

# 업무현황보고

《 제153회 구의회 제2차 정례회 》

도 시 국

# 목 차

일반 현황

2007년도 업무실적

- 건설과
- 재난안전과
- 교통행정과
- 건축과
- 지적과
- 도시개발추진단

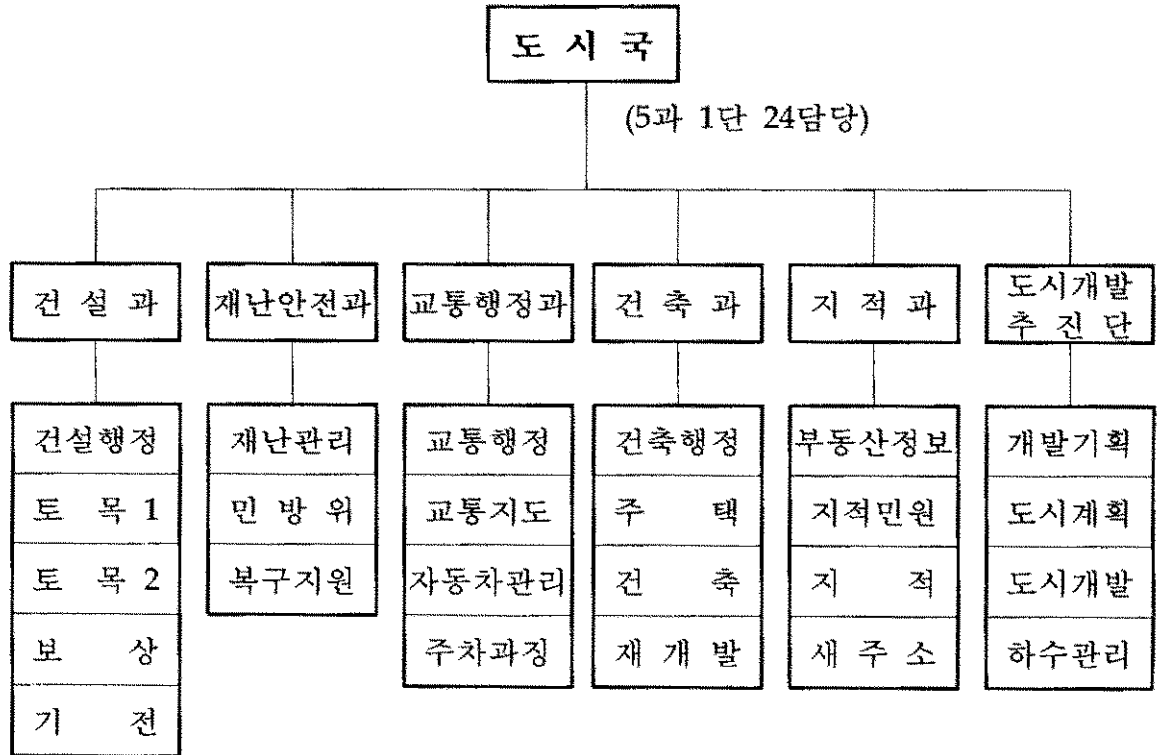
2008년도 업무계획

- 건설과
- 재난안전과
- 교통행정과
- 건축과
- 지적과
- 도시개발추진단

# 일 반 현 황

## 1. 도시국 기구 및 인력

### ○ 기 구



### ○ 인 력

(정원/현원)

구 분	계	건 설 과	재 난 안전과	교 통 행정과	건 축 과	지 적 과	도시개발 추진단
계	150 146	39 39	16 15	27 27	22 21	25 23	21 21
4~6급	31 31	7 7	4 4	5 5	5 5	5 5	5 5
7~9급	92 89	18 18	12 11	14 14	16 15	18 17	14 14
기 능	27 26	14 14		8 8	1 1	2 1	2 2

## 2. 도시계획 지정 및 계획도로

### ○ 도시계획 용도지역

(단위 : km<sup>2</sup>)

용도별 면적	도시지역						자연환경 보전지역
	소계	주거	상업	공업	자연녹지	미지정	
73.28 (100%)	56.13 (76.6%)	10.15 (13.9%)	0.54 (0.7%)	9.90 (13.5%)	19.68 (26.9%)	15.86 (21.6%)	17.15 (23.4%)

※ 도시지역내 미지정지역은 공유수면임

### ○ 계획도로

(단위 : m/m<sup>2</sup>)

구분	노선수	연장	개설	미개설
계	605	221,139(3,393,665)	182,671(2,724,797)	38,468(668,868)
광로	2	4,080( 173,200)	4,080( 173,200)	-
대로	23	48,765(1,420,806)	37,737(1,063,573)	11,028(357,233)
중로	120	71,741(1,071,154)	57,942( 862,440)	13,799(208,714)
소로	460	96,553( 728,505)	82,912( 625,584)	13,641(102,921)

## 3. 도로시설물 및 토지

### ○ 도로시설물

도로연장	교량	육교	지하보도	가로등	보안등	도로표지판	도로율	포장율
227km	14개소	13개소	2개소	4,900등	4,120등	147개소	18.51%	99.6%

▷시 도로율 : 19.72%, 시 포장율 : 99.00%(2006년말 부산시 자료 기준)

### ○ 토지 지목별

구분	지목별	계	전	답	임야	대	공장용지	도로	기타
필지(필)		43,169	1,673	489	2,252	27,525	1,708	7,380	2,142
면적(km <sup>2</sup> )		40.94	1.83	0.20	14.32	7.62	4.34	3.68	8.95
면적비율(%)		100	4.47	0.49	34.98	18.61	10.60	8.99	21.86

#### 4. 교통관련 현황

##### ○ 자동차 등록

계	승용차	승합차	화물차	특수차	이륜차
101,130대	75,182	7,279	18,460	209	9,374

※ 부산시 전체 차량등록대수(1,009,076)의 10 %

##### ○ 주차장 현황

구분	계	공 영				민 영	건축물 부 설	이 면 도 로
		계	노 외	노 상	주거지전용			
개소	3,507	55	7	10	38	116	2,800	536
면수	93,770	3,769	1,491	1,103	1,175	2,994	81,620	5,387

##### ○ 자동차 운송사업체 현황

###### • 여객자동차

(단위 : 업체수/차량대수)

버스 운송업체				택시운송사업			자동차 대여업 (렌트카)	특수여객 (장의차)
계	시내버스	전세버스	마을버스	계	일반	개인		
15	3	4	8	1,518	29	1,489	1	14
480	266	147	67	4,473	2,984	1,489	109	17

###### • 화물자동차

(단위 : 업체수/대수)

운 송 업				주 선 업		
계	일반화물	용달화물	개별화물	계	일반	이삿짐
1,143	77	456	610	104	69	35
2,110	1,044	456	610	104	69	35

• 자동차관리업체

(단위 : 업체수)

계	중고자동차 매매업	자동차 검사소	자동차 정비업				폐차장
			소계	종합	소형	부분	
231	16	1	211	22	17	172	3

○ 주·정차단속 무인카메라 내역

(단위 : 대)

계	고정식 무인단속 카메라			차량탐재형 카메라
	소계	자동카메라	수동카메라	
16	13	10	3	3

5. 방재물자 및 안전진단 장비

○ 방재물자

양수기	삽	모래	모래 주머니	P·P마대	묶음줄	말목	비닐	천막
17대	115개	32㎡	17,800개	8,000개	30타래	200개	15롤	41롤

○ 방재장비

제설기(8톤차량 장착용)			모래·염화칼슘살포기(1.4톤차량)			
계	건설과	도시개발추진단	계	재난안전과	건설과	청소행정과
2대	1	1	3대	1	1	1

○ 재난관리기금 : 818,646천원

## 6. 민방위 자원 및 시설·장비

### ○ 민방위 자원

(단위 : 대/명)

계		지역대		직장대		기술지원대		인력동원 자 원	주 민 신고망
대 수	대원수	대 수	대원수	대 수	대원수	대수	대원수		
467	28,537	428	26,996	38	1,440	1	101	13,521	3,499

### ○ 민방위 시설·장비

비상급수시설	대피시설	경보시설	민방위 장비		
			계	화생방 장 비	일반장비
57개소 8,666톤	162개소 422,550m <sup>2</sup>	8개소	11,976개	11,715개	261개

## 7. 배수펌프장 현황

구 분		장림1펌프장	장림2펌프장	하단펌프장
위 치		장림1동 1092	신평동 659-4	하단동 1172
준 공 년 월 일		1998. 3. 26	1987. 6. 30	1987. 6. 30
유수지	면적(m <sup>2</sup> )	56,500	7,030	6,268
	용량(m <sup>3</sup> )	72,800	21,090	18,804
펌 프	전 동	500Hp×7대	265Hp×3대	290Hp×3대
	엔 진	600Hp×1대	320Hp×2대	355Hp×2대
배 출 유 량 (분당)		2,808m <sup>3</sup>	950m <sup>3</sup>	950m <sup>3</sup>

### 8. 주택 및 도시정비 기본계획 수립 현황

#### ○ 주택

구분	계	단독	다세대	연립	아파트	비주거용 건물내주택	보급율
동 수 (세대수)	100,396	20,520	6,320	6,360	65,831	1,365	102.3%

#### ○ 도시정비 기본계획 수립

(단위 : 천㎡)

계		주택 재개발		주택 재건축		도시환경 정비		주거환경 개선		유형유보	
개소	면적	개소	면적	개소	면적	개소	면적	개소	면적	개소	면적
33	1,474.5	13	894.5	10	319.0	1	25.6	8	194	1	41.4

### 9. 각종 공부

#### ○ 지적

(단위 : 장)

대 장					도 면							
계	토지	임야	수치 지적부	공유지 연명부	계	일람도	색인표	1/500	1/600	1/1200	1/3000	
136,555	41,319	1,850	6,778	86,608	844	38	22	461	31	238	54	

#### ○ 건축

(단위 : 장)

대 장			건축물 현황 도면		
계	일반	집합	계	일반	집합
122,485	32,159	90,326	120,751	33,276	87,475

#### ○ 도시계획도

(단위 : 장)

계	축척	1/500	1/600	1/1200	1/3000	비 고
	784		461	31	238	54



# 2007년도 업무실적

## 건설과

### 1. 건설사업 추진

#### 가. 건설공사 추진실적

구분	건수	사업비(백만원)			세부 추진 실적		비고		
		계	공사	보상	계	완료		추진중	
계	46	18,110.5	11,487.5	6,623	46	22	24		
이월사업	소계	10	4,488	1,765	2,723	10	8	2	
	보조사업	1	500	50	450	1	1		
	자체사업	6	2,923	650	2,273	6	4	2	
	재해복구	2	665	665		2	2		
	기타	1	400	400		1	1		
'07투자사업	소계	36	13,622.5	9,722.5	3,900	36	14	22	
	재배정	4	3,500	2,700	800	4	1	3	
	보조사업	4	3,700	2,500	1,200	4		4	
	수탁사업	1	3,000	1,100	1,900	1		1	
	소규모주민편익	1	500	500		1		1	수시
	어린이보호구역개선	3	520	520		3	2	1	
	도로유지관리	9	1,040	1,040		9	4	5	
	교통체계 등	7	929	929		7	6	1	
기전사업	7	433.5	433.5		7	1	6		

#### 나. 보상 추진실적

##### ○ 사업장별

(단위 : 개소)

구분	계	완료된사업	시행중인 사업		기타
			수용재결	협의중	
계	7	2	3	2	
시재배정사업	1			1	
보조사업	2		1	1	
자체사업	3	2	1		
수탁사업	1		1		

##### ○ 세부지급내역

(건/백만원)

구분	대상		지급 실적		지급율(%) (B/A)	비고
	건수	금액(A)	건수	금액(B)		
계	154	4,306	122	2,948	68.4	
토지	52	2,712	33	1,679	61.9	
건물	43	1,066	37	822	77.1	
기타(영업권등)	59	528	52	447	84.6	

※ 시 재배정사업 포함

## 다. 주요건설사업 추진성과

### 신평·장림 지방산업단지내 보도정비공사(공사준공 ▷ 5. 7)

- 위 치 : 신평·장림 지방산업단지내
- 사업개요 : 보도정비 L=888m, B=3.5m
- 사업기간 : 2007. 1. 8~2007. 5. 7
- 사 업 비 : 400백만원(시비보조 ▷ 기업환경개선사업)

### 감천2동 14, 15통 지내 도로개설(1차 공사준공 ▷ 5. 26)

- 위 치 : 감천2동 14, 15통 지내
- 사업개요 : 도로개설 L=340m, B=6m
- 사업기간 : 2006~2008년이후
  - 2006년시행 : 도로개설 L=40m, B=6m, 사업비 : 500백만원(구비)
    - ▷ 공사기간 : '06. 8. 17~'07. 5. 26
  - 금 후 시 행 : 도로개설 L=300m, B=6m, 사업비 : 2,416백만원
- 사 업 비 : 2,916백만원

### 낙동강하구둑 철조망철거 및 대체시설 설치(공사준공 ▷ 6. 23)

- 위 치 : 신평동 환경시설관리공단 강변사업소~다대동 노을정 주변
- 사업개요 : 철조망 철거(L=2.8km, H=1.8m) 및 CCTV설치 7대 등
- 사업기간 : 2007. 4. 25~2007. 6. 23
- 사 업 비 : 250백만원(교부세)

### 다대포항 해안도로 진입로 개설(공사준공 ▷ 7. 25)

- 위 치 : 다대지구대 일원
- 사업개요 : 도로개설 L=50m, B=15m
- 사업기간 : 2007. 3. 13~2007. 7. 25
- 사 업 비 : 900백만원(교부세)

□ 다대초교앞 육교설치(공사준공 ▷ 7. 27)

- 위 치 : 다대동 다대초교 앞
- 사업개요 : 보도육교(L=28.9m, B=4.25m), 엘리베이터, 학교연결로 등
- 사업기간 : 2007. 2. 23~2007. 7. 27
- 사 업 비 : 1,200백만원(교부세 500, 재배정 700)

□ 괴정4동 괴정천 북개도로주변 주택지 진입도로개설(공사준공 ▷ 8. 19)

- 위 치 : 괴정4동 1204-11번지 일원
- 사업개요 : 도로개설 L=17m, B=6m
- 사업기간 : 2006. 8. 21~2007. 8. 19
- 사 업 비 : 110백만원(발전소주변지역지원사업)

□ 괴정2동 대티로~193번지간 도로개설(2차 준공예정 ▷ 11. 20, 현공정 90%)

- 위 치 : 괴정2동 193번지 일원
- 사업개요 : 도로개설 L=345m, B=6m
- 사업기간 : 2003~2008년 이후
  - 2005년까지 : 도로개설 L=60m, B=6m 사업비 : 1,000백만원
  - 2006년시행 : 도로개설 L=110m, B=6m 사업비 : 600백만원(구비)
    - ▷ 공사기간 : '06. 6. 12~'07. 9. 20
  - 금 후 시 행 : 도로개설 L=175m, B=6m 사업비 : 1,500백만원
- 사 업 비 : 3,100백만원

□ 장림2동 강남아파트진입로~다대로간 도로개설(4차 준공예정 ▷ 11.18, 현공정 90%)

- 위 치 : 장림2동 강남아파트 진입로~다대로간
- 사업개요 : 도로개설 L=850m, B=20m
- 사업기간 : 1999~2009년 이후
  - 2006년까지 : 도로개설 L=321m, B=20m 사업비 : 4,000백만원
  - 2007년시행 : 도로개설 L= 69m, B=20m 사업비 : 1,000백만원
    - ▷ 공사기간 : '07. 5. 8~'07. 11. 3
  - 2008년이후 : 도로개설 L=460m, B=20m 사업비 : 9,430백만원
- 사 업 비 : 14,430백만원(재배정)

하단오거리 시범가로조성(2차 준공예정 ▷ 11. 26, 현공정 80%)

- 위 치 : 하단동 하단오거리 주변
- 사업개요 : 시범가로조성 L=340m, B=8m
- 사업기간 : 2007. 5. 20~2007. 11. 26
- 사 업 비 : 500백만원(재배정 500)

감천항 배면도로정비(준공예정 ▷ 12. 1, 현공정 80%)

- 위 치 : 감천동 한일냉장~구평동 서방파재(3.94km)
- 사업개요 : 도로정비 서편 L=3,960m B=28m, 동편 L=760m B=24m
- 사업기간 : 2007. 6. 5~2007. 12. 1
- 사 업 비 : 800백만원(재배정 800)

강변대로 정비(1차 준공예정 ▷ 12. 10, 현공정 70%)

- 위 치 : 하단동 하구둑 주변
- 사업개요 : 사면정비 및 조깅코스조성 L=780m
- 사업기간 : 2007. 8. 13~2007. 12. 10
- 사 업 비 : 500백만원(시비보조 500)

을숙도 진입로주변 횡단시설 설치

- 위 치 : 하단동 을숙도 물문화관 앞
- 사업개요 : 육교설치 L=30m, B=4m
- 사업기간 : 2007. 8. ~ 2008. 8
- 사 업 비 : 1,700백만원(시비보조)
- 추진사항

- '07.07.16 : 용역착수           ▷ 부경종합기술단(용역비 : 63,600천원)
- '07.08.01 : 착수보고           ▷ 위치 및 횡단시설 종류보고
- '07.09.11 : 중간보고           ▷ 횡단시설별 장단점 및 사업비 보고
- '07.09.21 : 자문회의개최   ▷ 도로구조, 환경 및 문화재에 미치는  
영향 등을 고려한 최적 횡단시설(안) 선정

## 2. 쾌적한 도로환경 조성을 위한 도로유지 관리

### 가. 도로 및 보도포장·보수

- 노후포장 개량 : 3개소 (L=834m, 149.73@) : 200백만원
  - 당리동 324-2번지 주변(L=230m, B=2~6m A=5.93@, 1월 시행)
  - 신평1동 신평시장 주변(L=258m, B=5~7.5m A=120.8@, 4월 시행)
  - 강남아파트~벽산마미아파트 주변(L=346m, B=5.5~8m A=23@, 4월 시행)
- ※ 도로폭 25m이상 : 건설안전시험사업소, 도로폭25m이하 : 구·군관리위임
- 소규모 소파수선 : ASP포장 137개소 2,383m<sup>2</sup>, 보판정비 92개소 726m<sup>2</sup>
- 소규모 주민편익사업 : 보도설치 및 포장 등 22건 400백만원
- 차선도색 및 미끄럼방지 등 도로교통시설물 정비 : 10건 200백만원
  - 차선도색 L=8,000m, 미끄럼방지 1,000m<sup>2</sup>, 중앙분리대 800m, 표지병 700개

### 나. 도로굴착허가 및 복구

- 도로관리심의회 운영 : 4회 104건(분기별 연간 4회 운영)
- 도로굴착허가 : 462건(심의회 87건, 소규모 375건)
- 도로굴착복구비 징수 : 426,247천원

### 다. 노점상·노상적치물 정비

- 대상지 : 낙동(남)로, 다대로 등 주요간선도로, 하단5일장 등 시장주변
- 중점단속 : 차량이용 고질·상습노점행위, 보행방해 좌판행위 등
- 순찰 및 정비 : 426회(매일1회 이상), 야간포장마차단속 29회(월2회 이상)
- 단속실적 : 현장정비 및 행정계도 2,914건, 과태료부과 330건 33,120천원

### 3. 도로 조명 시설 관리

#### 가. 가로등 관리

- 가로등 신설
  - 극동아파트 진입로 가로등 16본, 제어함 1면 설치
  - 하단오거리 시범거리 가로등 12본, 제어함 1면 설치
  - 강변로 사면구간 가로등 설치공사 21본, 제어함 1면 설치
- 부적합 가로등 보수 정비
  - 파손 가로등 복구(노후 가로등주 교체외 2개공정) : 26건
  - 부적합 가로등 보수 정비(누전선로 점검외 37개공정) : 86건
- 자체 기동반 야간순찰(주1회이상) 및 민원접수사항 보수·정비 : 504건

#### 나. 보안등 관리

- 보안등 신설(전주취부, 옥상취부외) 82등
- 부적합 보안등 보수 정비(케이블·안정기·램프교체등) : 139건
- 자체 기동반 운영 보수 정비(민원접수해결) : 967건

### 4. 청사 전기 시설 관리

#### 가. 증·개축으로 인한 전기설비 설치 및 개수

- 본관 여권민원실 전기설비 개수의 4건 보수

#### 나. 자체 점검 보수(램프,안정기,등기구교체,누전구간수리등) : 150건

### 5. 국·공유재산 관리 및 세외수입 부과

#### 가. 국·공유재산 관리

- 도로·구거 등 점·사용 허가(신규, 연장) : 472건 15,437㎡
  - 도로 417건 10,962㎡, • 구거·하천 55건 4,475㎡
- 용도폐지 : 도로 16필지 638㎡
- 기부채납 : 도로 11필지 2,736㎡

## 나. 세외수입 부과징수 현황

구 분		부 과		징 수		징수율 (%)
		건 수	금액(천원)	건 수	금액(천원)	
계		2,498	2,574,918	2,183	2,490,506	97%
시 세 외	소 계	463	630,948	452	625,852	99%
	도로점용료	440	616,062	431	613,637	99%
	하천사용료	7	1,149	7	1,149	100%
	변 상 금	16	13,737	14	11,066	80%
구 세 외	소 계	2,035	1,943,970	1,731	1,864,654	96%
	도로점용료	1,229	921,950	1,183	907,370	98%
	구거사용료	281	346,320	271	341,858	99%
	과 태 료	330	33,120	118	10,971	33%
	부 담 금	42	325,875	42	325,875	100%
	기타잡수입	11	202,659	9	193,659	96%
	변 상 금	142	114,046	108	84,921	74%

## 6. 침수방지를 위한 배수펌프장 운영 관리

### 가. 사전 점검 실시

- 전기안전공사 합동 및 자체 우기 전 점검 ▷ 2회
- 자체점검 : 주간점검(주1회), 반기점검(3월,10월) 및 우기대비점검(4.11~4.15)

### 나. 시설 보수·정비

- 장림2펌프장 노후 기동반 교체공사(시 재난관리기금)
  - 장림2펌프장 노후기동반 10면
  - 장림1,하단배수펌프장 CCTV 감시시스템 설치
- 장림1펌프장 협잡물 처리 : 63톤
- 장림1배수펌프장 우수 제진기 1대 보수외 3건 수리

# 재난안전과

## 1. 재해대책 추진 및 완벽한 재난관리

### 가. 재해대책상황실 운영

- 여름철 재해대책기간 : 2007. 5. 15 ~ 10. 15
  - 주간 : 재난안전과 1, 야간 : 도시국 직원 1명
- 겨울철 재해대책기간 : 2007. 12. 1~2008. 3. 15
  - 주간 : 재난안전과 1, 야간 : 당직실 운영

### 나. 「2007재난대응 안전한국훈련」 등 재난대비훈련 실시

- 『2007재난대응 안전한국훈련』 ▷5. 14~5. 16(2박3일간)
  - 풍수해대응훈련(5개기관) : 다대현대아파트 107동 앞
  - 지진해일대피훈련(3개기관) : 다대해수욕장 횃집밀집지역
- 여름철 재난대비 풍수해감시인 훈련 실시(8월) : 신평차고지
  - 위험지역 현장순찰 및 신고, 재난안전선 설치 훈련 등

### 다. 재난 예·경보시스템 점검·정비

- 국가안전관리시스템(DMSS)정비 : 인적·물적동원자원 등
- 재난정보휴대폰전송시스템(PEM-NDP) 비상연락망 정비
- TV재해경보방송수신기(18대) 점검·정비 : 3. 20~22
- 재난정보 문자전송서비스 확대시행(당초 2,188명→현재 2,588명)
- ※ 종전 : 관공서, 유관기관 등 중심 ⇒ 일반주민 확대

### 라. 수방 및 응급복구자재·장비 사전 확보

- 수방자재 소요예상량 파악 및 사전확보 ▷모래주머니 외 8종
- 재해응급복구장비 확보 ▷ 계약업체 : 삼원종합중기
  - 굴삭기, 지게차, 하이카 등 5종 16대



**마. 안전문화정착을 위한 교육·홍보 및 각종 행사 실시**

- 안전문화 교육·홍보 : 민방위 교육시 등
  - 홍보매체 및 홍보물을 통한 안전의식 고취
  - 반상회, 구 홈페이지 등을 통한 안전의식 홍보
- 「안전점검의 날」 행사(매월 4일 ▷총 10회)
  - 안전문화 홍보 캠페인, 홍보물 배부(다중집합장소)
  - 재난관련 부서별 각종 재난시설물 안전점검 실시

**바. 지역자율방재단 구성·운영 추진**

- 부산광역시사하구 지역자율방재단운영 등에 관한 조례 제정 (2007. 7. 10)
- 방재단원 모집 : 총 375명(16개동 265명, 4개 단체 110명)
- 지역자율방재단 협의회 구성(20명) 및 단장선출 : '07. 10월

**사. 재난관리기금 효율적 운용**

- 재난관리기금 : 818,646천원
  - ┌ 의무적립액(30%) : 542,038천원
  - └ 사용가능액 : 276,608천원
- ※ 2007년 집행액 : 29건 670,825천원(총누계 1,257,814천원)
- 기금용도 : 재난위험시설 보수·정비, 긴급구조용 특수장비 구입 등

**2. 재해·재난 위험시설물 관리**

**가. 재난 취약지 안전점검 및 안전관리 지도 실적**

- 설 대비 다중이용시설 등 안전점검 : 28개소 ⇒ 5개소 조치완료
- 해빙기대비 축대, 절개지 등 안전점검 : 13개소 ⇒ 5개소 조치완료
- 우기대비 대형공사장 등 안전점검 : 32개소 ⇒ 10개소 조치완료
- 여름철 안전사고 취약지 점검 : 1회 503개소
  - 대형숙박시설3, 유선장1, 해수욕장1, 가로등314, 건설공사장5, 배수펌프장3, 가스취급시설176 ⇒ 4개소 조치완료

- 재난안전사고 취약지 예방점검 : 160개소 ⇒ 17개소 조치완료
- 추석대비 재난취약시설 안전점검 : 28개소 ⇒ 4개소 조치완료
  - 판매시설17, 숙박시설3, 공연시설2, 노래연습장6

**나. 재해우려지 해소 실적 : 4개소(시설소유자 자력복구)**

- 신평1동 나이스아트빌맨션 뒤 법면(4백만원) : 5월 완료
- 하단1동 대림관광버스 차고지 뒤 절개지(10백만원) : 5월 완료
- 장림2동 천일고속 뒤 절개지(20백만원) : 6월 완료
- 구평동 택지개발 인접지 절개지(30백만원) : 6월 완료

**다. 재난취약가구 안전점검 및 정비**

- 추진기간 : 2007. 5 ~ 12월
- 사업대상 : 국민기초생활수급자 등 안전취약계층
- 사업범위 : 건축(30가구), 전기(230가구), 가스·보일러(70가구)  
안전점검 및 정비
- 점검결과 : 집수리(2가구), 노후자재 교체(221가구, 11종 794점)
- 사업비 : 15,036천원 ▷집행 7,278천원(자재비 2,233, 컨설팅비 5,045)

**라. 재해 예방 정비사업 추진**

- 시 재난관리기금 추진사업
  - 장림2 배수펌프장 노후기동반 제작설치공사 : 6. 23 완료
  - 배수펌프장 CCTV 감시시스템 설치 : 8. 20 완료
  - 감천항 서측배면 도로 사면복구 2차공사 : 7. 21 완료
  - 괴정천 복개도로 노후 암거 보수·보강공사 : 8. 28 완료

○ 구 재난관리기금 추진사업

- 감천2동 천마산 산사태 공사 : 6. 26 완료
- 괴정1동 612번지 석축붕괴 복구공사 : 6. 29완료
- 다대소각장 뒤 법면 재해예방 복구공사 : 6. 30 완료
- 괴정2동 380-75번지 일원 재난위험지 정비공사 : 7. 13 완료
- 다대 대건아파트 11동 뒤 법면 유실 복구공사 : 10. 4 완료

**3. 평시 생활민방위 역량배양 및 비상시 안보역량 실현**

**가. 주민과 함께하는 생활민방위 추진**

- 민방위교육 : 연 1회 4시간 ▷ 소양교육 1, 체험·실습교육 3
  - 상·하반기 : 대상 9,941명, 참석 9,684명(97.41%)
- 교육편의시책 추진 : 야간·일요교실 4회 운영(410명 참여)
- 민방위 시책추진 : 안전복지 봉사활동, 아동 민방위 체험·참관 교실
  - 재난취약계층 87세대 대상, 민방위대원 및 통대장 457명 봉사활동 참여
    - ▷ 취약계층 안전점검 완료, 전기·가스호스 교체 19가구, 생활여건개선 18가구
  - 민방위훈련 전반 참관 및 아동체험차량 시승 안전교육 실시 : 1회 100명
- 민방위날 훈련 실시 : 연6회(화재 등 시범훈련 3회, 민방공대피훈련 3회)

**나. 민방위 시설·장비 확충 및 관리 강화**

- 비상급수시설 관리
  - 수질검사(4회 57개소), 유지·보수(16개소), 주변환경정비(16개소)
- 화생방 장비 관리실태 점검 : 38개소(동 16, 직장대 22)

**다. 비상태세 확립**

- 인력동원 훈련실시 : 3개기관 29명 ▷ 100% 응소
- 인력동원 자원관리 : 중점자원 확인의 날 운영 ▷ 2회(5월, 10월)
- 주민신고망 관리 : 4회 3,499명

**라. 공익근무요원 관리**

- 공익근무요원 간담회 실시(6월) : 1회 109명 ▷ 국별 오찬간담회
- 공익근무요원 표창(12명), 소집해제자 격려(12회62명) ▷ 문화상품권
- 공익근무요원 정신교육 : 1회 123명, 복무자세·두발점검 등 병행

## 교통행정과

### 1. 주차시설 확충 및 관리

#### 가. 주차장 건설

- 노외주차장 설치 ▷ 완공 2개소, 추진중 2개소
  - 설치완료 : 2개소 50면(구청사주변주차장, 감천1동 소규모공동주차장)
  - 추진중 : 2개소120면(산업단지내주차장, 신평1동소규모공동주차장)
- 노상주차장 설치 ▷ 완공 2개소
  - 장림유수지변 노상주차장(117면) ▷ 11. 1 공영개시
  - 가락타운 2단지 옆 노상(37면) ▷ 5월 설치완료후 개방
- 주거지전용주차장 : 6개소 168면 설치
  - 신평삼지공원변(20면), 하단중 주변(22면), 신평2동(44면), 돌산길(46면)  
부일외고 진입로변(19면). 감천1동 부영백산 진입로변(17면)
- 내집마당 주차장 설치 : 16가구 24면 설치완료, 2가구 2면 추진중
  - ※ 설. 추석 학교운동장 임시주차장으로 개방 : 40개 학교 참여

#### 나. 주차시설 정비.보수

- 주차선 설치 및 재도색 : 15개소 730면
- 주차장 시설물 보수 : 주차장 안내판 등 설치 12개소

#### 다. 주차장 수급실태 조사 실시

- 조사지역 : 구 전역 ▷ 140개 블록으로 세분화하여 구역별 조사
- 조사기간 : 2007. 3. 6 ~ 8. 24
- 조사내용 : 주차실태, 주차장 현황조사 및 실태분석
- 활용계획 : 자료 D/B화, 주차환경개선지구 지정등 주차관리에 활용

#### 라. 버스승강장 설치 및 관리

- 추가설치 : 7개소 45,250천원 ▷ 가락타운 104동 앞 등 7개 지역
- 승강장 점검보수 : 유리파손, 기둥 등 3개소 보수, 수시 오염제거

## 2. 주차질서 확립

### 가. 불법 주·정차 단속업무의 획기적 개선

- 주요개선사항 : 인력단속을 무인장비로 개선하고 항의민원에 대한 대처방법 마련과 근원적 주차방지시설 설치
  - 차량탐재형 무인단속시스템 운영 : 3대 77백만원 ▷ 10.1부터 운영
  - 고정식 무인단속카메라 확대설치 : 9대(4대 ⇒ 13대) 228백만원
  - 근원적 불법주차 방지시설 설치 : 15개소 26백만원
    - ▷ 다대동 영동비치 앞 경계봉, 뉴코아 아울렛 옆 화단조성 등
- 개선 효과 ▷ 인력단속의 한계 극복과 단속의 공정성, 효율성을 확보
  - 간선도로 및 상습 불법주정차 지역의 해소로 교통편리
  - 단속에 따른 현장 거친 행동, 전화 욕설 등 항의민원 감소

### 나. 불법 주·정차 단속

- 단속반 운영 : 5개조 5명 ▷ 주요간선로, 주민불편 신고지역 중점단속
- 단속방법 : 주 간선로 ▷ 즉시 단속, 이면도로 ▷ 경고방송후 단속
- 단속실적 : 52,885 건
  - 단속반 40,900건, 무인단속 9,733건, 시청 1,046건, 소방서 1,206건
- 이의 신청 : 1,361건

### 다. 을숙도 유원지 등 주차단속 및 계도

- 기 간 : 2007. 3. 1 ~ 11. 30, 토.일.공휴일
- 대상지역 : 을숙도 유원지, 다대포해수욕장(7~8월)
- 계도반 구성 : 3개반 42명(구청 1개반 2명, 도우미 2개반 40명)
- 실 적 : 70회 2,520명 근무, 주차단속 380대

### 라. 주민불편해소를 위한 무단 방치차량 관리

- 방치차량 발생 건수 : 614건
- 처리완료 : 409건(검찰송치 146, 타기관이첩 208, 범칙금부과 55건 51,500천원)
- 처 리 중 : 205건 ▷ 2006년 처리실적 401건(범칙금 46건 38,100천원)

### 3. 사업용 자동차 관리

#### 가. 자동차(화물.택시) 및 이륜자동차 등록처리

- 화물자동차운수사업 허가 및 양도양수 신고 : 672건
- 화물자동차 차고지 설치 신고 : 647건
- 자동차관리사업(자동차 정비업 등) 등록 및 양도양수신고 : 20건
- 개인택시운송사업 양도양수인가 및 대리운전 신고 : 113건
- 이륜자동차 등록(신규, 변경, 폐차 등)업무 : 4,175건

#### 나. 사업용 화물자동차 번호판 교체 추진

- 교체기간 : 2007. 1. 1 ~ 12. 31(1년간)
- 교체대상 : 2,040대(일반화물 955대, 개별화물 614대, 용달화물 471대)
- 교체실적 : 1,735대 교체(교체율 85%)
- ※ 기간내 미 교체시 과태료 100만원 부과

#### 다. 화물운수사업 허가사항 주기적 신고 추진

- 신고기간 : 2007. 4. 21 ~ 7. 20(3개월간)
- 신고대상 : 1,187개 업체 1,892대
- 추진실적 : 1,167개 업체 1,862대(98.6% 신고)
- ※ 미신고 업체 조치 : 사업정지 30일(20개소), ▷정지기간중 미신고 업체 허가취소 예정(14개소)

#### 라. 자동차 관리

- 사업용화물자동차 유가보조금 지급 : 1,883건 2,769,621천원
- 자동차 정기검사 미필자 과태료 부과 : 3,431건 290,020천원
- 불법구조변경 차량 및 무등록 이륜차 행정처분 : 173건
- 화물자동차 차고지의 밤샘주차 지도단속 : 90건(계도 75건, 단속 15건)
  - 위반자 조치 : 과징금부과 6건(700천원), 타시도 이첩 9건

#### 4. 법규위반차량 과태료 부과

##### 가. 주차 위반차량

(단위 : 건, 백만원)

구 분	부 과		징 수		체 납	
	건 수	금 액	건 수	금 액	건 수	금 액
계	208,488	8,409	40,067	1,599	168,421	6,810
과 년 도	167,999	6,739	25,506	1,011	142,493	5,728
현 년 도	40,489	1,670	14,561	588	25,928	1,082

##### 나. 자동차 책임보험 미가입

(단위: 건, 백만원)

구 분	부 과		징 수		체 납	
	건 수	금 액	건 수	금 액	건 수	금 액
계	37,957	6,174	6,828	574	31,129	5,600
과 년 도	28,946	5,151	3,076	413	25,870	4,738
현 년 도	9,011	1,023	3,752	161	5,259	862

##### 다. 자동차 정기검사 미필차량

(단위: 건, 백만원)

구 분	부 과		징 수		체 납	
	건 수	금 액	건 수	금 액	건 수	금 액
계	19,666	3,113	3,036	193	16,630	2,920
과 년 도	15,533	2,767	1,020	120	14,513	2,647
현 년 도	4,133	346	2,016	73	2,117	273

##### 라. 기타 과태료(범칙금 등)

(단위: 건, 백만원)

구 분	부 과		징 수		체 납	
	건 수	금 액	건 수	금 액	건 수	금 액
계	685	223	228	101	457	122
과 년 도	371	96	38	11	333	85
현 년 도	314	127	190	90	124	37



## 건 축 과

### 1. 건축행정 내실화

#### 가. 각종 승인, 허가, 신고 접수처리

계	건축허가	건축신고	사용승인
455건	124건(신축68, 증축56)	88건	243건

#### 나. 영선업무 추진(2개소)

구	분	여권접수 분소설치 리모델링 및 본관 화장실 증축공사	사하보건소 증축공사
위	치	사하구청 본관	사하구 신평동 647-5
공	사 비	1억1천만원(준공)	3천6백만원(준공)
공	사 기간	2007. 3. 22 ~ 2007. 5. 20	2007. 5. 28 ~ 2007. 7. 11
추	진 내용	공사 진행사항 확인 및 도면·내역의 적정여부 확인 등	공사 진행사항 확인 및 도면·내역의 적정여부 확인 등

#### 다. 세움터(건축행정시스템) 시행

- 목적 : 건축인허가 신청 시 CD로 제작된 전자파일을 구청에 직접 방문 접수하던 것을 접수·검토·처리 등 모든 과정을 인터넷으로 처리하여 대민행정서비스 향상
- 시행일시 : 2007. 9. 10
- 주요추진내용
  - '07. 4.30 : 인터넷건축행정정보시스템 S/W 구입 - 2건 39,070천원
  - '07. 7.23 : 시범운영  
(부산광역시청, 부산진구, 해운대구, 강서구, 사상구)
  - '07. 8.28 ~ 8.31 : 건축행정 담당공무원(건축과, 협의부서, 건축물 대장 발급담당자) 교육

**라. 건축민원 공개행정 실시**

- 공개행정 실시 : 신평동 432번지(의료시설)외 14개소
- 추진내용 : 건축내용 공개(동사무소, 구청계시관, 건축예정지), 설명회 개최

**마. 건축 관련 홍보활동**

- 질의회신집·홍보책자 제작 배부
  - 찾아가는 건축서비스팀 홍보책자(500부), 질의회신집(159부)
- 대시민 홍보활동 : 내고장사하 구보 5회, 사하구 홈페이지 공지 9회

**2. 건축·주택분야 지도·점검**

지도·점검명	점검 실적
건축물 상설점검	732건
부설주차장 정기점검	177개소(2,394대) ⇒ 위반 10개소(31대) ※ 시정완료 2개소(7대), 2차 시정촉구 중 8개소(24대)
건축물 조경시설 점검	102개소 ⇒ 위반 4개소 ※ 시정완료 3개소, 미시정 1개소(시정촉구)
주택건설 공사장 점검	6개소(3회)
공동주택 관리실태 및 안전점검	88개소
환경정비	20개소

### 3. 위반건축물 단속

#### 가. 2007년 발생 위반건축물 단속실적

계	발 생				처 리		처리중
	신축	증축	대수선	용도변경	철거	고발 및 이행강제금	
53동	5	41	1	6	28	14건 46백만원	11

※ 처리중(11) : 2007. 10월 현재. 시정명령(9), 이행강제금 처분사전통지(2)

나. 상설단속반 운영 : 공사중지(7건), 현장계도(31건)

### 4. 세외수입 부과·징수

#### 가. 세외수입 부과·징수 현황

(건,백만원)

구분	부 과		징 수(결손포함)		채납액 누계	
	건수	금액	건수	금액	건수	금액
계	1,597	7,150	143	349	1,454	6,801
현년도	159	966	63	138	96	828
과년도	1,438	6,184	80	211	1,358	5,973

#### 나. 과년도 채납자에 대한 징수·독려

- 독촉고지서 발송 : 6회 4,172건
- 직원별 징수책임제 운영 : 전화 및 방문을 통한 독려  
⇒ 80건 211백만원 징수

#### 다. 세외수입 채납자에 대한 채납처분

- 2007년도 재산압류 실적 : 21명 44건 224백만원
- 총 재산압류 실적 : 247명 873건 2,781백만원
- 급여압류 실적 : 28명 113건 712백만원
- 신용매출채권압류 실적 : 20명 73건 799백만원

## 5. 재개발·재건축사업 추진

### 가. 현재 추진 중인 재개발사업(8개소 - 5,991세대)

정비구역	위 치	면적 (㎡)	용 적 율 세대 수	토지소유자 동의률(%)	추진 실적
장림1	장림1동 740 (경찰기동대 일원)	69,817	246%이하 1,336세대	370/303 (81.89%)	· 조합설립 완료('05.09.14) · 사업시행인가('06.07.07)
당리1	당리동 81-9번지 (신익아파트 서편일원)	30,200	235%이하 498세대	207/172 (83.09%)	· 조합설립 완료('06.01.31) · 사업시행인가('06.11.20)
감천2	감천1동 202 (감천초교일원)	134,770	246%이하 1,810세대	861/721 (82.69%)	· 조합설립 완료('06.08.11) · 사업시행인가('07.05.16)
다대1	다대1동 248번지 (다대초등학교 주변)	70,937	306%이하 1,216세대	268/137 (52.12%)	· 추진위원회승인('04.06.03) · 정비구역지정신청 준비중
괴정2	괴정3동 218번지 (동주대학교 동측)	40,018	240%이하 650세대	203/126 (67.32%)	· 추진위원회승인('05.10.17) · 정비구역지정('07.06.13)
당리2	당리동 340번지 (탑스토어 일원)	22,128	270%이하 481세대	306/206 (67.32%)	· 추진위원회승인('05.12.20) · 정비구역지정('07.04.04)
감천1	감천2동 16-936 (성광유치원 일원)	106,500	220%이하 미 정	1085/633 (58.4%)	· 추진위원회승인('06.01.05)
괴정4	괴정3동 434번지 (동원아파트 일원)	131,000	240%이하 미 정	1198/618 (51.59%)	· 추진위원회승인('07.01.12)

### 나. 부산광역시 도시및주거환경정비기본계획 수립 재건축사업(4개소-2,806세대)

사업명	위 치	조합설립 인 가 일	조합원	건축 규모	추진실적
신괴정아파트	괴정동 213-6	'02. 7. 2	324명	470세대	준공인가('07.04.30)
다대1주공아파트	다대동 924	'03. 6.30	227명	902세대	사업시행인가('06.4.13)
다대2주공아파트	다대동 86-6	'03. 6.30	490명	1,107세대	사업시행인가('06.6.02)
신동양아파트	괴정동 733	'03. 2.21	268명	327세대	사업시행인가('06.7.11)

**다. 소규모 재건축사업(300세대 미만, 부지면적 1만㎡ 미만, 1개소-90세대)**

사업명	위치	조합설립 인가일	조합원	건축규모	추진실적
보성연립	신평동 28-1	'04. 3. 5	45명	90세대	관리처분계획인가('06.5.4)

**6. 재정비촉진사업(뉴-타운 사업) 추진****가. 사업대상지 기본현황**

- 위치 : 부산광역시 사하구 괴정동 552번지 · 당리동 336번지 일원
- 면적 : 약 90만㎡
- 건물동수 : 3,103동
- 인구(가구) : 28,136인 (10,220가구)

**나. 그간 추진 경위**

- 2006. 8.21 : 도시재정비촉진지구(뉴-타운) 지정 건의 (구 → 시)
- 2006.10.18 : 뉴-타운 예상지 발굴용역에 포함예정 회신 (시 → 구)
- 2007. 2.21 : 사하구 중·장기발전기본계획 반영
- 2007.10.10 : 지구지정을 위한 부산시 특별교부금 교부(1.3억원시→구)
- 2007.10.18 : 추가경정예산 성립전 사용승인(지구지정용역비, 1.3억원)
- 2007.10.22 : 일상감사 요청 (사업비 및 과업내용 변경 건축과→기획감사실)
- 2007.11. 5 : 일상감사 결과 회신(기획감사실→건축과)

**다. 향후 추진 계획**

- 2007.11. : 일상감사 결과 반영 후 지구지정 용역 발주 의뢰(건축과→재무과)
- 2007.11~2008.3. : 지구지정 용역 수행
- 2008. 3. : 재정비촉진지구 지정 신청(구→시)
- 2008. 5. : 지구지정 이후 절차 이행 (촉진계획수립 용역 발주 준비 등)

## 지 적 과

### 1. 2007. 개별공시지가 조사·결정

#### 가. 1. 1기준 개별공시지가 조사·결정 공시

- 조사실적 : 총 43,034필 중 41,909필 (사유지 34,573필, 국·공유지 7,336필)
  - 표준지 1,125필 (건설교통부 주관 조사)
- 1. 1기준 결정지가 이의신청 : 86필
  - 이의신청 : 상향요구 52필, 하향요구 34필
  - 심의결과 : 상향처리 18필, 하향처리 8필, 기각 60필

#### 나. 7. 1기준 변동토지 개별공시지가 조사

- 조사대상 : 1. 1 ~ 6. 30 사이 분할, 합병 등 변동된 토지
- 조사필지수 : 306필 (사유지 216필, 국·공유지 90필)
- 추진상황
  - 지가 조사 산정 및 구 부동산평가위원회 심의 지가 결정
  - 개별공시지가 결정·공시 (2007. 10. 31)

### 2. 부동산중개업소 관리

#### 가. 부동산중개업소 등록 현황

(단위 : 개소)

계	법 인	공인중개사	중개인
293	0	260	33

#### 나. 추진실적

- 부동산중개업소 지도점검 : 313개소 (정기 : 1회 292, 수시 21)
  - 행정조치 : 4건 (현지시정)
- 민원처리 : 132개소 (신규개설 45개소, 타구 이전 및 휴·폐업 87개소)

### 3. 개발부담금 부과·징수

#### 가. 개발부담금 부과

- 총 액 : 7건 462,336천원 (국고분 231,168천원, 구고분 231,168천원)
- ※ 개발부담금 부과사업장 현황 : 18건 (부과 7건, 미부과 11건)

#### 나. 과년도 체납액 징수

- 총체납액 : 6건 290,945천원 (국고분 261,304천원, 구고분 29,641천원)
- 징 수 : 3건 59,981천원 (국고분 30,340천원, 구고분 29,641천원)
- 체 납 액 : 3건 230,964천원 (국고분)

#### 다. 체납자 관리

- 독촉장 발송 : 3건 3회
- 재산조회 : 2회 ▷ 채권 확보 압류조치

### 4. 부동산실거래가 신고제도 추진

#### 가. 신고개요

- 대 상 : 매매 계약 토지 및 건축물 (분양·입주권 포함 ▷ 2007.6.29시행)
- 신고기간 : 매매계약 체결일로부터 60일 이내
- 신고자 : 거래 당사자 및 중개업자
- 신고내용 : 실제 거래가격 및 대통령령으로 정하는 사항
- 신고방법 : 당해 토지·건축물 소재지 구·군 방문 또는 인터넷 신고

#### 나. 부동산실거래신고 및 검인처리

- 추진실적 : 5,283건
  - 실거래가격 신고 : 3,962건 (방문 : 2,146, 인터넷 : 1,816)
    - ※ 부적정 신고 조사 : 433건
  - 검 인 : 1,321건
    - ※ 다대 롯데캐슬 실거래가격신고 및 검인처리 운영
      - 입주세대수 : 3,462세대 (11월말 입주예정, 전담반 3명 편성)

## 5. 외국인 소유 부동산(토지 및 건물) 관리

### 가. 외국인 부동산 보유 현황

구분	건수	주 체 별		국 적 별			용 도 별		비 고
		개인	법인	미국	일본	기타	주거용	상업용	
계	84	67	17	34	9	41	48	36	토지+건물

### 나. 관리내용 및 방법

- 외국인이 국내 토지를 취득하고자 할 때 외국인토지법에 의거 토지 관할 관청에 취득신고를 하도록 규정됨
  - 취득신고가 있을 경우 신고필증 교부 ⇒ 관리대장 기록유지
    - ▷ 취득구분은 계약, 계속보유, 계약 외로 구분관리
  - 취득신고를 해태한 경우 과태료 부과
    - ▷ 과태료는 부동산가액 및 신고해태기간에 따라 차등 부과 ⇒ 계약 60만원 ~ 300만원 이하, 그 외 20만원 ~ 100만원 이하

### 다. 추진실적

- 취득신고 : 8건, 305m<sup>2</sup> (토지) ▷ 소유자 개인 8명

## 6. 건축물대장 관리

### 가. 대 상

(단위 : 장)

대 상			건 축 물 현 황 도 면		
계	일 반	집 합	계	일 반	집 합
122,485	32,159	90,326	120,751	33,276	87,475

### 나. 추진실적

- 건물 신·증축, 기재변경, 말소 등에 따른 변동자료 정리 : 724건
  - ※ 건축물 철거 멸실에 따른 말소등기촉탁 대행 건수 : 95건
- 소유권변동사항 정리 : 20,146건
- 건축물대장 (기존 카드) 폐쇄 : 203,702매 (83.8%)
  - 건축물대장 (현황도면 포함)에 고무인 날인



### 7. 지적측량 성과검사

#### 가. 추진개요

- 토지이동 (분할, 등록전환, 신규등록, 지적확정 등) 및 지적측량기준점(지적삼각점 및 지적도근점) 설치에 따른 대한지적공사와 측량업자가 수행한 측량성과의 정확성 검사

#### 나. 중점 확인사항

- 지적측량성과의 현지부합여부 및 관계법규 준수사항
- 지적측량기준점 사용의 적정성 및 측량기간 준수여부 등

#### 다. 추진실적

(단위 : 필지수)

계	토지이동측량					기준점측량			비 고
	소계	분할	등록 전환	등록 정정	확정 측량	소계	삼각점	도근점	
375	291	268	20	3	-	84	2	82	· 기준점측량은 다대동롯데 캐슬 아파트 확정 측량 분

### 8. 측량기준점 관리

#### 가. 대 상

계	건설교통부 소관		행정자치부 소관			비 고
	일 반 삼각점	수준점	지 적 삼각점	지적삼각 보 조 점	지 적 도근점	
3,342점	9	3	19	10	3,301	

#### 나. 추진실적

- 측량기준점 보존 협조공문 요청 : 2회 (도로공사 관련부서 및 관련기관 : 10개)
- 측량기준점 보존실태 일제조사 : 3,342점 전량 현지조사
  - 조사결과 : 지적도근점 망실 15점 (10월 재설치)

## 9. 토지지목변경 일제 조사 정리

### 가. 추진대상

- 우리 구 전역 43,169필지
  - 각종 개발사업 및 인·허가사업 준공 후 지목변경되지 않은 토지와 건축물 용도에 따른 지목이 실제 지목과 다른 토지

### 나. 추진실적

- 도시계획 시설(도로등) 준공에 따른 지목변경 대상지 정리 : 57필 완료
- 건축물 사용승인 및 용도변경에 따른 지목변경 대상지 정리 : 70필지
  - 토지대장 정리 및 등기촉탁 : 12월 한

## 10. 새주소 부여사업 추진

### 가. 시설물 관리 현황

총 계	도로명판	건물번호판	비 고
28,643개소	1,191	27,452	587개 구간

### 나. 추진실적

- 시설물 보존실태 일제조사 (상·하반기 2회)
  - 조사대상 : 28,643개소
  - 일제조사 결과 : 훼손·망실 137개소 (건물번호판) ▷ 재설치 완료
- 건물번호판 신규 발생분 제작·설치 : 229개소
- 『도로명주소등표기에 관한 법률』 공포·시행 ('07. 4. 5)에 따른 구민홍보
  - 도로명주소 홍보물 제작·배포 : 전단지 6,600매, 현수막 등 36점
  - 언론매체이용 홍보 : 관내 유선방송사 등 홍보CM 송출, 사하구보 게재
  - 각종교육 홍보 : 장애인대회, 노래교실, 환경미화원교육, 반상회 등
  - 『토지이용계획현황도』 및 『사하구 관광안내도』에 새주소 홍보
- 도로명 관리시스템 (KLIS-m) 오류사항 정비
  - 건물속성 자료 등 논리오류 16,111건 정비
- 도로명주소등 표기에 관한 조례 제정 ▷ 2007. 11월

## 도시개발추진단

### 1. 인·허가 실적

#### 가. 도시계획사업

계	사업시행인가	사업준공	비고
4	4	0	비행정청

#### 나. 지구단위계획(의제)

계	지구단위계획				비고
	택지개발지구	주택건설사업	재개발·재건축	기타	
3	0	0	3		

#### 다. 토지형질변경

계	허		가		취하·불가	비고
	건축복합민원	협의사항	형질변경단독			
22	13		1		8	

#### 라. 지하수 개발

구분	합계	허가	신고	준공	변경	종료
건수	157	6	31	36	55	29

## 2. 각종 부담금 관리 실적

### 가. 기반시설부담금 부과

구 분	건 수	금액(백만원)	비 고
부과고지	155	1,488	
수 납 액	123	1,039	
현교부금	1	237	지출 : 38백만원 잔액 : 199백만원

### 나. 하수도사용료 체납액 정리

구 분	건 수	금액(백만원)	※ 체납액정리실적
정리실적	4,615	169	체납액의 34.7%

### 다. 하수도원인자부담금 부과

구 분	건 수	금액(백만원)
부과내역	154	3,461

### 3. 사하구 장기발전기본계획 수립 용역

#### 가. 용역개요

- 배 경 : 목표연도 2020년 사하구 미래상 재정립
- 과업목적 : 구 장기발전 방향의 비전 및 시행방안 제시
- 용역기간 : 2005. 5 ~ 2007. 2
- 사 업 비 : 174백만원 [용역업체 : (주)길평]

#### 나. 추진사항

- 2005. 5. 3 : 착수보고회 개최
- 2005.10~'06. 2 : 중간보고회(2회), 구 도시계획위원회 자문 및 구의회 보고
- 2006. 7. 27 : 추진사항 보고 및 검토사항 시 건의
  - ※ 낙동강하구·다대포관광발전 기본계획 등 시 추진 용역 수용을 위해 용역중지('06. 3.10)
- 2006. 11~'07.2 : 최종보고회, 구의회 의견청취, 용역준공
- 2007. 3 : 구상안별 담당부서 지정 통보

#### 다. 주요내용

- 사하구 미래상 제시 : 4대 권역별
  - 매력 있는 도시 ▷ 서부산 생활권 중심기능 및 균형발전 도시
  - 정보산업 도시 ▷ 기존 공단활용 IT산업 기반조성
  - 해양관광 도시 ▷ 낙동강수변 연계, 복합해상관광단지 개발
  - 더불어 사는 도시 ▷ 공공시설 및 복지시설의 확충, 복합화
- 지역현안과제 및 주요 개발구상
 

① 신평차량기지 상부 활용	② 제석골 활용방안 등
③ 구평농장 정비계획	④ 다대포 일원 관광단지 활용 방안
⑤ 신평장림공단 활성화	⑥ 지하철 1호선 연장
⑦ 재개발·재건축(뉴타운) 활성화	⑧ 을숙도 자연생태공원 조성계획

### 4. 흥티마을공영개발사업

#### 가. 조성토지 현황

(단위 : m<sup>2</sup>)

구분	계	일반용지	공공시설	비고
면적	78,581.9 (100%)	38,304.9 (49%)	40,277 (51%)	

#### 나. 주요추진사항

- 2006. 9. 19 ~ 10. 4 매각입찰 1차공고 ▷ 유찰
- 2006. 10. 12 : 대물변제 ▷ 2필지 27억(근린생활)
- 2006. 10. 16 ~ 10. 27 : 매각입찰 2차공고 ▷ 유찰
- 2007. 3. 13 ~ 3. 23 : 근생 1612번지 매각공고 ▷ 개인(함성우) 낙찰
- 2007. 3. 30 ~ 4. 10 : 다대동 1618번지의외 10필지 매각공고
  - 성동철강외 2개업체 낙찰
- 2007. 6. 15 : 토지교환(1필지 4,479m<sup>2</sup>) ▷ 해수부 ↔ 사하구
- 2007. 7.12 ~ 7.23 : 다대동 1609번지(주차장)외 3필지 매각공고
  - 1609번지 낙찰 : (주)스틸로

#### 다. 지금까지 토지매각 실적

(단위 : m<sup>2</sup>)

구분	계	매각토지					미매각 잔여토지			비고
		소계	창고	근린생활	교환	주차장	계	주거	근린생활	
면적	41,398.1	39,467	29,406	2,488.8	4,479	3,093.2	1,931.1	1,037.1	894	

#### 라. 수지분석 결과

(단위:백만원)

수입					지출					수익
계	매각대금	구청투자	임대료수입등	대물변제	계	채무상환	구청투자	감정수수료등	대물변제	
24,297	20,459	1,000	116	2,722	21,401	17,594	1,000	85	2,722	2,896

※ 일단의 공업용지조성사업 준공 ▷ 2008년 특별회계 폐지 예정

## 5. 낙동강하구 수초 실험재배

### 가. 용역개요

- 위 치 : 낙동강하구 및 다대포해수욕장 일원
- 용역비 : 45,800천원 (예산 50,000천원 : 구비)
- 용역기간 : 2007. 4. 2 ~ 2008. 12. 1 (20개월)
- 용역기관 : 부산대학교 해양생물학과 (이근섭교수)
- 주요 과업내용
  - 잘피 실험재배 및 모니터링 1식(10m×25m×4Set, 4,000개체 이상)
  - 잘피 실험재배 대상지 선정 및 기준 제시
  - 잘피밭이 생태계 및 수질에 미치는 영향조사, 인공식재방안 등

### 나. 추진사항

- 2007. 4. 2 : 용역착수
- 2007. 4. 17 : 착수보고회 개최
- 2007. 4. 20 : 잘피 1차 이식
  - 장소 : 다대포해수욕장 제1·2사장 및 백합등 일원
  - 규모 : 철사, 철망, 폐각이용법 등 3가지 방법으로 각 120개체 이식
- 2007. 5 ~ 현재 : 모니터링

## 6. 삼미매립지 동측 침식방지사업

### 가. 사업개요

- 위 치 : 다대동 산1-23번지 지선 삼미매립지 동측 연안
- 사업규모 : 방파호안 설치(L=260m, B=6.5m)
- 사업비 : 3,000백만원(국비50%, 시비50%)
- 사업기간 : 2004. 3. 5 ~ 2007. 4. 24
- 시 공 자 : (주)남아건설, (주)협성종합건설

### 나. 추진사항

- 2003. 7. 12 : 연안정비계획 반영(해양수산부고시 제45호)
- 2004. 3~ 5 : 실시설계 용역 시행
- 2004. 11. 20 : 연안정비사업 실시계획승인(해양수산부 고시 제72호)
- '04.12~'05.4 : 1·2차 공사착수
- 2005. 8. 4 : 1·2차 공사준공
- '06.4~'07.4 : 3차 공사완료
- ※ 방파제를 개방하여 지역주민에게 친수공간으로 제공

## 7. 다대포해수욕장 정비용역

### 가. 용역개요

- 과업범위 : 다대동 다대포해수욕장 일원
- 용역금액 : 700백만원 (국비 50%, 시비 50%)
- 과업기간 : 2006. 5. 11 ~ 2007. 10. 10 (용역중지중)
- 용역업체 : (주)한국항만기술단 전건표, (주)하나기술단 양영인

### 나. 추진사항

- 2006. 5 : 기본 및 실시설계용역 계약
- '06.10~11 : 제1차 용역자문회의 및 추진상황 보고회 개최
- 2007. 2 : 사하구 의회 보고 및 주민설명회 개최
- 2007. 4 : 제2회 추진상황 보고회 개최 ▷부산광역시
- 2007. 5 : 용역설계변경
  - 기간연장(5개월), 市 감사결과 및 추가 과업지시분 반영 등
- 2007. 6 : 제2차 용역자문회의 개최
- 2007. 9 : VE 신청 ▷현재 용역중지(행정절차이행)

## 8. 장림유수지 고지배수로 설치공사

### 가. 사업개요

- 위 치 : 장림동 317-30번지일원
- 규 모 : 보상(A=842m<sup>2</sup>), 건물철거 L=83m, B=20m
- 사 업 비 : 1,000백만원(공사 70 보상 930)
- 사업기간 : 2007. 1. ~ 2007. 12.

### 나. 추진실적

- 2007. 1~2 : 지장물조사
- 2007. 3 : 감정평가 및 보상통보
- 2007. 7 : 보상(A=842m<sup>2</sup>) 완료
- 2007. 8 : 공사발주
- 2007. 9 : 공사착공
- 2007. 12 : 준공



## 9. 하수관거 신설(확충)공사[장림처리구역(괴정천일원)]3차

### 가. 사업개요

- 위 치 : 괴정천 하류부 일원
- 사업규모 : 하수관매설( $\phi 250\sim 900\text{mm}$ ) L=90m
- 사업비 : 400백만원(공사 400)
- 사업기간 : 2007. 1 ~ 2007. 10

### 나. 추진실적

- 2007. 1~2 : 현장조사 및 공사설계
- 2007. 3 : 공사발주
- 2007. 4 : 공사착공
- 2007. 10 : 공사준공

## 10. 하수도정비사업

연번	예산구분	사업명	사업개요	사업비(천원)	사업기간	비고
합계				2,010,733		
1	재배정	하수관거 신설(확충)공사 [장림처리구역(괴정천 일원)] 3차	L=90.2m	400,000	준공	07년 예산
2	시보조	장림유수지 고지배수로 설치공사	보상 V=860m <sup>3</sup>	929,909	보상완료	
			L=83m B=20m	70,091	추진중	건물 철거
3		하수관거 개·보수사업	L=270.2m	61,733	준공	06년 예산
4		하수관거 개·보수사업	L=734m	160,000	추진중	07년 예산
5		고지대 주거환경개선사업 (하수관로정비)	L=257m	79,000	추진중	
6	구비	관내 노후 횡단측구 및 맨홀뚜껑 소음개선	N=65개소 L=27m	30,000	준공	
7		소규모 하수도 소파보수비	N=24개소 L=76m	30,000	추진중	
8		관내 하수도 준설 및 준설토 처리	V=373m <sup>3</sup>	50,000	추진중	
9	시 재단 관리기금	괴정천 복개도로 노후암거 보수·보강공사	L=350m	145,357	준공	
10		2007년 괴정천외 4개소 정밀점검용역	L=3,073m	54,643	준공	

※ 하수시설 관련 생활민원 처리실적 : 1,425건

# 2008년도 업무계획

## 건설과

### 1. 건설사업 추진

#### 가. 총괄

(사업비 : 백만원)

부 문 별	2007년 시행		2008년 계획		비고 (증감)
	건 수	사 업 비	건 수	사 업 비	
계	36	13,622.5	33	8,633	-4,989.5
시 재 배 정	4	3,500	3	3,300	-200
자 본 보 조	4	3,700	4	2,000	-1,700
자 체 사 업	-	-	1	100	100
수 탁 사 업	1	3,000	-	-	-3,000
소규모주민편익	1	500	1	1,000	500
어린이보호구역개선	3	520	3	680	160
도로유지관리	9	1,040	10	1,060	20
교통체계개선 등	7	929	-	-	-929
기 전 사 업	7	433.5	11	493	59.5

※ 2008년 계획은 '07. 9월 기준 예산요구액을 근거로 작성(교부세 제외)

#### 나. 사업추진 계획

- 사업시행 예상 문제점 사전 검토 및 대책수립 : 2007. 12월
  - 대 상 : 도시계획사업 7건 (재배정 3, 자본보조 3, 자체 1)
  - 검토내용
    - 도곽 및 축척 접합부 도시계획선 일치 여부
    - 기존 도로 및 인접 주택지 통로와의 연결성 문제
    - 보상금 지급에 따른 문제점
    - 공사 시공 및 기타 사업추진과 관련한 각종 예상 문제점 등

- 공사 조기발주 시행 : 2008. 1~4월
  - 자체설계단 운영 : 토목1, 2담당, 기전담당외 직원 9명
  - 도시계획사업 시행 및 보상절차 이행 : 보상담당 외 직원 2명
- 사업 설명회 실시
  - 대 상 : 예산액 기준 1억원 이상
  - 시 기 : 동순방 구정설명회, 보상지급 통보전 실시
- 명예감독관 임명 시행 : 계약금액 1억원 이상 사업장

## 2. 안전하고 쾌적한 도로유지 관리

### 가. 주요 간선도로 중점관리

- 중점관리 : 낙동로(대티터널~사상구경계간), 낙동남로(하단R~하구둑)
- 정비대상 : 노상잔재물, 보판, 맨홀, 기타 도로시설물 전반
- 정비방법 : 상시 도로순찰에 의한 발견 또는 주민제보가 있을 경우  
안전사고 예방과 주민불편 최소화를 위하여 자체보유  
인력과 장비를 즉시 동원하여 정비실시

#### ※ 도로 포장·보수 기동반 운영

- 대 상 : 경미한 도로 및 보도의 파손·침하
- 인 력 : 공공근로(5~10명) 및 건설상근직(12명) 활용
- 조 치 : 현장순찰 및 주민신고 등 정비대상 발생시 기동보수

### 나. 노점상 및 노상적치물 단속 강화

- 대상지역 : 간선도로(낙동로 등) 및 재래시장(괴정시장 등) 주변
- 일반단속
  - 신규발생 : 발견 즉시 수거위주 단속
  - 고질업소 : 과태료 처분위주 단속
- 특별단속
  - 야간합동단속 : 민원다발지역 위주로 유관부서와 월 2회 합동단속
  - 상습취약지역단속 : 하단오일장 및 삼미매립지오일장 고정배치단속

### 다. 어린이 보호구역 정비(교통특별회계사업)

- 정비대상 : 초등학교 25개교(통학로 정비로 교통사고 예방)
  - 정비내용 : 미끄럼방지시설, 교통안전표지판, 안전난간설치 등
  - 추진기간 : 2003 ~ 2008년(사업비 4,655백만원)
  - 2006 이전 : 낙동, 하단, 중현, 감정초교 등 19개교(사업비 3,455백만원)
  - 2007 시행 : 보림, 다대, 다송초교 3개교(사업비 520백만원)
  - 2008 계획 : 신남, 을숙도, 응봉초교 3개교(사업비 680백만원)
- ※ 사업비분담 : 국비 50%, 시비 25%, 구비 25%

### 3. 국·공유재산 관리 및 세외수입 과정

#### 가. 국·공유재산 용도폐지 적극 추진

- 대 상 : 기능 상실된 도로·하천·구거부지
- 조 사 : 직권조사 또는 용도폐지 희망자 신청
- 절 차 : 현장조사 후 폐지 절차 이행
  - 건축, 지적, 도시개발 등 관련부서 의견협의
  - 용도폐지 가능재산에 대한 현황측량
  - 용도폐지 결정 및 재산이관

※ 국·공유지매각기관

- 국유지 : 한국자산관리공사 부산지사
- 사유지 : 면적 200㎡ 미만 ⇒ 우리구 재무과  
면적 200㎡ 이상 ⇒ 시 회계재산담당관실
- 구유지 : 우리구 재무과

#### 나. 국·공유재산 점용허가 관리 철저

- 대 상 : 국·공유재산 점·사용허가 ▷ 2,180건 81,437㎡
  - 도로 1,856건 58,733㎡, • 구거·하천 324건 22,704㎡
- 방 법 : UIS를 활용 도로·하천·구거부지 무단 점·사용자 색출  
현지조사를 통하여 허가면적초과 및 목적변경 점용자 색출  
기간연장신청 시 피허가자와 실제 점용자와의 관계 파악
- 효 과 : 세외수입 재원확충 및 채납자 채권확보

### 다. 세외수입 부과징수 활동의 강화

- 목표액 : 2,165백만원(연간 징수예정액)
  - 시세외 : 605백만원(도로 604, 하천 1)
  - 구세외 : 1,560백만원(도로 750, 구거 300, 도로원인자 500, 과태료 10)
- 체납정리 활동 강화
  - 목표징수율 : 현년도 97%, 과년도 12%
  - 6 ~ 8월 : 현·과년도 전 체납자 독촉장 발송
  - 11~12월 : 체납세 징수팀을 통한 체납세 징수 독려
  - 과감한 결손 처분 : 년2회 이상
- 상시 채권확보 활동 : 부동산 및 차량, 급여 등 채권확보가능자 압류 확행

## 4. 기전시설물 유지 관리

### 가. 가로등 보수 정비

- 파손, 노후 가로등 교체·복구 : 10본(12,000천원)
- 노후 배전함 교체 및 보수 : 5면(10,000천원)
- 강변로 가로등 누전구간 보수공사 : 30경간(45,000천원)
- 삼미매립지 방파제 내 가로등 설치공사 : 8본(9,600천원)
- 가로등 배전함 스톤코트 코팅 : 20면(7,200천원)
- 신평대호주유소~장림펌프장간 가로등 설치공사 : 20본(25,000천원)
- 부적합 가로등 전기설비 개선(123,500천원)
  - 가로등 교체외 27개 공정
- 가로등 자동감시설비 설치 : 48개소(86,000천원)
- 대티터널입구 육교 경관조명설치공사 : 1개소(120,000천원)

### 나. 보안등 보수 정비

- 관내 보안등 신설 : 한전취부등 설치외 (40,000천원)
- 부적합 보안등 전기설비 개선 : 인입선로수리의 공정(70,000천원)

**다. 가로등·보안등 생활민원 처리반 운영**

- 목 표 : 빠른 시간내 보수로 주민불편(민원) 해소
  - 개별소등 48시간 내, 전체소등 24시간 내 보수
- 인력 및 장비 : 5명(자체보유 기능직), 고가사다리차 1대, 더블캡 1대
- 방 법
  - 자체 야간순찰 및 점검 : 주 1회 실시(사전대비)
  - 주민제보 : 고장민원접수 →현장출동 및 보수(현장 보수반)

**라. 청사 전기시설물 유지 관리**

- 노후 전기시설물 및 비상발전기 유지보수 : 20,000천원
- 수·배전설비, 비상발전기 주간점검 정비(자체 및 한국전기안전공사점검)
- 차단기, 램프 등 전기시설물 일상점검 보수(자체보수)

**마. 승강기 및 경관조명설비 관리**

- 승강기 및 경관조명 주간점검 보수(주 1회이상)
- 승강기 위탁관리(보수 관리 등록업체) : 2개소 4대

**5. 배수펌프장 운영·관리 철저**

**가. 대상설비 : 배수펌프장 3개소, 지하보도 2개소**

**나. 점검 정비**

- 일간, 주간, 월간 정기점검 시행
- 재해대비 일제 안전 점검 실시 : 3월중(우기 전)
- 주요설비 전기안전공사 합동 점검(장림1,2펌프장) : 1회(4월중)

**다. 노후 시설물 보수**

- 장림2 배수펌프장 건물도색 및 방수공사 1식 : 60,000천원
- 장림1펌프장 부상스크린 개수 : 70,000천원
- 장림1펌프장 유수지 보수 및 오수 집수정 준설 : 30,000천원
- 배수펌프 예방정비 : 4대

**라. 장림1배수펌프장 협잡물 처리 : 4~11월(18,000천원)**

《붙임》

## 2008년도 건설사업 추진계획

○ 세부사업내역 : 33건 8,633백만원

(단위 : 백만원)

연번	사업명	사업규모 (금회분)	총사업비 (2006까지)	2007 투자	2008 계획	비고	
합계	33건		64,210 (14,563)	3,453.5	8,633		
재 배 정	계	3건	48,030 (4,000)	1,000	3,300		
	1	강변대로확장	L=3,800m, B=25→30m (기본 및 실시설계용역)	30,200 ( - )	-	1,300	
	2	장림동 강남APT 진입로~ 다대로간 도로개설(5차)	L=850m, B=20m (L=130m, B=20m)	14,330 (4,000)	1,000	1,000	
	3	장림동 원로알듀크 APT앞 도로확장	L=150m, B=15→30m (L=50m, B=15→30m)	3,500 ( - )	-	1,000	
시 비 보 조	계	4건	16,080 (10,563)	1,000	2,000		
	4	감천옥녀봉 산복도로개설	L=1,300m, B=6m (L=44m, B=6m)	7,770 (5,813)	1,000	500	
	5	장림2동 영남중학교 주변 도로개설	L=230m, B=18m (L=40m, B=18m)	4,750 (3,250)	-	500	
	6	괴정2동 대티로~ 193번지간 도로개설	L=345m, B=6m (L=110m, B=6m)	3,100 (1,500)	-	500	
	7	가락 2, 3단지 주변 보도정비	보도정비 L=1,400m, B=3m	460 ( - )		500	
자 채 사 업	계	1건	100 ( - )	-	100		
	8	감천 유림2차 아파트 주변 도로개설	L=90m, B=6~10m (L=90m, B=6~10m)	100 ( - )		100	

연번	사업명	사업규모	총사업비 (2006까지)	2007 투자	2008 계획	비고	
건설 행정	계	1건	-	500	1,000		
	9	소규모주민편의사업	1 식	-	500	1,000	
도로 유지 관리	계	10건	-	680	1,060		
	10	도로굴착복구비	1식	-	600	500	
	11	맨홀유지관리비	맨홀인상 및 교체 N=50개소	-	30	20	
	12	관내APS 도로포장 보수	ASP포장 A=40@	-	-	50	
	13	장애인 편의시설 설치	보도정비 N=15개소	-	10	20	
	14	관내 육교도색 및 보수	육교도색 및 보수 N=6개소	-	10	20	
	15	관내 교량유지 관리비	교량정비 N=6개소	-	-	20	
	16	교통시설물(규제봉 등) 설치 및 정비 단가계약	교통시설물 설치 N=50개소	-	30	50	
	17	괴정3동 동산병원 일원 도로정비	도로개설 L=230m, B=12m	-	-	80	
	18	당리오거리~새짜 유치원간 보도정비	보도정비 L=800m, B=2m	-	-	200	
19	보행환경사업	소파수선 1식	-	-	100		
어린이 보호구역 개선	계	3건	-	0	680		
	20	신남초등학교	보도정비 및 교통 시설물정비 1식	-	-	226	
	21	을숙도초등학교	보도정비 및 교통 시설물정비 1식	-	-	227	
	22	용봉초등학교	보도정비 및 교통 시설물정비 1식	-	-	227	



연번	사업명	사업규모	총사업비 (2006까지)	2007 투자	2008 계획	비고	
계	11건		-	273.5	493		
기 전 사 업	23	장림1 배수펌프장 협잡물처리용역	협잡물 60m'	-	18	18	
	24	관내 보안등 신설공사	신설 100등	-	40	40	
	25	관내 보안등 수리공사	램프외 14종	-	70	70.7	
	26	파손·노후 가로등 교체복구공사	가로등 10본	-	12	12	
	27	노후 배전함교체 및 보수공사	배전함 5개소	-	10	10	
	28	부적합 가로등 개수 공사	선로교체외 3개	-	123.5	123.5	
	29	강변로 가로등 누전구간 보수공사	지중케이블교체 30경간	-	-	45	
	30	삼미매립지 방파제내 가로등 설치공사	가로등 : 8본	-	-	21.6	
	31	가로등 배전함 스톤코트 코팅	배전함스톤코트 20면	-	-	7.2	
	32	신평대호주유소~장림펌 프장간 가로등설치공사	가로등 20본	-	-	25	
	33	대터터널입구 육교 경관조명 설치공사	경관조명구매: 1식 케이블설치 : 1식	-	-	120	

## 재난안전과

### 1. 재난관리체제 확립 및 완벽한 재난관리

#### 가. 재해 사전대비 및 신속대응태세 구축

- 기상예비특보(주의보) 발령시부터 단계별 재난대응체제 확립
  - 분야별 재해취약지 사전대비T/F팀 운영
- 동별 재해(재난)행정지원책임관 지정·운영
- 유관기관 간 긴밀한 협조체제 유지 : 사하소방서 외 10개 기관

#### 나. 재해상황 문자전송시스템(PEM-NDP,휴대폰메세지전송) 확대 구축

- 일반주민 중 재난정보수신희망자 재해정보전송서비스 지속적 확대실시
  - 계절별 기상특보, 교통·화재 사건사고 및 지진정보 상시제공
- 지역자율방재단원 비상연락망 구축 : 375명(동 265, 단체 110)
- 비상연락망 수시 정비
  - 공무원 : 인사발령시 즉시정비
  - 민간인 : 동 및 해당관리부서와 연계 수시정비
  - 지역자율방재단원 : 동 및 해당단체와 연계 수시정비

#### 다. 풍수해 등 자연재난대비 실제훈련 실시 ▷ 민방위훈련병행

- 폭설대비훈련(1월중) : 을숙도 둔치
- 지진·해일 대비훈련(4~5월중) : 해안가 지역 선정(감천, 구평, 다대)
- 풍수해 대비훈련(5~6월중) : 을숙도 고수부지

#### 라. 「2008 재난대응 안전한국훈련」 실시

- 훈련기간 : 2008. 5. 14~16(예정)
- 훈련내용 : 과거 재난사례를 적용한 도상 및 현장훈련 병행실시

**마. 지역자율방재단 운영의 활성화**

- 매월 4일 「안전점검의 날」 행사 캠페인 참석
- 방재단 활성화를 위한 간담회 개최 (상·하반기)
- 방재교육 및 훈련실시로 자율방재체제 구축

**바. 안전문화운동의 내실화 추진**

- 안전점검의 날 운영 활성화 ▷ 매월 4일
  - 다중 집합장소(지하철, 백화점, 횡단보도 등) 캠페인 전개
  - 재난관련부서별 소관 시설물 안전점검 실시

**2. 재해위험지 안전관리 및 응급복구태세 확립**

**가. 특정관리대상 시설물 안전점검**

- 관리대상 : 712개소(건축물697, 기타시설물15)
- 관리방법 : 시설물별 카드화 관리 및 정기점검실시(반기1회)
- 계절별 중점점검 (시설물 관리부서 및 유관기관 합동점검)

구 분	대 상 시 설	비 고
해빙기 (2~3월)	· 절개지, 축대, 옹벽, 건설공사장, 공동주택 등	
행락철 (4~5, 9~10월)	· 유·도선, 을숙도유원지 시설 · 판매, 숙박, 공연시설 등 다중이용시설	
하계휴가철 (6~8월)	· 유선장, 가로등, 펌프장, 해수욕장, 숙박, 물놀이 취약시설, 가스취급시설 등	
동절기 (11~익년2월)	· 위락, 휴게시설, 가스 등 위험물 취급시설 · 비디오, 게임방 등 · 설날대비 판매, 숙박 등 다중이용시설	

## 나. 재난취약가구 안전점검 및 정비

- 추진기간 : 2008. 5 ~ 12월
- 사업대상 : 국민기초생활수급자 등 안전취약계층 400여 가구
- 사업범위 : 전기, 가스, 보일러 등 안전점검 및 정비
- 재 원 : 국·시비 보조금

## 다. 재난위험시설물 점검 순찰반 운영

- 운영기간 : 연중 계속
- 중점대상 : 응벽·축대, 산사태 위험지역, 도로 및 노후건축물 등  
(동 전의사항 및 주민신고사항 우선 점검)
- 순찰반 편성 : 복구지원팀 3명
- 점검결과 조치
  - 공공시설 : 해당부서 통보, 조기 해소 유도
  - 민간시설 : 소유자에 대한 시정 또는 긴급 안전조치 명령

## 3. 시대환경 변화에 맞는 민방위 역할 제고

### 가. 내실 있는 민방위 운영

- 생활민방위 교육·훈련 내실화
  - 교육 편의시책 운영
    - ▷ 생업종사 대원을 위한 일요교실, 야간교실 운영 확대 : 연 4회
  - 주민 참여형 안전복지 봉사활동 확대 시행
    - ▷ 민방위대원 중 자격 소지자 참여 확대(전기·가스→전기·가스·도배·용접 등
    - 기술자격 보유 민방위대원의 『생활민원 안전복지 봉사활동반』 편성운영

○ 민방위대원 현장체험 교육 운영

- 교육대상 : 4,700여명(민방위 1~2년차 대원)
- 교육시간 : 4시간(이론 1시간, 체험·실습 3시간)
- 교육내용 : 실습 위주의 현장체험 교육  
 ※ 사하소방서, 위탁교육 가능여부 및 프로그램 협의·추진

○ Safe Happy 어린이 안전교실 운영

- 추진기간 : 2008. 3월 ~ 10월
- 교육대상 : 61개소(유치원 34, 어린이집 27)
- 교육내용 : 어린이용 소화기 사용 불끄기 체험, 안전만화 동영상 보기, 응급상황별 대처·신고요령 교육 등

**나. 민방위 시설·장비 확충 및 관리 강화**

- 비상대피시설 관리 : 162개소(정부지원1, 자체 1, 공공 23, 민간지정 137)
  - 전수조사 및 지정확대(상·하반기 2회), 시설물 정기점검(월 1회)
- 비상급수시설 관리
  - 시설물 정기점검(월 1회) : 점검결과 훼손, 파손된 시설 보수
  - 수질검사 실시(분기 1회) : 구관리 시설 16, 민간지정 시설 41

**다. 확고한 비상업무 대응태세 확립**

- 실제상황에 부합된 을지연습 실시
- 중점관리자원 확인의 날 운영 : 연 2회(5월, 10월)

**라. 공익근무요원 관리**

- 친절 및 직무교육 실시 : 상·하반기 2회
- 복무자세 점검 : 분기 1회 ▷ 표창 및 경고 등 조치

## 교통행정과

### 1. 주차환경개선지구 주차시설 확충

#### 가. 주차시설 확충계획

##### 세부사업 1 — 노외 공영주차장 건설사업 (감천2동 1구역)

###### [사업개요]

- 위 치 : 사하구 감천동 12번지 등 2필지(918㎡)
- 사업규모 : 지평식 노외주차장 60면
- 총사업비 : 1,141백만원(구비 811백만원, 시비 330백만원)
- 사업기간 : 2008. 1. 1 ~ 2008. 12. 31

- 고지대 경사지며 산복도로변에 구획정리되지 않은 주거지역이 분포, 주차난 및 불법주정차로 인해 화재시 소방통로 확보가 불가함

##### 세부사업 2 — 소규모 공동주차장 건설사업 (당리동 7구역)

###### [사업개요]

- 위 치 : 사하구 당리동 78-1번지 등 2필지(252㎡)
- 사업규모 : 지평식 노외주차장 20면
- 총사업비 : 589 백만원(구비 164백만원, 시비 425백만원)
- 사업기간 : 2008. 1. 1 ~ 2008. 12. 31

- 주택가내 주차시설이 부족하여 인근 도로변의 불법주차로 인해 사고위험 및 소방통로 확보가 어려우며, 주차민원이 빈발한 지역임.

##### 세부사업 3 — 내집마당주차장갓기 사업 추진 (당리동 7구역, 괴정2동 1구역)

- 사업추진 목표 : 15가구(당리동 7구역 10가구, 괴정2동 1구역 5가구)
- 사 업 비 : 45,000천원(구비 13,500천원, 시비 31,500천원)

##### 세부사업 4 — 주거지 전용 주차장 건설 (당리동 7구역)

- 위 치 : 당리동 돌산길(심당빌라 ~ 동원베네스트 입구)
- 사업규모 : 650m 구간 평행주차선 70면 정도 설치

## 2. 주거지전용주차장 확충

### 가. 사업 개요

- 설치목표 : 4개소 100면
- 시행지역 : 교통소통에 지장이 없는 노폭 6m이상 주거지역 이면도로
- 이용방법 : 차고가 없는 지역주민 차량중 사용신청을 받아 배정(6개월)

### 나. 추진 일정

- 2008. 1~ 3월 : 대상지역 전수조사, 관할경찰서 설치가능여부 협의
- 2008. 4~12월 : 주차선 설치 및 공영개시

## 3. 내집마당 주차장갓기 추진

### 가. 사업 개요

- 사업기간 : 2008년 년중 계속(사업비 소진시 까지)
- 추진목표 : 20 가구
  - 주차환경개선지구(당리동7구역,괴정2동 1구역) 15가구, 일반주택 5가구

### 나. 지원대상 및 금액

- 지원대상 : 단독주택, 다세대, 연립주택의 대문 또는 담장을 헐고 주차장을 설치하는 경우 설치비 일부 지원
- 지원금액 : 설치희망가구 공사비의 70% 범위내에서 300만원 한도지원
- 소요예산 : 60,000천원(구비 18,000천원, 시비 42,000천원)

### 다. 사후관리

- 관리실태 점검 : 년 2회(6월, 12월)
- 중점점검 사항 : 용도변경, 사용목적 위배, 주차장 폐지 등

#### 4. 괴정천복개로 노상주차장 주차환경 개선

##### 가. 노상주차장 현황

위 치	구 간	설치일자	면수	관리방법	계약금
괴정천복개로 하단부	당리새마을금고 ~하단지구대옆	2001. 12월	402면	위탁관리	273,600천원 (2년)

※ 편도5차로 일부 구간에는 4,5차로에 양방향 직각주차면 설치

##### 나. 문 제 점

- 대형화물차량 등의 직각 및 대각주차로 차선침범 ▷ 사고위험
- 새벽시간 화물차량 워밍업 시동으로 소음, 매연발생 ▷ 민원발생

##### 다. 주차장 환경개선

- 현재 설치된 직각주차선을 평행주차선으로 변경하고, 차량통행로와 보도를 설치하여 대형화물차량 주차 방지로 사고위험 예방 및 고질민원 해소
  - 주차선 조정, 보도설치 : 402면→230면, 보도설치 400m 양쪽
  - 소요 사업비 : 250,000천원 예상

#### 5. 버스승객 대기시설(셸터) 설치

##### 가. 2008년도 설치계획

- 추진시기 : 2008. 4 ~ 6월중
- 설치목표 : 5개소
- 사업비 : 35,000천원
- 설치지역 : 버스대기 승객이 많고, 통행에 지장을 초래하지 지역



## 6. 공정하고 효율적인 불법 주정차 단속운영

### 가. 단속반 편성

- 5개반 (아침 1반, 주간 3반, 저녁 1반)

### 나. 단속장소 및 시간

- 구 전역에 대하여 07:30~22:00 단속 실시

### 다. 주요내용

- 주행형 무인카메라로 주정차 단속 전면 시행
  - 현재 4차선이상 도로 → 전면 무인단속으로 변경(불가지역 인력단속)
- 효율적인 단속으로 낙동로의 불법 주차 근절
  - 주간 전담반 배치, 매일 2회이상 반복 단속
- 주민불편해소를 위한 기획단속 추진
  - 소방도로 확보(1~2월), 어린이보호구역(4~5월), 유원지(행락철)

## 7. 불법 주정차단속용 무인카메라(고정식) 확대 설치

### 가. 설치개요

- 수 량 : 4개소(13개소 ⇒ 17개소로 확대)
- 설치지역 : 주 간선도로, 보조 간선도로, 인력단속 불가지역 등
- 설치내역(1대당) : 카메라 3대, 모니터 1대, 지주, 홍보판 등

### 나. 추진일정

- 설치장소 선정 : 2008. 1월
- 장비설치 및 주민홍보 : 2008. 2 ~ 4월
- 불법 주.정차 단속 : 2008. 5월

다. 소요예산 : 160백만원(구비 80백만원, 시비 80백만원)

## 8. 을숙도유원지 등 행락철 주차질서 확립 추진

### 가. 주차질서 제도

- 운영기간 : 2008. 3. 1 ~ 11. 30 중 ▷ 토.일.공휴일 09:00~18:00
- 대상지역 : 을숙도(자동차전용극장~ 남측 하단부 일원)
- 제도반 운영 ▷ 을숙도 유원지내 주차단속 및 주차질서 제도
  - 구청 단속반 : 2명(공무원 1, 공익요원 1명)
  - 주차질서제도 도우미 : 40명(해병전우회 20, 고엽제전우회 20명)

나. 소요예산(도우미 지원) : 22,050천원(15,000원×10.5회×20명×7월)

## 9. 주정차단속 민원관련 인터넷 처리시스템 구축

### 가. 주차단속관련 민원처리 실태

구 분	단속 건수	이의 신청	단속사진요구	온라인입금
2006 년도	57,657 건	1,620 건	175 건	7,654건 587백만원
2007.10월말	52,885 건	1,361 건	152 건	6,057건 490백만원

- 불법 주.정차 단속에 따른 의견진술 및 이의신청 접수과정 불편
  - 구청방문, 우편, FAX 등으로 신청하여 민원 불편
- 주정차 과태료를 임의통장으로 납부하므로 입금 및 확인과정 불편
  - 1일 처리건수 : 입금 30여건, 수시 은행확인 등
- 주정차 위반사진 확인요청시 방문확인 또는 전자우편 등으로 송부

나. 시스템 구축 ▷ 사하구 홈페이지에 주차단속조회 메뉴 설정

### ○ 시스템 주요내용

- 인터넷으로 주차단속 상황 조회 ▷ 일시, 장소, 사진 등 확인가능
- 단속에 따른 의견진술 또는 이의신청 ▷ 처리결과 확인가능
- 과태료 납부 ▷ 인터넷뱅킹 또는 신용카드

○ 소요예산 : 40,000천원

## 10. 을숙도 일방통행로 불법주정차 방지시설 및 자전거 전용공간 마련

### 가. 일방통행도로 현황

- 구 간 : 잔디광장 매점앞 → 롤리스케이트장 → 공사현장사무소 → 잔디광장 매점앞 (L = 600m, B = 7m ▷ 2차로)
- 현 실태
  - 일방통행로 2차로중 1개차로는 상습 불법주차되어 있고, 차량통행과 자전거 이용 및 보행자 등으로 혼잡하여 교통사고 위험 상존
  - 토. 공휴일에는 공무원과 질서계도요원(20명)이 교통지도 근무

### 나. 사업추진계획

- 사업시기 : 2008년 상반기
- 사업내용
  - 차로 축소 : 일방통행 2차로 → 1차로(차로 7m → 4.5m)
  - 자전거도로설치 : L=600m, B=2.5m. ▷ 차로분리 안전휀스등 설치
- 사업시행 방법
  - 주민이용이 적은 시기를 선택하여 공사 시행
  - 차도와 자전거도로 분리대는 미관을 고려하여 재질 및 사양선택
- 사 업 비 : 200백만원

## 11. 사업용 화물자동차 주차질서 확립

### 가. 화물자동차 허가대수 및 차고지 현황

- 허가대수 : 2,122대(일반화물 1,054, 개별화물 458, 용달화물 610)
- 차 고 지 : 2,122대(공·민영 차고지 1,516대, 자가 차고지 606대)

### 나. 특별지도·단속기간 운영

- 운영시기 : 년 4회 (밤샘주차 단속)
- 운영방법 : 심야시간대(24:00~익일 04:00) 조별구성 운영
- 단속지역 : 괴정북개천 주변, 강변대로, 주택가 이면도로, 민원신고지역

## 12. 정기검사미필·무단방치등 불법자동차 일제단속

### 가. 정기검사 미필차량 연도별 현황

(단위 : 천원)

구분	2003년도	2004년도	2005년도	2006년도	2007년도 10월 현재	비고
건수	6,232건	6,116건	4,992건	5,281건	4,558건	월평균
금액	548,320	666,035	493,770	485,110	377,220	450 건

### 나. 일제단속

- 단속시기 : 년 2회 ▷ 상반기 단속(4월), 하반기 단속(10월)

### 다. 단속대상

- 정기검사 미필·불법구조변경 및 안전기준을 위반한 자동차
- 도시환경저해 및 교통소통 장애를 주는 무단방치자동차
- 무등록, 타인명의 자동차, 불법 이륜자동차

## 13. 과년도 체납액 징수율 제고

### 가. 체납액 현황 : 182,876건 13,113백만원

- 주·정차위반 : 142,493건 5,728백만원
- 책임보험 : 25,870건 4,738백만원
- 정기검사 : 14,513건 2,647백만원

### 나. 체납액 징수방법 개선

- 체납독촉장 발송회수 상향조정 : 연4회 → 연6회(격월제)
- 100만원 이상 상습·고액체납자 관리카드작성 등 집중관리
- 매출채권, 직장인 급여 등 압류 조치, 실익없는 체납액 결손 처분
- 체납액 징수독려반 상시 운영으로 징수율 제고 : 3개반 6명
- 체납액 정리보조원 활용 징수율 제고
  - 인원 : 3명(주·정차 1명, 책임보험 1명, 정기검사 1명)
  - 기간 : 2008. 1. 1 ~ 2008. 12. 31(연간 249일)
  - 소요예산 : 40백만원(인건비, 보험료 등)

## 건축과

### 1. 건축행정 건실화 추진

#### 가. 건축민원 공개행정 실시

- 대상시설 : 숙박시설, 위락시설, 종교시설, 위험물저장 및 처리시설 등
- 추진방안
  - 건축내용 공개 : 동사무소, 구청계시관, 건축예정지(7일이상)
  - 설명회 개최 : 집단민원 발생이 우려되는 경우 당사자간 대화 중재

#### 나. 장기 미착공 및 미사용승인 건축물 일제조사 및 건축허가 취소 실시

- 조사대상 : 건축허가 후 1년이 경과한 건축허가건
- 조사방법
  - 1단계 : 실제 공사를 착수하지 아니한 건축물과 공사완료 되지 않은 건축물 전수조사 실시
  - 2단계 : 행정절차법에 의거 청문실시 후 건축허가 취소

#### 다. 공동주택 운영실태 점검

- 대상 : 88단지(의무관리대상 공동주택)
- 추진방안
  - 주택관리업체 및 관리소장 운영(근무)실태 점검 및 지도
  - 점검반 편성 - 상·하반기 정기점검

#### 라. 건축공사장 환경정비 실시

- 정비대상 : 낙동로, 다대로 등에 접한 건축공사장, 10층 이상 대형건축공사장
- 정비내용
  - 안전관리 및 품질관리의 적정여부, 가설울타리 정비
  - 안전시설물 정비, 주변 잔재물 및 환경정리

### 마. 관내 조경 의무 설치대상 일제조사 실시

- 점검대상 : 사용승인 후 2년 이내의 의무 조경 설치대상
- 점검항목
  - 조경시설 유지 및 관리실태
  - 조경시설 타용도 사용, 훼손 여부 등

## 2. 주택·건축공사장 안전관리 강화

### 가. 주택건설공사장 안전관리 강화

- 추진개요 : 주택건설 공사장에 대한 관리실태 점검 및 평가 실시
- 주요내용
  - 품질관리, 취약시설관리, 안전관리 등 공사장 관리상태 점검
  - 감리원·안전관리자의 근무상황, 기술지도, 품질관리, 시공관리 상태 등 감리업무 전반 지도점검

### 나. 건축공사장 관계자 교육

- 시 기 : 2008년 10월경
- 참 석 자 : 관내 건축공사장 감리자 및 현장소장
- 교육내용 : 품질관리·공사관리 및 안전관리 대책 및 소음·분진 저감대책 방안 등 사례 중심으로 시청각 교육 실시

### 다. 건축공사장 안전점검 실시

- 점검대상 : 관내 대형건축공사장, 재해우려건축물 등
- 점검시기 : 해빙기, 우기, 월동기 등 정기 및 수시점검

### 3. 위반건축물 지도 단속 강화

#### 가. 위반건축물 현황

총 계			'82년이전 위반건축물			'83년이후~현재까지 위반건축물		
발 생	철 거	잔 존	발 생	철 거	잔 존	발 생	철 거	잔 존
5,955	4,418	1,537	5,050	4,062	988	905	356	549

※ 2005년 이행강제금 인상(전년대비 2~3배)으로 자진철거 증가

#### 나. 위반건축물 발생 예방활동 추진

- 상설단속단속반 편성·운영
  - 편 성 : 1개반 4명(건축행정담당 외 3명)
  - 운 영 : 취약지 1일 2회이상 순찰로 위법건축행위 사전 단속 및 현장계도
- 명예감시원 활용 예방활동 지속 추진
  - 인 원 : 25명(동별 16명, 취약지별 9명)
  - 운 영 : 취약시간(야간, 토·일·공휴일)대 위법건축행위 사전예방 등
- 홍보활동 추진
  - 홍보전단 제작 : 각 동 민원실 비치 배부
  - 매체활용 홍보 : 내고장 사하 분기별 게재, 인터넷 수시 홍보 (홈페이지, 사하사랑카페)

### 4. 세외수입 징수율 제고

#### 가. 직원별 징수책임제 운영

- 분기별 체납고지서 일제발송 및 징수 독려
- 체납자별 책임담당자 지정 : 매월 실적 자체평가

#### 나. 체납처분 강화로 채권확보

- 수시 재산조회로 유재산자에 대한 압류 강화
- 급여 및 신용매출채권 압류 계속 실시

### 5. 사하구 경관 기본계획 수립

#### 가. 사하구 경관 기본 계획수립 기본 조사 용역실시

- 용역시기 : 부산시 경관계획수립 및 경관조례 제정후
- 용역비 : 5천만원

#### 나. 경관기본 계획 수립내용(용역내용)

- 경관기본 계획 지침 제정, 가로경관 개선가이드 라인 선정
- 시범가로 구역 대상을 토대로 사하구 경관기본 계획 범위 지정
- 스카이라인, 야간경관, 광고물계획, 건축물 높이, 랜드마크적 조명 등

#### 다. 시범가로 구역선정 및 정비계획(안) 수립 등

### 6. 도시 및 주거환경정비사업 지속 추진

#### 가. 재개발사업추진 계획 : 총14개 구역

사업진행구분	구역수	구역명	현재 추진실태
관리처분계획 준비중	3	장림1주택재개발	사업시행인가('06.07.07)
		당리1주택재개발	사업시행인가('06.11.20)
		감천2주택재개발	사업시행인가('07.05.16)
조합설립인가	2	괴정2주택재개발	정비구역지정('07.06.13)
		당리2주택재개발	정비구역지정('07.04.04)
정비구역지정	3	감천1주택재개발	추진위원회승인('06.01.05)
		다대1주택재개발	추진위원회승인('04.06.03)
		괴정4주택재개발	추진위원회승인('07.01.12)
추진위원회 승인	6	감천3주택재개발	구역 내 주민 홍보 중
		장림2주택재개발	
		괴정1주택재개발	
		괴정3주택재개발	
		신평1주택재개발	
		괴정도시환경재개발	



### 나. 주거환경개선사업

- 사업대상 : 총 8개 지구(괴정1.2, 신평1.2.3, 장림2.3, 감천1)
- 정비방법 : 주민자력 현지개량 방식
- 조치계획 : 「도시저소득주민의 주거환경 개선을 위한 임시조치법」이 2007. 7. 1부로 폐지됨에 따라, 도시 및 주거환경정비법을 적용하여 주거환경개선사업 추진

### 다. 재개발정비구역에 부산지역 건설업체 공동참여 지원

- 참여방안 : 공동참여(지역)30%이상, 하도급50%이상 참여
- 지원내용
  - 용적률 인센티브 5%
  - 정비기금 차등지원(공공시설비 20~40억원, 이주비 4천만원 범위내)
  - 추진위 승인, 조합설립인가 시 부산지역 건설업체 참여 조치토록 당부

### 라. 재개발정비구역 합동순회홍보 실시

- 실시방법 : 정비구역이 지정된 사업장별 주민설명회 개최
- 주요내용 : 인센티브 방안, 건축물 모양·형태개선, 업무처리절차 등
- 참 여 : 재개발, 재건축구역 내 주민 등

### 마. 재건축정비사업 추진

- 부산광역시 기본계획 총 10개구역 중 3개구역 중점 추진

사업진행구분	구역수	사업명	비고
준공인가	1	신괴정아파트	준공인가(2007.04.30)
사업시행인가	3	다대1주공아파트	사업시행인가(2006.04.13)
		다대2주공아파트	사업시행인가(2006.06.02)
		신동양아파트	사업시행인가(2006.07.11)
미추진 구역	6	창신아파트	'05. 9.21 부산광역시 도시·주거환경 정비 기본 계획고시(신규)
		대진아파트	
		당리협진태양맨션	
		경홍아파트 일원	
		괴정자유아파트	
		괴정협진태양아파트	

## ○ 소규모 재건축사업 지속 추진

사업진행구분	사업명	비고
관리처분계획인가	보성연립	관리처분계획인가(2006. 5. 4)
조합설립인가	삼익아파트	조합설립인가(2003.6.30)
조합설립인가	신동크라운	조합설립인가(2003.6.30)
추진위원회구성	궁전맨션아파트	추진위원회구성(2003.12.26)

## 7. 괴정재정비촉진사업(뉴-타운사업) 지속 추진

## 가. 추진계획

- 2008. 5. : 지구지정(시장)
- 2008. 6. : 촉진계획 용역 발주
- 2008. 7.이후 : 촉진계획수립 용역 시행

# 지 적 과

## 1. 개별공시지가 조사 산정

### 가. 조사대상

- 정기조사(1. 1기준) : 총 필지 43,200필 중 42,075필 (사유지 34,800필 국·공유지 7,275필)
  - 표준지 1,125필 제외 (건설교통부 주관 조사)
- 수시조사(7. 1기준) : 약 400필지 정도 (1. 1이후 6. 30까지 지적변동 토지)

### 나. 추진계획

추진내용	정기조사 (1. 1 기준)	수시조사 (7. 1 기준)
· 토지특성조사 및 지가산정, 검증, 열람 · 의견접수 및 지가 재검증, 부평위 심의 및 결과 통지	1. 1 ~ 5. 23	7. 1 ~ 10. 27
· 지가결정·공시	5. 31	10. 31
· 결정지가 이의신청 및 검증 · 부동산평가위원회 심의 및 결과 통지	6. 1 ~ 7. 30	11. 1 ~ 12. 30

## 2. 부동산중개업소 지도 관리

### 가. 업소현황

계	법인	공인중개사	중개인
293개소	0	260	33

### 나. 추진계획

- 정기 지도 점검 : 2회 (상반기 160개소, 하반기 133개소)
- 수시 단속 : 민원발생 또는 필요 시 ▷ 아파트 분양 등 투기예상지역
- 중점 점검사항
  - 부동산 중개수수료 과다 요구 및 수수행위
  - 중개업등록증 및 중개사자격증 대여행위
  - 무 등록자 영업 및 휴·폐업 신고 미 이행 등 법규 위반행위

### 3. 개발부담금 부과·징수

#### 가. 부과대상

- 택지개발, 공업단지 조성, 유통단지 조성, 골프장 건설 등 지목변경 수반사업으로써 660㎡이상 개발되는 사업부지

※ 2008년 관리대상 : 총 29개소 ▷ 2001.12.31 이전 4개소 2006.1.1 이후 25개소

#### 나. 부과기준 및 납부의무자

- 부과기준 = 개발이익 × 25%
  - 개발이익 = 부과종료시점자가 - (부과개시시점자가 + 개발비용 + 정상지가상승분)
- 부과절차 : 준공 후 40일 이내 개발비용내역 제출 → 3월 이내 부과조치 → 부과 후 6월 내 납부
- 납부의무자 : 사업시행자 또는 조합원 (납부의무 승계)

#### 다. 체납자 관리

- 독촉고지서 발부 및 채권확보 조치
  - 분기별 독촉고지서 발송 및 현장방문 납부 독려

### 4. 부동산실거래가 신고제도 추진

#### 가. 신고개요

- 대 상 : 매매 계약 토지 및 건축물
- 신고기간 : 매매계약 체결일로부터 60일 이내
- 신고자 : 거래 당사자 및 중개업자
- 신고내용 : 실제 거래가격 등 대통령령이 정하는 사항
- 신고방법 : 당해 토지·건축물 소재지 구·군 방문 또는 인터넷 신고

#### 나. 신고 접수 처리 및 운영

- 실거래가 신고내용 전산 입력 당일 처리 ▷ 오류 발생 억제
- 인터넷 신고율 제고 ▷ 업무경감 및 민원편의 제공
- 실거래가 지원·단속반 운영 ▷ 8명 (구청, 세무서, 경찰서 합동운영)

### 5. 외국인 소유 토지 일제조사

#### 가. 목 적

- 외국인이 국내 토지를 취득하고자 할 때 외국인토지법에 의거 토지 관할관청에 취득 신고를 하도록 규정됨

#### 나. 추진계획

- 취득신고 처리 : 취득신고 시 신고필증 교부 ⇒ 관리대장 기록
  - 취득구분은 계약, 계속보유, 계약 외로 구분
- 외국인토지 (토지·건물) 지속 관리 : 84건, 456천㎡
  - 자료 및 현황관리 : 토지취득신고·허가관리대장 기록유지 및 부동산 거래관리시스템 (RTMS)에 입력 관리
- 취득신고 해태 여부 일제 조사 : 2008. 7. ~ 2008. 12.
  - 조사방법 및 내용 : 지적전산시스템으로 관련 자료조사 후 개인·법인 등 주체별, 국적별, 취득원인별, 취득용도별 전수조사, 신고해태 과태료부과 및 취득현황 유지관리
  - 신고 해태 과태료 부과 : 신고해태 기간 6월 초과 토지
    - 과태료 : 부동산가액 및 신고해태기간에 따라 차등 부과 ⇒ 계약 60만원 ~ 300만원 이하, 그 외 20만원 ~ 100만원 이하

### 6. 건축물대장 관리

#### 가. 대 상

(단위 : 장)

대 장			건 축 물 현 황 도 면		
계	일 반	집 합	계	일 반	집 합
122,485	32,159	90,326	120,751	33,276	87,475

#### 나. 추진 계획

- 기간 : 연중 계속
- 건물 신·증축, 기재변경, 말소 등에 따른 신속한 민원처리 확행
- 소유권변동 및 건물표시변경 전산자료 정리·정비
- 건축물멸실에 따른 말소등기 촉탁 대행 지속추진

## 7. 지적측량 성과검사 강화

### 가. 추진개요

- 토지이동 및 지적측량기준점 설치에 따른 대한지적공사 및 지적측량업자가 수행한 지적측량성과의 정확성 검사
  - 토지이동 측량 : 토지분할, 등록전환, 신규등록, 지적확정 등
  - 지적기준점 측량 : 지적삼각보조점, 지적도근점 측량 등

### 나. 추진계획

- 토지이동측량 성과검사 요청분 전량 현지검사 실시
- 지적측량의 부적정 유형을 분석하여 재발방지 대책 마련
- 지적법규 준수 및 대행업무 성실이행 자체 간담회 개최(지적공사) 등

### 다. 중점 확인 사항

- 지적측량실시에 따른 지적법규 준수 및 적합여부
- 민원불편 해소를 위한 측량기간 준수 여부
- 토지측량 수행자의 성실의무 등 법적 준수 여부 등

## 8. 측량기준점 관리

### 가. 대 상

계	건설교통부 소관		행정자치부 소관			비 고
	일 반 삼각점	수준점	지 적 삼각점	지적삼각보조점	지 적 도근점	
3,426점	9	3	19	12	3,383	

### 나. 추진계획

- 기준점 보존관리 관련기관 협조공문 발송 (10개 기관) : 연 2회 (2월, 8월 중)
  - 각종 도로관련 공사에 따른 망실, 훼손, 매몰 방지
  - 지적측량기준점 보존실태 일제조사 및 재설치 : 연 1회 (5월 ~ 12월)
    - 보존실태는 완전, 망실, 훼손, 매몰 등으로 구분조사 및 원인규명
    - 일제조사결과를 분석하여 측량표지 복구 및 재설치 또는 폐기조치

## 9. 한국토지정보시스템 (KLIS) 관리 · 운영

### 가. 운영현황

- 시스템 구축 : 행정자치부, 건설교통부 공동 개발
- D/B현황 : 속성정보 43,112필지 + 도형정보 1,100여장
  - 지적(임야)도면, 지형도, 도시계획도면, 각종 속성정보
- 주요 기능
  - 지적업무분야 : 증명발급, 지적공부관리, 지적측량 및 성과관리
  - 부동산관련 6개 업무분야
    - 용도지역·지구관리, 개별공시지가관리, 부동산중개업관리, 토지거래관리, 개발이익환수관리, 외국인토지관리 등

### 나. 추진계획

- 토지이동 및 도시계획 변동자료 정리
  - 분할, 합병, 지목변경 등 토지이동 및 소유권변동자료 정리 : 20,000여건
  - 도시관리계 신설·변경 고시자료 정리 : 수시
- 지적 및 부동산업무관련 D/B 정비
  - 정비대상 : 토지대장 136,555건, 지적도면 844매, 공시지가, 개발부담금, 도시계획자료 등 86,500여건
  - 정비내용 : 전산입력자료의 정확성 및 논리오류자료 일제대사 정비
- 제 증명 민원발급 수행 : 80,000여건
- 토지보유현황 정보제공 One-stop 민원처리 : 100건
- 웹기반 인터넷 민원처리 및 부동산정보 대민서비스 제공
- 전산시스템을 통한 지적정보 일반행정 및 행정자료이용 제공 극대화

## 10. 새주소 부여사업 추진

### 가. 시설물 관리대상

총 계	도로명판	건물번호판	비 고
28,643개소	1,191	27,452	587개 구간

### 나. 추진계획

- 새주소 위원회 효율적 운영 및 관리
  - 위원회 구성 (08. 3월) ▷ 5인 이상 15인 이내
  - 도로명의 부여·변경 고지 및 안내도 작성 새주소업무 추진 등에 관한 사항 등
- 새주소 시설물 유지관리를 위한 보존실태 일제조사 : 연 2회(상·하반기)
  - 도로명판 및 건물번호판 보존실태 조사 및 훼손·망실분 재설치
- 도로명관리시스템 D/B 관리
  - 신규 및 변경사항 정리로 자료의 정확성 확보
- 새주소 고지·고시 ▷ 2008. 4. 4한 (127,000건)
  - 종전주소, 새주소, 변경날짜 및 사유, 부여사유 등
- 공동주택 출입구 건물번호판 등 제작 설치: 2,000개소, 30,000천원 (2008년 예산 요구)
  - 신규도로개설 및 건물신축에 따른 시설물 설치 ▷ 발생시 마다 수시설치
- 공법관계의 새주소 변경
  - 886,350건(호적, 주민등록, 건축물대장, 기타)
  - 추진시기 : 2008 ~ 2011년 (2012. 1. 1부터 새주소 전면시행)
- 새주소 생활화 시책 지속추진
  - 각종 공부 및 인허가 서식 등 주소표기 및 관련기관에 새주소 전환 촉구



## 도시개발추진단

### 1. 서부산권 중심지 역할을 위한 상업지역 확대

하단 부도심 기능의 수행과 부산·진해경제자유구역의 본격적인 개발에 대응한 서부산권 물류·유통거점 확보와 다대포 해수욕장과 몰운대 등의 해상관광자원 활성화를 위해 하단교차로와 다대해수욕장주변 지역의 상업지역을 확대 추진코자 함.

#### 가. 상업지역 확대 대상지

- 하단동 일원 : 하단 소방파출소 및 하단 5일장 일원
- 다대동 일원 : 다대본동 및 다대해수욕장 주변

#### 나. 추진사항

- 05~'06년 : 하단 및 다대포 일원 상업지역 확대 건의(수차례)
- '07. 2월 : 부산도시관리계획(재정비) 결정 및 지형도면고시
- ※ 상업지역 일부 확대반영

구 분	하단동 상업지역 확대	다대동 상업지역 확대
위 치	하단 교차로 주변 (618-1번지 일원)	다대로 주변 (730, 1220번지 일원)
규 모	7,400m <sup>2</sup>	5,590m <sup>2</sup>

#### 다. 추진계획

- '08.1~6월 : 도시관리계획(재정비) 반영 재건의
- '08. 12월 : 도시관리계획(재정비) 결정 및 지형도면 고시
- ※ 우선 하단교차로를 대상으로 상업지역 추가 확대 추진

#### 라. 기대효과

- 하단 부도심 기능의 수행과 부산·진해경제자유구역의 본격적인 개발에 대응한 서부산권 물류·유통거점 확보
- 남해안 관광벨트 조성사업, 부산광역시 해안관광개발계획, 낙동강하구·다대포관광발전 기본계획의 시행을 위한 조건 확보

## 2. 성화원 용도지역 변경 추진

무질서하게 개발되어 도심지내 오지로 남아있는 성화원(구평농장)에 대해 용도지역 현실화(변경)를 통하여 도심환경을 재정비코자함

### 가. 용도지역 변경 개요

- 용도지역 변경내용 : 자연녹지지역 → 일반주거지역, 공업지역
- 용도지역 변경면적 : 432,000m<sup>2</sup>(130,680평)
  - 보존용지(432,000m<sup>2</sup>)⇒주거용지(311,000m<sup>2</sup>) · 공업용지(121,000m<sup>2</sup>)

### 나. 추진사항

- 1990~2006 : 용도지역변경 건의 및 요청(12여회)
- 2006. 9.20 : 2020 부산도시기본계획(변경) 공청회시 반영
- 2007. 3월 : 건교부 승인신청
- 2007. 6.26 : 중앙도시계획위원회심의(분과위 회부)

### 다. 추진계획

- 2007. 7~12월 : 사전검토회의 및 분과위원회 심의
- 2007. 12월말 : 도시기본계획승인 예정(건교부)
- 2008. 6월 : 도시관리계획(재정비) 공람공고 등 절차이행
- 2008. 12월 : 재정비계획 결정고시 및 지형도면 고시

### 라. 기대효과

- 무질서하게 개발된 성화원 일원의 도시 환경정비 가능
- 국가인권위원회 권고사항(한센인 거주지 주거환경 개선) 이행

### 3. 흥티매립지 주민편의시설 조기 조성

흥티공영개발 조성사업이 마무리 되고 공장건물 등이 입주함에 따라 사업지내 확보된 공공공지, 체육공원용지는 지역주민과 공단근로자를 위한 휴게 및 체육공간으로 조성하고자 함.

#### 가. 사업개요

- 기 간 : 2008~2009년(2년)
- 사 업 비 : 7억(구비 3.77억, 기금 3.23억)
  - ※ 공공공지 3억(구비), 체육공원 4억(기금 3.23억, 구비 0.77억)
- 규 모 : 10,300㎡(공공공지 3,513㎡, 체육공원 6,787㎡)
- 추진방향
  - 공공공지 : 주민의 여망을 고려하여 구자체 사업으로 추진
    - ▷ 진입도로 90m(폭6m), 썬지공원 1,000㎡, 배수시설 및 주차장 등
  - 체육공원 : 제정여건을 고려하여 국민체육진흥공단 기금을 활용 추진하되 부족분은 구비 투자
    - ▷ 우레탄 보행트랙 : L=280m, B=6m, A=1,680㎡
    - ▷ 잔디축구장1면 : A=5,107㎡, L=91m, B=54m

#### 나. 추진계획

- '07. 12 : 공공공지 예산 확보 및 추진방향 결정
- '08. 4 : 공공공지 사업착수 및 국민체육진흥기금 신청
- '08. 7 : 공공공지 공사 착공 및 선정결과 발표, 체육공원 실시설계
- '08. 10 : 공공공지 조성완료 및 체육공원 공사착수
- '09. 6 : 체육공원 조성완료

#### 다. 기대효과

- 주민의 삶의 질 향상을 위한 Well-Being 체육공간으로 활용
- 공단근로자와 마을주민을 위한 편의시설 및 휴식 공간 설치로 민원 해소

#### 4. 낙동강하구 수초 실험재배 용역

낙동강하구 및 다대포해수욕장 일원의 수질개선 및 생태복원의 기반을 마련코자 수초 실험재배 및 모니터링 시행

##### 가. 용역개요

- 위 치 : 낙동강하구 및 다대포해수욕장 일원
- 용 역 비 : 45,800천원 (예산 50,000천원 : 구비)
- 용역기간 : 2007. 4. 2 ~ 2008. 12. 1 (20개월)
- 용역기관 : 부산대학교 해양생물학과 (이근섭교수)

##### 나. 추진사항

- 2007. 4. 20 : 잘피 1차 이식
  - 장소 : 다대포해수욕장 제1·2사장 및 백합등 일원
  - 규모 : 철사, 철망, 폐각이용법 등 3가지 방법으로 각 120개체 이식
- 2007. 5 ~ : 이식조건 및 지역별 생육상황 모니터링

##### 다. 추진계획

- '07.11~12 : 종자파종 및 2차 이식
  - 1차이식 모니터링 결과를 분석, 최적방안으로 3,000개체 이식 예정
- 2008. 12 : 실험재배 용역 준공
- 2009이후 : 수질정화를 위한 수초재배사업 시행
  - 실험재배 결과에 따라 사업시행여부 판단

##### 라. 기대효과

- 해수정화에 적합한 식물재배와 합리적 관리방안 모색
- 낙동강하구 및 다대포해수욕장 일원의 수질개선 및 생태복원 기반 마련

## 5. 다대포 해수욕장 연안정비사업

수질저하, 비사발생 등 환경적 악영향으로 기능이 상실되고 있는  
다대포해수욕장을 관광·휴게기능의 환경친화적인 친수해안조성

### 가. 사업개요

- 위 치 : 다대동 다대포해수욕장 일원
- 사업내용 : 사장복원 및 정비 1식, 관광·휴게 친수공간 조성
- 총사업비 : 130억원 ▷국가사업 196억원 별도
- 사업기간 : 2006 ~ 2010
- 투자계획

(단위 : 백만원)

구 분	총사업비	'07년까지	'08년	'09년이후	비 고
합 계	13,000	700	2,000	10,300	
국 비	6,500	350	1,000	5,150	균특
지방비	6,500	350	1,000	5,150	시비

### 나. 추진사항

- 2000. 6 : 연안정비계획(2단계) 반영(해수부 고시 제33호)
- 2006. 5 : 기본 및 실시설계용역 계약
- 2006. 8 : 연안정비계획변경 ▷국가사업 반영(196억원)
- 2007. 3 : '08년도 국가균형발전특별회계 예산요구
- 2007. 8 : '08년도 시비 예산요구
- 2007. 9 : VE 신청

### 다. 추진계획

- 2007. 11 : 유관기관 협의 및 건설기술심의(부산시)
- 2007. 12 : 연안정비사업 실시계획승인 신청(해양수산부)
- 2008. 6 : 공사착공

### 라. 기대효과

- 연안환경의 체계적 이용관리를 통해 자연환경보호
- 해수욕장 기능상실에 대한 항구적 복구 및 대책방안 강구
- 주민의 친수공간 및 휴게시설 확보

## 6. 신평동~다대동 강변도로변 친수공간 조성사업

낙동강하구 조망 및 연안접근성 개선을 위한 강변대로변 정비로 녹지대 및 친수휴게공간을 확충하여 연안이용객들의 편의 도모

### 가. 사업개요

- 위 치 : 부산광역시 사하구 신평동~다대동 강변대로
- 사업내용 : 친수공간 조성(녹지대, 휴게시설) L=4,000m
- 총사업비 : 2,000백만원(공사1,900, 보상 - , 기타100 )
- 사업기간 : 2008 ~ 2009

### 나. 추진사항

- '06. 8 : 연안정비계획 변경고시(해양수산부 고시 제2006-47호)
- '07. 3 : '08년도 국가균형발전특별회계 예산요구(1억원)
- '07. 8 : '08년도 시비 예산요구

### 다. 추진계획

- '08. 1~3 : 기본 및 실시설계용역 설계, 일상감사 등 설계심사
- '08. 3~10 : 기본 및 실시설계용역 시행
- '08. 8~12 : 연안정비사업 실시계획 승인절차 이행
- '09. 1~12 : 공사착수 및 완료

### 라. 기대효과

- 친수공간 이용객 및 주변지역 공단 근로자의 휴식공간으로 활용.
- 산책, 조깅 등 강변대로 이용 주민들의 웰빙공간 정비로 삶의 질 향상 기대
- 물론대 유원지 및 을숙도 생태공원과 연계한 해안관광벨트 조성

## 7. 토지형질변경허가 민원사무개선

### 가. 민원사무 처리개요

- 법적근거 : 국토의 계획 및 이용에 관한 법률 제57조, 시행령 제54조
- 처리절차
  - ① 일반적인 허가기준에 적합(부지 최대경사도 18도 미만)할 경우  
⇒ 관련부서 협의 등을 거쳐 15일 이내 허가(불허가) 통보
  - ② 주거·상업·공업지역에서 경사도 18도 이상인 경우  
⇒ 도시계획위원회 자문을 받아 허가(불허가) 통보

### 나. 문제점

- 주거·상업·공업지역에서 경사도 18도 이상인 허가신청지의 경우 도시계획위원회 자문기간 장기 소요로 민원인의 불편 초래
  - 도시계획위원회 : 분기1회(년 4회) 운영
- 자문 안전인 경우 평균 소요일수는 26.3일로 일반건 보다 약 2.6배 소요 (2006. 8. 1 ~ 2007. 7.31)
  - 일반 : 10.6일 (보완기간 포함시 15.2일)
  - 자문 : 26.3일 (보완기간 포함시 41.6일)

### 다. 개선방안

- 도시계획위원회 일정 조정(분기 1회 ⇒ 수시)으로 30일내 처리
- 위원회 개최에 어려움이 있거나 소규모 허가사항에 대하여는 서면 자문을 받아 민원처리기간 단축

### 라. 기대효과

- 개발행위(토지형질변경) 허가업무 처리기간 장기 소요에 따른 민원불편 해소

## 8. 하수도 정비 등 사업 조기 추진

### 가. 장림 유수지 고지배수로 설치공사

#### 총 사업개요

- 위 치 : 사하구 장림동 1033번지 일원
- 규 모 : 고지배수로설치(4.0×2.0×3련) L=1,605m  
도로개설(L=780m, B=20m)
- 사 업 비 : 29,853백만원(공사 17,369, 보상 및 기타 12,484 )
- 사업기간 : 1993. 11. ~ 2008. 12.

#### 그간 추진실적

- 규 모 : 고지배수로설치(4.0×2.0×3련) L=1,297m  
도로개설 L=457m, B=20m
- 사 업 비 : 16,662백만원(공사 9,543 보상 7,119)
- 사업기간 : 1993. 1. ~ 2006. 12.

#### 2008년 추진계획

- 규 모 : 고지배수로설치(4×2×3련) L=86m  
도로개설 L=86m, B=20m
- 사 업 비 : 1,200백만원(공사 1,200)
- 사업기간 : 2008. 1. ~ 2008. 12.

#### 기대효과

- 장림고지부 배수체계확립으로 신평·장림 저지대 상습침수해소
- 주민생활 환경개선 및 도시미관 저해요인 저감
- 장기미집행 도시계획도로 개설로 주민숙원사업 해소



## 나. 하수시설정비 구상사업

연번	사업명	사업개요	사업비(천원)	비고
	계		2,325,000	
1	소규모 하수도 소파수선비	L=130m	60,000	구비
2	관내 노후횡단측구 및 맨홀뚜껑 소음개선	N=150개소	60,000	구비
3	관내 하수도 준설 및 준설토처리	V=2,600m <sup>3</sup>	260,000	구비
4	노후 하수도 개·보수공사	L=400m	150,000	구비
5	괴정천 등 복개구조물 정밀안전 진단용역	1식	100,000	구비
6	당리천 복개도로 보수·보강공사	보수·보강 L=1,160M	885,000	시 기금
7	괴정천 복개도로 보수·보강공사	보수·보강 L=550M	510,000	시 기금
8	장림유수지 준설	V=2,000m <sup>3</sup>	300,000	시비