

# 業務現況報告

《제133회 구의회 제2차 정례회》

社會福祉事務所

# 目 次

一 般 現 況

2005年度 業務實績

○ 福祉支援課

○ 福祉事業課

2006年度 業務計劃

○ 福祉支援課

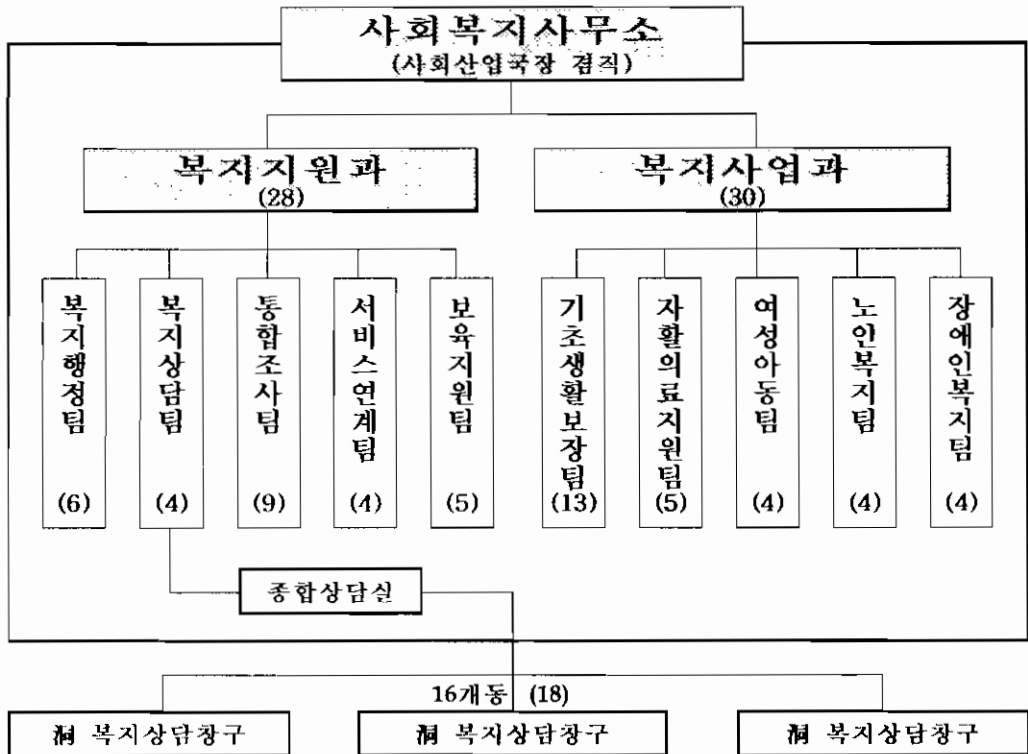
○ 福祉事業課

# 一 般 現 況

## 1. 機 構 및 人 力

○ 기 구 ▷ 2과 10팀

( )안은 정원 수



○ 인 력 ▷ 정원 58명, 현원 56명 ▷ 결원 1, 휴직 1

(정원 / 현원)

구 분	계	5급	6급	7급	8급	9급	별정	가능	고용
계	58 / 56	2 / 2	10 / 10	15 / 14	16 / 21	14 / 8		1 / 1	
복지지원과	28 / 26	1 / 1	5 / 5	8 / 8	7 / 8	7 / 4			
복지사업과	30 / 30	1 / 1	5 / 5	7 / 6	9 / 13	7 / 4		1 / 1	

## 2. 2005年 豫算規模

(단위 : 천원)

계	일반회계		특별회계		비고
	예산액	비율	예산액	비율	
58,461,990	56,825,256	97.2%	1,636,734	2.8%	사회복지사무소 총괄예산

▷ 일반회계 : 경상예산 323,928천원, 사업예산 56,501,328천원

▷ 특별회계 : 의료보호기금 106,763천원, 주민소득지원및생활안정자금 1,529,971천원

## 3. 分野別 主要現況

### ○ 국민기초생활보장수급대상자

(단위 : 명)

구분	계	일반수급자	특별수급자	시설수급자
가구/시설	7,166/7	6,977	189	7개소
인원	13,549	12,597	249	703

▷ 區 인구대비 수급자 비율 3.63%, 市전체 수급자대비 區 수급자 비율 11%

### ○ 재가보호대상

(단위 : 세대/인원)

계	소년소녀가정	부자가정	모자가정	독거노인
2,238	102	103	401	1,632
3,020	140	262	986	1,632

### ○ 장애인등록 현황 ▷ 15종 12,376명

(단위 : 명)

계	정신지체	시각장애	청각장애	언어장애	지체장애	신장장애	정신장애	뇌병변장애	기타
12,376	615	1,404	851	66	6,961	344	566	1,129	440

▷ 기타 : 심장, 발달, 안면변형, 장루요루, 간, 간질, 호흡기장애

○ 의료급여대상

(단위 : 세대/인원)

계	1종보호						2종보호
	소 계	기초생활 보장수급자	시설보호자	국가유공자	행려자	기 타	기초생활 보장수급자
9,130	6,031	4,504	811	251	320	145	3,099
15,338	8,287	6,372	811	602	320	182	7,051

○ 지역·장애인·노인복지시설

(단위 : 개소)

계	지역복지					장애인복지					노인복지				
	소 계	사 회 복지관	재가복지 봉사센터	자활후견 기관	부양인 보호소	소 계	정 신 요양원	정신병원	장애인 복지관	장애인 공동생활 가정	소 계	노인복지 회관	요양원	노인교실	경로당
163	13	5	5	2	1	7	1	1	1	4	143	1	2	10	130

▷ 재가복지봉사센터, 자활후견기관 → 사회복지관에서 운영

○ 여성·아동 복지시설

(단위 : 개소)

계	아동복지				여성복지		
	소 계	아동시설	보육시설	어린이 놀이터	소 계	모자보호 시설	가정폭력 상담소
206	203	2	187	14	3	1	2

○ 각종단체

(단위 : 단체/명)

계	여성단체	장애인단체	노인단체	보훈단체
25	16	1	1	7
11,769	1,368	3,000	5,153	2,248

# 2005年度 業務實績

## 福祉支援課 所管

### 1. 地域社會福祉計劃 樹立

#### 가. 복지문제 해결을 위한 민·관 협의구조 확립

- 지역사회복지협의체 구성·운영 ▷ 2004.12.13
  - 위원구성 : 20명 ▷ 복지 및 보건분야 민간·공공의 대표
  - 운영실적 : 2회 ▷ 욕구조사 보고회, 복지계획 심의 등
- 지역사회복지실무협의체 구성·운영 ▷ 2005. 2.17
  - 위원구성 : 20명 ▷ 복지 및 보건분야 민간·공공의 실무자
  - 운영실적 : 3회 ▷ 복지계획 검토, 실무분과 구성 등
- 지역사회복지협의체 실무분과 구성·운영 ▷ 2005. 6.24
  - 분과운영 : 3개분과 20명 ▷ 지역사회복지·생활시설·통합서비스분과
  - 운영실적 : 4회 ▷ 분과별 운영방향 및 사례검토회의 논의 등

#### 나. 지역사회복지 욕구 및 자원조사 실시 ▷ 2004.10.26~2005. 2.23

- 복지수요 전망 및 자원조사로 실행가능 지역사회복지계획 수립
- 조사방법 : 용역수행 ▷ 부산대학교 사회복지연구소
- 조사내용 : 사회복지 분야별 복지실태와 욕구 및 자원조사

#### 다. 사하구 지역사회복지계획 수립

- 실질적 주민복지 향상을 위한 區단위 중기 복지정책 방향제시
- 적용기간 : 2005. 8월 ~ 2010.12월 ▷ 5년 5월
- 주요내용 : 부문별 사업계획, 기반조성계획, 복지자원 조달계획 등

## 2. 社會福祉 傳達體系 改善 및 福祉서비스 強化

### 가. 상담업무 전문화

- 상담 전문팀 운영 : 區 복지상담팀(4명), 洞 복지상담창구(18명)
  - 상담실적 : 72,638건 ▷ 방문 61,397, 전화 11,241 ▷ 區 3,243, 洞 69,395
- 급여 미신청자 재상담 : 91건 ▷ 급여신청 18, 미신청 73
- 상담직원 전문교육 : 1회 4명 30시간 ▷ 부산생명의 전화(상담전문기관)
  - 교육내용 : 상담이론 및 상담기법, 민원 실습교육 등

### 나. 조사·선정의 신속·정확성 제고

- 조사 전문팀 운영 : 區 통합조사팀(9명)
  - 조사실적 : 6,665건 ▷ 보장결정 5,827, 부적합결정 743, 기타 95
- 사례검토회의 운영 : 11회 ▷ 선정 및 자산조사 지침적용 협의 및 검토
- 취약계층 일제조사 : 1,884가구 ▷ 보장 107, 부적합 1,777(기준초과, 전출 등)
- 보장부적합자 관리 : 743가구 ▷ 보장 38, 성금·품 지원 17 등
- 급여결정 처리기한 단축 : 처리기한 14일 ⇒ 평균 3일 단축

### 다. 복지대상자 관리 및 서비스의 내실화 강화

- 복지서비스 제공 체계마련 및 서비스 확대
  - 상담창구 ⇔ 서비스연계 ⇔ 관리담당 : 팀별 서비스 의뢰 및 공유
  - 서비스제공 : 3,136가구 ▷ 생계 335, 주거 819, 용자 34, 기타연계 1,948
- 민·관 합동 사회안전망협의체 구성·운영 ▷ 2회
  - 위기가정 및 사회취약계층 발굴 위한 민·관 연계 보호체계 구축
  - 참여대상 : 17개 기관 ▷ 건강보험공단, 교육청, 한전, 도시가스 등
- 민·관 연계 특수프로그램 “지역주민 건강관리실” 운영
  - 운영기관 : 사하구·두송·물운대복지관 ▷ 의료기기 24종, 218점
- 무의탁노인 및 중증장애인 등 거동불편 저소득주민 무료세탁서비스 제공
  - 세탁업조합 및 복지관 연계, 방문수거 및 세탁·전달 ▷ 520세대 525명

### 3. 地域 社會福祉 增進

#### 가. 社會복지관 운영비 지원

- 복지관·재가복지봉사센터 운영비 지원 : 5개 시설 1,157백만원
- 프로그램 운영 : 5개 분야, 387개 사업 ▷ 이용주민수 519천명
  - 가족복지사업 : 방과 후 아동보호 및 상담 등 79개 사업
  - 지역사회보호사업 : 노인 주간보호센터 및 경로식당 운영 등 92개 사업
  - 지역사회조직사업 : 자원봉사자 관리·활용 등 90개 사업
  - 교육·문화사업 : 아동·청소년 교육 및 노인여가 교실 등 104개 사업
  - 자 활 사 업 : 자활후견기관 및 취업알선센터 운영 등 22개 사업

#### 나. 社會복지관 기능보강사업

- 대 상 : 3개소 ▷ 사하구, 두송, 물운대종합사회복지관
- 사 업 명 : 난방방열기 교체, 주방시설 및 사무장비 구입 등
- 공사금액 : 61백만원 ▷ 시비 22.5, 구비 22.5, 자부담 16

#### 다. 社會복지관 관리

- 시설 지도·점검 : 1회 ▷ 시정조치 6건
- 시설근무자 교육 : 1회 ▷ 재무·회계규칙 등 직무교육·연찬
- 시설 안전·점검 : 1회 ▷ 각종 시설물, 전기, 가스, 소방 등

사회복지관 현황

시설명	소재지	시설장	시설규모	개관일	위탁법인	위탁기간
사하구 종합사회복지관	감천동 태극도 인근	정익수	연 1,455m' (지하 1, 지상 2)	90.12. 7	사회복지법인 한국아동복지회	2002. 6.11~ 2007. 6.10
다대 사회복지관	다대동 3지구 내	정하용	연 606.48m' (지상 3)	92. 8.11	사회복지법인 새샘복지재단	2001. 6.25~ 2006. 6.24
두송 종합사회복지관	다대동 4지구 내	여철환	연 2,040.73m' (지하 2)	95. 8.24	사회복지법인 늘기쁜마을	2001.10.23~ 2006.10.22
물운대 종합사회복지관	다대동 5지구 내	김정년	연 3,190.69m' (지하 1, 지상 5)	96.12.20	사회복지법인 내원	2001.10.23~ 2006.10.22
구평 종합사회복지관	구평동 YK스틸 입구	최소남	연 1,320.7m' (지하 1, 지상 4)	04. 6.10	사회복지법인 청록	2004. 6. 1~ 2007. 5.31



#### 4. 低所得層 生活保護

가. 생활안정자금 용자지원 ▷ 36세대 447백만원

- 주민소득 및 생활안정자금 용자 : 5세대 46백만원
- 전세자금 용자(국민주택기금) : 31세대 401백만원

나. 저소득층 자녀 장학금 지급 ▷ 240명 162.3백만원

- 사하구 복지장학금 : 1회 28명 11백만원
- (財)사하구장학회 장학금 : 4회 16명 12.8백만원
- 부산광역시 장학금 : 1회 49명 31.5백만원
- 기타 지역장학회 : 147명 107백만원 ▷ 양지, 다대장학회 등

다. 이웃돕기 성금지원 ▷ 241백만원

- 저소득주민 구호 : 290세대 176.7백만원 ▷ 특별지원 포함  
· 실직, 와병, 재해 등으로 생활이 어려운 저소득주민
- 명절지원 : 2회 64.3백만원

라. 빈곤가정 지원 ▷ 135.1백만원

- 생계·의료비 지원 : 39세대 36.5백만원 ▷ 비수급자 중 실직, 와병 등
- 긴급구호비 지원 : 33세대 9.9백만원 ▷ 사고, 실직, 천재지변, 화재 등
- 후원금 지원 : 59세대 61백만원
- 성 품 지 원 : 1,139명 27.7백만원 ▷ 의류 외 10종
- 복지·의료재단 : 64명 ▷ 사랑의 리퀘스트, 무료 백내장 시술 등
- 무료세탁 서비스 : 343세대 1,087점 ▷ 독거노인, 중증장애인 등
- 무료학습 연계 : 33명 ▷ 대산학원 등 3개소
- 기 타 연 계 : 도시락·중식지원 48세대, 주거개선 등 262세대

## 5. 保育福祉 增進

### 가. 보육시설 관리·지원 강화

- 시설운영비 지원 : 122개소 430명 3,004백만원
- 저소득자녀 지원 : 4,006명 4,959백만원 ▷ 전년대비 171% 증
- 시설 지도·점검
  - 방문점검 : 1회 19개 시설 ▷ 미비사항 시정조치 27건
  - 자율점검 : 1회 163개 시설
- 종사자 교육 : 2회 187명 ▷ 직무교육 및 업무연찬

### 나. 보육시설 기능보강사업 추진

#### □ 이전신축

- 시설명 : 승학어린이집 ▷ 괴정동 1075-7번지
- 공사금액 : 1,200백만원 ▷ 국비 144, 시비 215, 구비 841
- 시설규모 : 부지 181평, 건물 178평 ▷ 지하 1층, 지상 2층
- 추진실적
  - 부지확보 : 2005. 5월 ▷ 350백만원(산림청소유)
  - 설계용역 : 2005. 9월~11월
  - 공사착공 : 2005.12월(예정)

#### □ 개·보수

- 대상 : 6개소 ▷ 내원 새샘, 다정한 하단, 무지개, 양지어린이집
- 사업내용 : 놀이터 울타리 교체, 화장실 및 세면대 보수 등
- 공사금액 : 83백만원 ▷ 국비 21, 시비 32, 구비 30

### 다. 보육시설 종사자 관리

- 대상 : 2,000여명 ▷ 보육시설 전 종사자(퇴직자 포함)
  - ※ 시설장 400명, 전·현직 보육교사 1,400명, 기타종사자 200명
- 시기 : 2005. 8. 1부터 ▷ 2005. 7월 자료구축 완료
- 내용 : 시설장 관리 → 구청 전담관리 ▷ 재직·경력증명서 발급

## 福祉事業課 所管

### 1. 效率的인 基礎生活 受給者 管理

#### 가. 국민기초생활보장수급자 자산조사 ▷ 관리의 공정성 확보

- 수급자 자산조사 : 전국 재산조회 등 4종 6회 52,850건
- 수급자 금융자산 조회 : 2,222명
  - 35백만원이상 17명, 3백만원이상 35백만원미만 2,205건
- 부양의무자 금융자산 조회 : 1억원이상 9명
- 수급자 해외출국 조회 : 787명
  - 5년간 10회이상 24명, 10회미만 763명
- 조사결과
  - 급여조정 : 801가구
  - 급여중지 : 395가구
  - 부정수급자 보장비용 징수 : 4건 10,190천원
- ※ 금융자산 및 해외출국자 조회결과 조치
  - 자산보유 및 출국자 3,009명 내용확인 후 12월초 조치예정

#### 나. 수급자 감면제도 대행서비스 제공 ▷ 생활비 부담 해소

- 추진기간 : 2005. 2월 ~ 12월
- 대 상 : 7,050세대
- 추진내용 : 안내문 발송(10,000세대), 접수창구 개설, 일괄신청 등
- 추진실적 : 1,787가구
  - 상수도 289, 복지전화 109, TV수신료 704, 전화요금 685건
- ※ 감면제도 활용 시 세대당 월 140천원 생활비 부담 해소

### 다. 안부전화 방문서비스 제공사업 실시 ▷ 기본적 욕구 해소

- 추진기간 : 2005. 2월 ~ 12월 ▷ 2005년 확대추진
- 대 상 : 무의탁노인 등 3,176가구
- 참여인원 : 50명 ▷ 복지도우미, 복지관 재가복지사, 보건소 간호사 등
- 추진내용 : 매일 안부전화(Well-being call) 및 순회방문을 통해 안부확인 및 애로사항 등 욕구를 파악, 연계서비스 제공
- 추진절차

복지도우미(안부전화) ⇨ 공익요원 (방문) ⇨ 사회복지담당자 상담(욕구발생시) ⇨ 기초생활보장팀(의뢰) ⇨ 서비스연계(해당 기관·팀) ⇨ 서비스제공(대상자) ⇨ 관리

#### ○ 추진실적(2005. 상반기)

- 안부전화 및 방문건수 : 5,807건

(단위 : 건)

구분	계	괴정 1동	괴정 2동	괴정 3동	괴정 4동	당리 동	하단 1동	하단 2동	신평 1동	신평 2동	장림 1동	장림 2동	다대 1동	다대 2동	구평 동	감천 1동	감천 2동
계	5,807	282	235	150	225	487	189	187	337	363	545	470	402	648	470	462	355
전화	5,213	276	233	146	167	371	189	145	312	321	534	399	350	560	451	411	348
방문	594	6	2	4	58	116	-	42	25	42	11	71	52	88	19	51	7

- 서비스 제공 건수 : 352건

(단위 : 건)

계	가사 간병	방문 간호	재가 복지	집수리	서비스 연계	급여 조정	의료 급여	장애 노인	아동 급식	기타
352	59	46	24	12	19	143	17	2	4	26

#### 기초생활보장업무 평가 전국최우수

- 평가기간 : 2004. 7. ~ 2005. 6.(1년간) ▷ 복지사무소 출범이후
- 포상일시 : 2005. 9. 7 ▷ 사회복지의 날 기념식
- 포상훈격 : 국무총리 표창 ▷ 대도시지역 최우수기관
- 포 상 금 : 17,000천원

## 2. 福祉施設의 機能補強 事業 推進

### 가. 장애인복지관 기능보강

- 이용자 수송용 29인승 버스구입 : 45백만원
- 목욕탕 심야전기 보일러 설치 : 20백만원
- 목욕탕 수선 및 대강당 난방기 설치 : 11백만원

### 나. 노인복지시설 설치 및 기능보강

- 인창노인요양원 증축 ▷ 괴정동 645-2번지
  - 규 모 : 연건평 631평(202평 增), 정원 30명 增
  - 사 업 비 : 722백만원(2006년 하반기 준공예정)
- 평화노인전문요양원 신축 ▷ 괴정동 1065-1번지
  - 규 모 : 지상4층, 연건평 554평, 정원 60명
  - 사 업 비 : 1,552백만원(2006년 상반기 준공예정)
- 인창실비전문요양원 신축 ▷ 괴정동 산102-1번지
  - 규 모 : 지하 1층 지상3층, 연건평 531평, 정원 60명
  - 사 업 비 : 1,552백만원(2006년 하반기 준공예정)
- 괴정1동 경로당 매입 ▷ 괴정동 1040-53번지
  - 규 모 : 지상3층, 연건평 39평
  - 사 업 비 : 150백만원(2005.11월말 개소예정)
- 괴정4동 희망경로당 신축 ▷ 괴정동 1130-14번지
  - 규 모 : 지상2층, 연건평 58평
  - 사 업 비 : 260백만원(2005.11월 착공예정)
- 노인여가시설(경로당, 노인회지회) 기능강화
  - 경로당 개·보수 : 30백만원 ▷ 년 2회, 주택형 경로당 50개소
  - 노인복지회관 장비보강 : 탁구대, 음수대, 에어컨 설치 ▷ 5백만원

### 다. 부랑인시설 기능보강

- 마리아구호소 장비보강 ▷ 장림2동 86-3번지
  - 구입품목 : 프로젝션 43인치 TV
  - 사 업 비 : 1,298천원

### 3. 福祉 體感度 向上

#### 가. 참사랑 나누기 사업 추진 ▷ 불우아동의 건전성장 기여

- 추진대상 : 소년소녀가정 21명 / 여성단체협의회 회원 21명
- 내 용 : 1 : 1 결연식, 월별 사업추진 사례발표, 안부전화, 메일교환, 문화체험(2회), 밑반찬 해주기(월1회)등

#### 나. 아동급식위원회 구성 운영 ▷ 급식체계 안정 구축

- 구성위원 : 10명(2005. 3.29 구성) ▷ 공무원 4, 민간인 6
- 주요기능 : 아동급식대상자 심의결정, 급식의 효율적 방안 모색

#### 다. 고령자 고용촉진

- 노인일자리 사업 : 일자리 151개, 사업비 180백만원
  - 2004년 대비 일자리 71개, 사업비 80백만원 확대 추진
- 노인취업알선센터 운영 : 사업비 30백만원
  - 구인 139개 업체, 구직접수 421건, 취업알선 273건(취업 68명)

#### 라. 노인급식사업 확대

- 경로식당 : 4개소 93백만원, 일평균 520명(연 135천명)
- 거동불편노인 식사배달 : 6개소 62백만원, 일평균 107명(연 27,820명)
- 거동불편 결식우려노인 실태조사(조사기간 : 2005. 3월 ~ 6월)
  - 결식우려노인 458명에 대한 서비스수요 파악 후 식사배달 등 연계

#### 마. 급여·운영비 적기 집행

- 정부양곡 공급 : 2,400명, 564백만원
- 국민기초생활보장 수급자 급여 : 6,491세대, 20,997백만원
- 각종 복지시설 운영비 지급 : 163개소 4,536백만원
  - 후견기관 : 2개소 300백만원      · 아동시설 : 2개소 704백만원
  - 노인시설 : 2개소 2,024백만원    · 여성시설 : 2개소 291백만원
  - 경로당 등 : 141개소 250백만원    · 노인주간 : 4개소 262백만원
  - 무료급식 : 6개소 156백만원      · 장애인시설 : 4개소 549백만원

# 2006年度 業務計劃

## 福祉支援課 所管

### 1. 地域社會福祉計劃의 體系的 推進

#### 가. 지역사회복지협의체 내실 운영

##### ○ 운영목적

- 민간·공공의 협력으로 주민을 위한 복지시스템 마련
- 통합적 복지서비스 제공을 위한 민·관 네트워크 역량 강화
- 복지프로그램 및 자원개발로 실질적인 주민복지 증진
- 보건·복지·고용서비스 등 통합지원으로 구민의 복지만족도 향상

##### ○ 운영계획

- 지역사회복지협의체 : 반기 ▷ 사안발생 시 수시개최
- 지역사회복지실무협의체 : 격월 ▷ 실무분과 제안안건 처리
- 지역사회복지실무분과 : 격월
  - 실무분과 구성 : 3개분과 ▷ 지역사회복지·생활시설·통합서비스분과
  - 복지대상자 사례관리, 서비스 중복·조정, 복지자원 개발, 연계서비스 등

#### 나. 지역사회복지계획 수립·확정

##### ○ 계획수립

- 수립시기 : 2006. 6월까지
- 적용기간 : 2007. 1월 ~ 2010.12월 ▷ 4년
  - ※ 1년차 시행계획 작성 : 2006. 6월까지 ▷ 적용연도 2007년

##### ○ 내 용

- 지역현황과 과제
- 5개 분야 부분별 사업계획 ▷ 기초생활보장, 노인, 장애인, 여성, 아동
- 기반조성 및 행·재정적 계획 등

## 2. 福祉서비스 體感度 增進

### 가. 복지상담실 운영 활성화

- 급여 미신청자에 대한 재상담
  - 추진방법 : 상담 후 복지급여 미신청자에 대해 재상담 실시
  - 시 기 : 전월 급여 미신청자에 대해 익월 5일까지 재상담
  - 기대효과 : 저소득층 적극 발굴로 복지만족도 및 행정의 신뢰성 제고
- “위기가정 SOS상담전화” 운영
  - 운영대상 : 상담전화 이용민원 및 유관기관 위기우려가정 통보자 등
  - 운영방법 : 복지급여 신청, 생계·의료비지원 및 전문상담 연계 제공
  - 기대효과 : 위기·취약계층에 대한 적극지원으로 가정해체 예방

### 나. 복지상담의 효율성 증대

- 상담실 운영의 전문성 확보
  - 상담의 전문성 강화를 위한 전문상담기관 위탁교육 실시
  - 「복지서비스 상담안내」 업무매뉴얼 작성·비치하여 신속·정확한 복지정보 제공 및 안내
- 복합 복지욕구 민원 One-Stop 상담서비스 활성화
  - 민원상담과 동시에 업무 담당자와의 즉시 협의 및 결과를 안내
  - 1회 방문으로 민원 일괄처리가 가능, 지역주민 복지만족도 증대 도모

### 다. 보건·복지 서비스연계 강화

- 방문간호대상자의 복지서비스 강화 ▷ 무료도시락 배달, 가사간병서비스 등
- 기초수급대상자의 보건의료서비스 강화 ▷ 방문간호 등
- 연계사업 활성화를 위한 평가간담회
  - 개최시기 : 년 4회 ▷ 사회복지사무소 및 보건소
  - 내 용 : 연계사업 평가 및 개선방안, 공동추진 사업 개발 등



### 3. 低所得層의 基礎生活保障

#### 가. 융자금 지원

○ 주민소득지원 및 생활안정자금

- 지 원 : 500백만원(특별회계) ▷ 부산은행 관리
- 대 상 : 국민기초생활보장수급자 및 저소득주민
- 용 자 액 : 안정자금 10백만원 이내, 소득지원금 20백만원 이내
- 상환조건 및 이율 : 2년 거치 3년 균등분할 상환, 년 3%

○ 전세자금

- 지 원 : 국민주택기금 ▷ 국민, 우리은행, 농협중앙회 관리
- 대 상 : 국민기초생활보장수급자 및 저소득주민
- 용 자 액 : 가구당 28백만원 이내 ▷ 전세계약금 기준 40백만원 이하
- 상환조건 및 이율 : 2년 만기 일시상환, 년 2% ▷ 2회 연장

#### 나. 성금 지원

○ 이웃돕기 성금

- 집행기관 : 區 ▷ 주체 : 부산광역시 공동모금회
- 지원대상 : 실직, 와병, 재난 등 긴급구호 세대 및 불치병 환자
- 지원금액 : 세대 당 300~1,000천원
- 재정규모 : 126,268천원 ▷ 2005년 수준

○ 빈곤가정 지원

- 집행기관 : 區 ▷ 주체 : 부산광역시 공동모금회
- 지원대상 : 비수급자 중 질병, 생계곤란, 긴급한 빈곤사유 가구 등
- 지원기준 : 생계비 600천원, 의료비 2,000천원 이내

○ 긴급구호 지원

- 집행기관 : 區 ▷ 순수 시비
- 지원대상 : 사고, 실직, 천재지변, 화재 등으로 긴급구호가 필요한 가구
- 지원기준 : 가구당 300천원

## 다. 저소득층 자녀 장학금 지원

### ○ 지원계획

- 사하구 복지장학금 지급 ▷ 25명, 10백만원
  - 지급대상 : 수급자 및 저소득자녀 중 학업에 충실한 학생
  - 지급시기 : 년 1회 ▷ 매년 복지의 달 행사기간 중
  - 지급기준 : 고등학생 40만원
- (財)사하구장학회 장학금 지급 ▷ 15명, 12백만원
  - 지급대상 : 수급자 및 저소득자녀 중 학업에 충실한 학생
  - 지급시기 : 년 4회 ▷ 분기별
  - 지급기준 : 고등학생 1회 20만원, 년 80만원

### ○ 대상자 선정방법

- 동장의 대상자 추천 시 학교장 추천자 포함
- 국민기초생활수급대상 탈락세대 우선 선발
- 타부서, 단체 등의 장학금지급 현황 파악, 이중수혜자 제외
  - ※ 관내 각 학교단위로 지원이 필요한 학생 파악·지원

### 사하구 장학기금 조성 및 운영현황

(단위 : 천원)

기 금 명	설립일	장학금 조성			장학금 운영	
		조성주체	조성금액	조성기간	지원실적	운영재원
계			613,115		73회 1,455명 741,784	
사하구 복지장학기금	93. 6.19	사하구	300,000	'93~'95	12회 783명 304,900	기금이자
(財)사하구장학회 장학기금	90.11. 8	사하구 (財)사하구장학회	313,115	'90~'95	61회 672명 436,884	"

## 4. 民間資源의 社會福祉 參與誘導

### 가. 社會복지서비스의 內실화

- 복지서비스 대상자 발굴체계 구축
  - 社會안전망 구축을 위한 有關기관·단체 연계 ▷ 17개 기관·단체
  - 民間 복지위원 위촉·운영 ▷ 32명
- 民間·공공 복지네트워크 구축으로 연계서비스 실시
  - 지역사회복지협의체 운영을 통한 민·관 복지서비스 연계강화
  - 복지서비스대상자 사례관리를 통한 서비스의 질적 수준 제고
  - 복지공급 기관 간의 연계망 구축으로 One-Stop서비스 기반 구축

### 나. 복지위원 위촉·운영

- 목 적
 

{	복지서비스 제공의 원활한 수행을 위한 民間자원 활용 위기가정 조기발견, 복지시책 홍보 등 복지행정 현장성 강화 지역주민 복지욕구 수렴·전달, 정책수립 현실성 제고
---	--
- 구 성 : 2006. 2월까지
  - 위촉인원 : 32명 ▷ 동별 2명, 임기 3년(동장 추천, 구청장 위촉)
- 역 할
 

{	위기가정 등 긴급지원 대상자 발굴·신고 복지대상자 상담 및 복지시책 홍보, 주민의견 수렴·전달 등
---	---

### 다. 社會복지관 지원·운영 활성화

- 시설지도 및 안전점검 : 2회 ▷ 업무전반 지도 및 시설물 안전점검
- 시설근무자 교육 : 1회 ▷ 업무연찬 및 직무교육
- 시설운영비 지원 : 5개소 1,646백만원 ▷ 2005년 기준
- 기능보강사업 지원 : 3개소 28백만원 ▷ 프로그램실 보수공사 등
- 社會복지관 운영의 內실화
  - 기초생활보장 수급자와 연계한 자활지원 프로그램 운영 강화
  - 상담지원 등 가족전체를 대상으로 한 재가복지서비스 제공
  - 노인복지를 위한 다양한 프로그램 개발 등

## 5. 保育事業의 公共性 擴大

### 가. 公립 어린이집 시설개선

- 승학어린이집 이전·신축
  - 소재지 : 괴정4동 1075-6번지
  - 규모 : 부지 181평, 건물 178평 ▷ 지하 1층, 지상 2층
  - 소요예산 : 1,200백만원 ▷ 국비 144, 시비 215, 구비 841
- 노후 어린이집 개·보수
  - 대상 : 공립어린이집 9개소
  - 사업내용 : 건물외벽 도색 및 방수공사, 놀이터 정비 등
  - 소요예산 : 30백만원 ▷ 구비

### 나. 특수 보육시설 육성

- 시설수 : 13개소 ▷ 시간연장 5, 영아전담 8
- 육성목표
  - 시설확대 : 7개소 추가육성 ▷ 목표 : 20개소
  - 지정대상 : 정부지원, 민간 어린이집 중 요건충족 희망 시설
- 예산지원
  - 시간연장 시설 : 정부지원시설 인건비 80%, 민간보육시설 월 1,000천원
  - 영아전담 시설 : 인건비지원 ▷ 원장·보육교사 80%, 취사부 100%
  - 장애전담 시설 : 인건비지원 ▷ 원장·보육교사 80%, 치료사 100%

### 다. 법인 보육시설 관리

- 시설수 : 15개소
- 노후시설 개·보수
  - 대상 : YWCA어린이집 외 3
  - 사업내용 : 화장실 및 보육실 벽지, 바닥재 등 개·보수
  - 소요예산 : 136백만원 ▷ 국비 54, 시비 41, 구비 41

## 라. 보육의 공공성 확대

- 보육정책위원회 운영 활성화
  - 보육계획 및 연도별 시행계획 수립·심의
  - 보육시설장의 업무정지 및 보육교사의 자격정지사항 심의 등
  - 공립보육시설 위탁운영 심의 : 3개소 ▷ 하단, 양지, 다송어린이집
  - ※ 위탁만료 : 2006. 6월 하단, 2006.12월 양지·다송
- 평가 인증시설 확대
  - 인증내용 : 보육시설의 환경, 운영실태, 교육과정 등을 평가·인증
  - 주 관 : 여성가족부
  - 확대방안
    - 1단계 : 공립, 법인시설 대상 ▷ 2006. 1/4분기 중
    - 2단계 : 미신청시설 중 희망시설 ▷ 2006. 2/4분기 중
  - ※ 2005년 인증시설 : 4개소 ▷ 다대큰나무, 한나, 사하삼성, 창작어린이집
- 직무교육을 통한 업무연찬 강화 : 년 2회 ▷ 상, 하반기
  - 정부지원시설, 민간시설, 가정시설 등 3개 분야 구분 실시
  - 질의·답변 등 토론식으로 운영하여 교육효과 제고
- 보육관계자와 간담회 개최 : 년 2회 이상, 애로사항 등 수렴
- 보육시설 지도·점검 강화 : 년 1회 이상
  - 점검사항 : 사회적 물의사항, 과거 지적사항, 안전점검 등
  - 점 검 반 : 보육시설 연합회 임원 등 외부전문가 참여 검토
- 종사자 사기진작
  - 우수 보육교사 표창 : 10명, 연말
  - 교육비 지원하여 장기근속 보육교사 보수교육 실시
  - 퇴직금 적립, 출산휴가, 4대 사회보험료 지원 등 후생제도 이행
  - 보육교사 경력관리 체계화 및 전산화

## 福祉事業課 所管

### 1. 社會脆弱階層 安全網 構築

#### 가. 社會 취약계층 보호대책 강화

- 기초수급자 선정 및 급여지원 확대 : 7,098세대 23,000백만원
- 저소득층 자녀 교육비·교통비 지급 : 1,670세대 1,700백만원
- 생계보조비 및 연료보조비 지급 : 850세대 420백만원
- 기초수급자 자녀 학용품비 지급 : 450세대 61백만원
- 해산급여·장제급여 지급 : 310세대 15백만원
- 의료비·긴급구호비 지급 : 230세대 87백만원

#### 나. 수급자의 효율적 관리체계 구축

- 정기적 자산조사 : 년 4회
- 수급자 및 부양의무자 금융자산 조회 : 년 1회
- 소득등급조정 신청 접수·확인조사 : 수시
- 이의신청 처리 및 상급기관 신속 의뢰 : 수시
- 양곡신청 접수 및 복지행정 전산입력 : 매일
- 각종 급여변경 ▷ 조건부과, 의료급여 종별변경, 특례자 변경

#### 다. 보장비용 징수 및 체납액 정리

- 부정수급자 보장비용 징수 및 체납액 정리 : 11가구 15백만원
- 금융자산 조사 및 부정수급자 일제조사 : 연 2회

### 생활보장위원회 운영 내실

- 구성일자 : 2005. 8. 1일부
- 구성위원 : 15명 ▷ 공무원2, 구의원1, 기타 사회복지관계자 12
- 주요기능 : 기초생활보장사업 심의, 자활지원계획 심의, 보장비용 및 금품의 반환, 징수, 감면에 관한 사항 등
- 운영방향 : 사회취약계층 보호 중점 운영

## 2. 自活事業 擴大 및 內實運營

### 가. 자활사업 확대

- 저소득층 자활사업 확대
  - 대상자 : 현행 477명 ⇨ 540명 ▷ 사업비 1,000백만원
- 확대대상
  - 차상위계층 발굴 ▷ 최저생계비의 130%미만
  - 최저생계비의 150% 미만자의 참여 기회 제공
  - 기초수급자 중 근로능력자(조건부수급자) 참여 촉구
- 시장진입형 자활사업 확대 : 현 9개 사업단 ⇨ 12개 사업단
  - 자활후견기관 활용 : 2개소
- 저소득층 무료 가사·간병 도우미 사업 확충

### 나. 자활후견기관 내실 운영

- 자활후견기관 자활사업 선진지 견학 Bench-Marking
- 자활근로 사례관리 강화 : 우수사례 사업 적극 반영
- 자활근로생산품 지원 및 홍보전시회 개최
- 자활근로 참여자 연수 및 교육 실시 : 분기 1회

### 다. 「국민기초생활보장기금」 조성

- 목표액 : 700백만원 ▷ 2008년까지
- 조성액 : 43백만원 ▷ 2005년 현재 250백만원 조성

#### 자활후견기관 사업수익금 확대

- 대상 : 2개 후견기관 16개 사업단 ▷ 참여인원 128명
- 목표 : 사업비(1,000백만원)의 20% ▷ 200백만원
- 추진방향
  - 사업단별 사업계획 수립, 일거리 사전 확보 주력
  - 공공기관 단체 일거리 우선 제공 협조 요청
  - 제품판매 위탁 : 새마을금고, 농협, 새마을구지회, 여성단체 등 추진

### 3. 女性福祉 및 兒童福祉 增進

#### 가. 여성정책 추진 내실화

- 여성발전기금 조성 : 200백만원 ▷ 2006년도 80백만원 출연
- 사하여성대회 개최 : 여성단체회원 400명, 기념식 및 축제행사
- 아파트부녀연합회 한마음 체육대회 개최 : 30개 단체
- 장미합창단 지원 및 발표회 : 운영비 등 6,260천원, 발표회 2회
- 사하여성 글잔치 개최 : 10월, 여성 300여명
- 가정폭력 상담소 운영 : 1개소 38백만원 지원

#### 여성단체지도자 리더십 교육 추진

- 필요성 : 전문적이고 개성있는 활동으로 사회참여 확대 및 전문인력 양성
- 대상 : 16개 여성단체 임원진
- 시기 : 년 2회 ▷ 상·하반기
- 추진방법
  - 여성단체협의회 주관 전문강사 초빙강연 : 단체별 3~5명 참가
  - 단체별 수범사례 발표 타단체 파급

#### 나. 요보호아동 지원확대

- 요보호아동 지원금 및 보호비 지원 : 215명 246백만원
- 요보호아동 대학 등록금, 자립금 지원 : 33명 61백만원
- 결연사업 확대 추진 : 100세대 ▷ 현재 21세대
  - 소년소녀가정 및 여성단체 결연사업 확대 실시
- 소년소녀가정 및 교통사고 유자녀세대 전세자금 지원 ▷ 40백만원/가구
- 아동급식 지원 : 대상 4,000명 ▷ 급식희망아동 1,161명
  - 대상자 안내문 발송 및 상담 ⇨ 급식 및 결식 우려아동 적극 발굴
- 여성단체원 양부모 사업 추진 : 순수 소년소녀가정 아동과 결연
  - 아동의 물질적, 정신적 후원자 역할 수행
- 아동시설 : 2개소 ▷ 정원 200명, 현원 145명
  - 시설관리 : 운영비 지원 1,978백만원, 지도·점검 년 2회



## 4. 老人福祉 基盤 造成

### 가. 고령화사회 대비 건강한 노후생활 기반조성

- 노인 여가시설 지원 ▷ 경로당·노인교실·노인회지회
  - 운영비 지원 : 141개소 250백만원
  - 경로당 개·보수 등 : 연 2회, 주택형 경로당 50개소, 40백만원
- 노인 위안행사 지원
  - 어버이날 기념행사 지원 : 200명 1백만원
  - 노인의 날 산업시찰 지원 : 200명 2백만원
- 노인건강진단 활성화 : 200명 4백만원 ▷ 차상위계층까지 확대

### 나. 재가노인 생활안정 지원

- 경로 연금 : 연 37,400명 1,682백만원
- 노인교통비 : 연 102,000명 2,655백만원
- 노인 주간보호사업 운영 : 4개소 262백만원
- 경로식당 및 도시락배달 : 6개소 156백만원 ▷ 물론대복지관 외 5
- 무의탁노인 생계비 지원 : 연 1,110명 133백만원
- 노인 일자리사업 : 일자리 222개, 287백만원

### 다. 노인복지시설 지원

- 시설운영비 지급 : 2개소 2,024백만원
- 노인복지시설 기능 보강 : 1개소 722백만원 ▷ 평화노인요양원 증축

### 라. 노인복지 기금 안정적 운용

- 조 성 액 : 209백만원 ▷ 적립 200, 운용 9
  - 운용계획 : 9백만원 ▷ 2005년 15백만원 집행
    - ※ (사)대한노인회 사하구지회 사회단체보조금 10백만원
- 2006년 본예산 편성요구

## 5. 障碍人 福祉體系 安定的 構築

### 가. 장애인 생활안정 지원

- 장애수당 지급 : 2,840명 1,525백만원
  - 중증장애인 장애수당 인상 : 6만원 ⇒ 7만원
- 장애아동 부양수당 지급 : 30명 25백만원
- 장애인 자녀교육비 지원 : 20명 20백만원
  - 차상위계층 일제조사 후 지원대상자 확대 실시

### 나. 장애인복지 시책지원

- 장애인 의료비 지원 : 150개 병원, 1,960명 110백만원
- 장애인 등록진단비 지원 : 25개 병원, 116명 2백만원
  - 지체장애 외 12종 : 15,000원
  - 정신 및 발달지체 : 40,000원
- 장애인 재활보조기구 교부 : 135명 12백만원
- 장애인 자립자금 대여 : 4가구 48백만원 ▷ KB은행
  - 가구당 2,000만원, 3% 확정금리, 5년 거치 5년 분할상환
- 장애인차량 고속도로 할인카드 발급 : 1,167매 ▷ 수수료 4,000원
  - 고속도로 통행료 50% 할인 : 한국도로공사 발급

### 다. 장애인복지시설 운영비 지원

- 사하구장애인종합복지관 지원 : 549백만원
- 장애인 공동생활가정 지원 : 100백만원
- 장애인단체 사회단체보조금 지급 : 10백만원

### 라. 장애인시설 효율적 운영

- 장애인 복지시설(법인) 정기점검 : 년 2회 ▷ 7개소
- 장애인 편의시설 실태조사 및 정기점검 : 년 2회 ▷ 지하철역 등