

主要業務推進事項

《 제131회 구의회 임시회 》

社會福祉事務所

目 次

□ 一般現況

□ 主要推進事項

○ 福祉支援課 所管

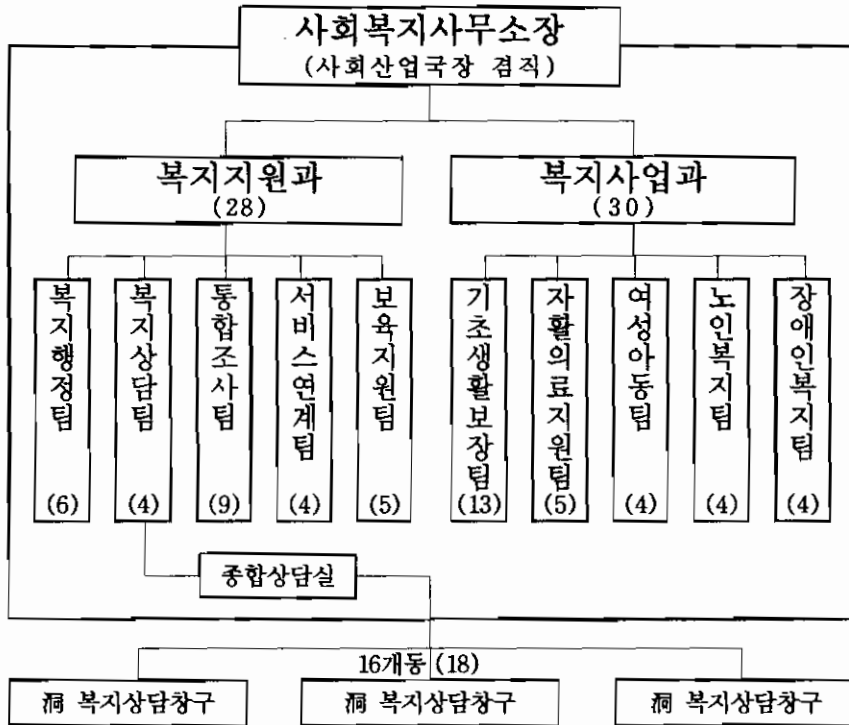
○ 福祉事業課 所管

一 般 現 況

1. 機 構 및 人 力

○ 기 구 ▷ 2과 10팀

()안은 정원 수



○ 인 력 ▷ 정원 58명, 현원 58명

(정원 / 현원)

구 분	계	5급	6급	7급	8급	9급	별정	기능	고용
계	58 / 58	2 / 2	10 / 10	15 / 14	16 / 22	14 / 9		1 / 1	
복지지원과	28 / 28	1 / 1	5 / 5	8 / 8	7 / 10	7 / 4			
복지사업과	30 / 30	1 / 1	5 / 5	7 / 6	9 / 12	7 / 5		1 / 1	

※ 사회복지직 공무원 : 61명 ▷ 사회복지사무소 43명, 동 18명

2. 2005年 豫算規模

(단위 : 천 원)

계	일반회계	특별회계	비고
58,862,870	57,226,136 97.2%	1,636,734 2.8%	사회복지사무소총괄예산

- 일반회계 ▷ 복지지원과 13,708,773, 복지사업과 43,517,363
- 특별회계 ▷ 주민소득지원및생활안정자금 1,529,971, 의료보호기금 106,763

3. 分野別 主要現況

○ 복지대상자 현황

(단위 : 명)

구분	가정생활보장	영·유아복지	소년소녀가정	모·부자가정	장애인	노인복지
가구수	7,001	2,297	121	521	12,102	22,335
인원	13,243	3,823	167	1,278	12,288	25,385

○ 지역복지시설 현황

(단위 : 개소)

계	사회복지관	장애인복지관	재가복지봉사센터	자활후견기관	노인복지회관	노인요양시설	경로당	부랑인보호소
143	5	1	5	2	1	2	126	1

○ 아동·여성복지시설

(단위 : 개소)

계	아동복지					여성복지			
	소계	아동시설	어린이놀이터	지역아동센터	보육시설	소계	모자보호시설	성폭력상담소	가정폭력상담소
210	207	2	15	3	187	3	1	1	1

主要推進事項

福祉支援課 所管

1. 地域社會 特殊프로그램事業 推進

지역 복지시설과의 민·관 연계사업을 통해 지역주민의 복지욕구에 맞는 프로그램을 개발·시행하여, 지역복지 향상과 구민의 복지욕구 만족도를 제고하기 위함.

가. 事業概要

- 사업명 : 「지역주민 자기 건강관리실」 운영
- 개소운영 : 2005. 9. 1(목)
- 운영장소 : 프로그램운영 복지관별 건강관리실
- 운영시설 : 3개소 ▷ 사하구, 두송, 물운대종합사회복지관

나. 事業內容

- 의료기기 비치 : 총 23종 218점

▶ 건강관리실 비치 의료기기
 원적외선 치료기, 저주파 자극기, 자동혈압계, 체지방계, 콜레스테롤 측정기, 신장체중 자동측정기, 시력표, 혈당스트립, 혈당측정기, 혈압기, 귀속채운계, 안마의자, 공기 마사지기, 발 마사지기, 안마기, 찜질기, 핫팩 등

- 지원예산 : 45,630천원 ▷ 시범사업 지원예산
- 내 용
 - 운영 복지시설별 「지역주민 자기 건강관리실」 설치
 - 저소득 만성질환자 및 지역주민에게 의료기기 사용기회 제공
 - 복지관 내 간호사가 시설운영, 이용자 건강 체크 및 상식 등 교육

다. 期待效果

- 지역복지의 민·관 연계사업 경험축적 및 연계체계 구축
- 지역복지 및 주민만족도 제고를 통한 시범사업 효과의 극대화

2. 低所得住民 無料洗濯서비스 實施

저소득주민 중 거동이 불편한 무의탁노인, 중증장애인 및 소년소녀가정에게 민·관 연계사업을 통한 무료세탁서비스를 제공함.

가. 事業內容

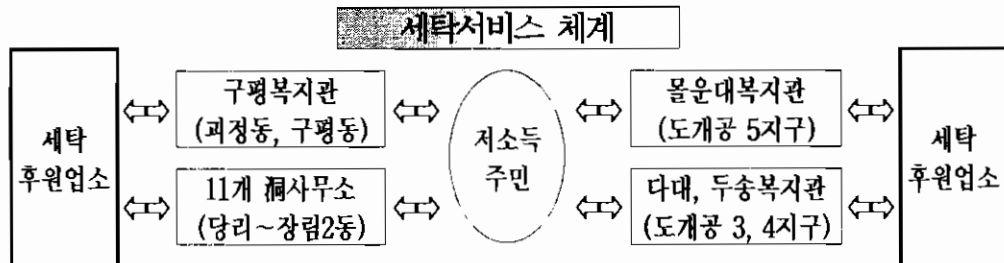
- 대 상 : 520세대, 525명
 - ▷ 무의탁노인 442세대, 중증장애인 70세대, 소년소녀가정 8세대
- 시 기 : 월 2회
- 참여업소 및 시설
 - 세탁업소 : 40개소 ▷ 한국세탁업조합 소속
 - 복지시설 : 4개소 ▷ 다대, 두송, 물운대, 구평복지관
- 추진방법
 - 근거리 거주 거동가능자 : 직접 세탁소(복지관) 방문 처리
 - 원거리 거주 및 거동불편자 : 洞 사회복지도우미, 공익요원 대행

나. 推進實績(2005. 8.31현재)

수혜대상 (세대)	세탁서비스 유형별 실적(점)						비 고
	계	드라이	다림질	수 선	물세탁	침구세탁	
276	884	301	10	11	389	173	

다. 事業內容

- 청결하고 건강한 개인 위생환경 개선으로 및 삶의 질 향상
- 더불어 사는 사회분위기를 조성, 소외감과 고독감 해소에 기여



3. 公務員 自願奉仕活動 實施

주 5일 근무제로 인해 증가된 여가시간을 공무원이 먼저 자원봉사에 참여하여 바뀌는 모습을 보임으로써 건전한 여가문화의 정립과 더불어 사는 사회풍토를 조성에 기여하기 위함.

가. 推進方針

- 자원봉사 활동의 정례화를 통해 안정적이고 지속적으로 실시
- 자원봉사 활동의 체계적 관리 및 참여자 인센티브 적극 제공

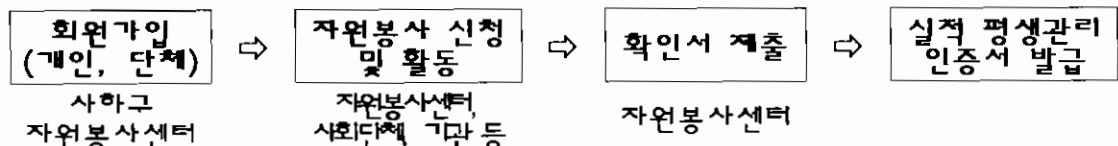
나. 推進內容

- 추진시기 : 2005. 8월 ~ 계속
- 정기 「자원봉사의 날」 지정·운영 : 매월 넷째 주 토요일
- 추진방법
 - 자원봉사 회원가입 : 자원봉사센터 ▷ 부서별, 취미클럽별, 개인
 - 현장 봉사활동 : 봉사활동 인증기관(복지관 등 17개소) 등
 - 봉사활동 실적관리 : 인센티브 제공 ▷ 표창, 동호회 재정지원 등
- 참여확대 프로그램개발
 - 부서(취미클럽)별 자원봉사단 구성, 시설(단체)과 결연 참여
 - 주말, 방학기간 등을 이용한 자녀와 동반 봉사체험
 - 독거노인, 소년소녀가정 등과 정기적 1+1 결연사업 참여
 - 부서 및 취미클럽의 특성에 맞는 맞춤형 봉사활동 개발 등

다. 推進實績(2005. 8.31현재)

- 자원봉사센터 회원가입 45명, 자원봉사단 구성 등록 2개

봉사활동 참여 및 인증관리



4. 乘鶴어린이집 移轉 新築

건축연도가 오래되고 시설의 노후정도가 심하여 본래의 기능을 발휘하기 어려운 공립 보육시설을 인근지역으로 이전·신축하여 보육수요에 적극 대처하고 양질의 보육환경을 제공코자 함.

가. 事業의 必要性

- 1983년 건축된 현 시설의 건물 노후정도가 심하여 각종 시설이 보육관련 법령 기준에 미달되어 재건축 필요
- 현 위치 재건축 시, 보육중단 및 종사자 실직 등 문제점이 많아 인근 적정 부지에 신축하여 양질의 보육환경 제공

나. 事業概要

- 위 치 : 괴정4동 1075-7번지
- 사업기간 : 2005. 5월 ~ 2006. 4월
- 규 모 : 부지 599.8㎡, 건축 565㎡ ▷ 지하 1, 지상 2층
- 사 업 비 : 1,200백만원 ▷ 국·시비 359, 구비 841

다. 推進實績

- 2004.11. 1 공유재산 취득 승인
- 2004.12.30 도시계획시설 결정
- 2005. 5.23 산림청 소유 공공용지 348백만원 보상 협의취득
- 2005. 6. 4 소유권 이전 등기완료

라. 向後 推進計劃

- 2005. 9월 건축설계
- 2005.10월 도시계획사업 고시
- 2005.11월 공사 착공
- 2006. 4월 건축 준공 및 이전

福祉事業課 所管

1. 社會脆弱階層 安全網 構築

가. 社會脆弱階層 保護對策 強化

- 기초수급자 선정 및 급여 지급 : 7,001세대 18,000백만원
- 저소득층 자녀 교육비·교통비 지급 : 1,574세대 185백만원
- 생계보조비 및 연료보조비 지급 : 950세대 122백만원
- 해산급여·장제급여 지급 : 184세대 74백만원

나. 受給者의 效率的 管理體系 構築

- 연간 조사계획 수립 및 정기적 자산조사 : 년 1회
- 소득 등급조정 신청 접수·확인조사 : 월 1회
- 양곡신청 접수 및 복지행정 전산 입력 : 월 1회
- 부정수급자 보장비용 징수 및 체납액 정리 : 10가구 17백만원

다. 安否電話·訪問서비스 提供

- 추진기간 : 2005. 2월 ~ 12월
- 추진대상 : 무의탁노인 등 3,176가구
- 추진인력 : 40명 정도(복지도우미 20명, 공익요원 20명)
- 추진실적 : 전화 및 방문 5,807건, 서비스 제공 352건

라. 受給者 減免制度 代行서비스 提供

- 추진기간 : 2005. 3월 ~ 계속
- 추진대상 : 국민기초생활 대상가구 7,000가구
- 기관별 감면신청 일괄 의뢰 : 1,533건
상수도사업소 271건, KT사하지점 608건, 한전 654건

2. 自活事業 擴大·醫療給與 管理

가. 自活事業 開發 및 擴大

- 저소득층 자활사업 추진 : 520명 2,154백만원
- 차상위 및 저소득층 자활근로사업 참여 : 38명
- 자활근로생산품 판매지원 및 홍보전시회 개최 : 10월 중

나. 民間委託 自活勤勞事業 內實化

- 자활근로 참여자 연수 및 교육 실시 : 연 2회 750명
- 「국민기초생활보장기금」 운영 : 56백만원
 - 자활사업단 수익금으로 기금 지속 확충 : 목표 250백만원

자활후견기관 사업 확대추진

- 대 상 : 공동체(5개소), 시장형(12개), 사회적 일자리형(7개)
- 방 안 : 사업장 20개소 이상 확대 개편 및 참여대상자 증원
- 확대 업무연찬회 개최 : 년 4회 ▷ 후견기관 2회, 사업단 2회

다. 次上位階層 醫療給與 支援

- 차상위 의료급여대상자 : 338명
 - 1종 58명, 2종 245명, 만 12세미만 아동 35명
- 희귀 난치성질환자는 의료급여 1종, 만성질환자는 2종 책정
 - 2종은 대불금, 보상금, 상한제 혜택을 동시에 지원 가능

라. 보일러클리닉 서비스 提供

- 추진기간 : 2005. 4월 ~ 12월
- 추진대상 : 국민기초생활수급자 100가구 ▷ 4,000천원
- 사업내용 : 보일러 수선 및 세척제 투입 등
- 추진방법 : 동장 추천에 의거 순위별 실시
- 추진실적 : 상반기 40가구(하반기 60가구 추진예정)

3. 兒童福祉 增進

가. 어린이놀이터 管理 및 補修

- 노후 및 파손 놀이기구 일부보수 및 교체 ▷ 예산액 : 20백만원
 - 괴정4동 승학공원놀이터 외 9 : 소요액 9백만원,
조합놀이기구 보수, 시이소 교체, 입간판 보수 등
- 어린이놀이터 보수공사 ▷ 예산액 : 30백만원
 - 장림1동 유수지공원 외 1 : 소요액 7백만원, 보안등 6등 설치
 - 하단1동 햇님공원어린이놀이터 : 소요액 23백만원,
웁스 설치공사 착공(스텐웁스 135m)

나. 兒童給食 支援

- 아동급식 수요조사 실시(2회)
- 아동급식위원회 구성 및 회의개최(2회)
- 아동급식 지원 ▷ 총 1,161명 1,170식 671백만원
 - 여름방학중 중식 지원 : 824명 824식 358백만원
 - 평일 중 조식·석식 : 185명 194식 148백만원
 - 학기중 토·일·공휴일 중식 지원 : 152명 152식 165백만원

다. 「참사랑 나누기」 事業 推進

- 기 간 : 2005년 2월 ~ 계속
- 대 상 : 16개 여성단체 회원 및 소년소녀가정 21세대
- 추진내용 : 안부전화, E-mail 교환, 명절같이 보내기, 반찬제공 등
- 추진실적
 - 여성단체 회원과 소년소녀가정세대와의 1:1결연
 - 간담회를 통한 상견례 : 2005. 2.25(금) ▷ 소요예산 500천원

4. 老人福祉 増進

가. 健康한 老後生活 基盤造成

- 어버이날 효행자 시상 : 3명, 300천원
- 노인단체 산업시찰 : 1,000천원
 - 년 2회 실시 ▷ 상반기 2005. 4.30 기실시, 하반기 9월 예정
- 중추절 경로당 위문 : 4,670천원
 - 위문품 전달 ▷ 경로당별 37,000원 상당
- 노인건강진단 실시 : 200명 4,258천원
- 노일일거리 마련사업 운영
 - 노인취업알선센터 운영 : 57명 30,000천원
 - 노인 일자리사업 : 145명 180,000천원

나. 老人福祉施設 補修 및 擴充

- 상반기 경로당 개·보수 및 가스안전 점검
 - 사업내용 : 도배 장관교체, 도장 및 방수공사 등 ▷ 년 30,000천원
 - 추진실적
 - 상반기 천마경로당 외 10개소 ▷ 14,100천원 집행
 - LPG사용 주택형 경로당 44개소 가스안전 점검 ▷ 440천원 집행
- 괴정1동 경로당 매입 및 개·보수(계획) ▷ 148,385천원, 지상 3층
- 괴정4동 희망경로당 신축(계획) ▷ 260,000천원, 지상 2층, 층별 30평
- 노인의료복지시설 신·증축
 - 보조사업명 : 평화노인전문요양원 신축 외 2
 - 보조사업자 : 사회복지법인 평화원(조영협), 행복한오늘(김말순)
 - 사 업 비 : 3,862,812천원

5. 障礙人 福祉體系 安定的 構築

가. 障礙人 生活安定 支援

- 장애수당 지급 : 2,405명 722백만원
- 장애아동 부양수당 지급 : 23명 9백만원
- 장애인자녀 교육비 지원 : 11명 8백만원

나. 障礙人 福祉施策 支援

- 장애인 의료비 지원 : 137개병원 823명 49백만원
- 장애인등록 진단비 지원 : 20개 병원 34명 50만원
- 장애인 재활보조기구 교부 : 36명 3백만원
- 장애인차량 고속도로 할인카드 발급 : 496매 ▷ 수수료 4,000원
- 장애인 차량표지 발급 : 4종 1,000매

다. 障礙人福祉館 技能補强事業 推進

- 장애인 수송용 29인승 미니버스 구입 : 45백만원
- 목욕탕 심야전기 온수보일러 설치 : 20백만원
- 목욕탕 바닥 및 배관 수선 : 6백만원
- 3층 대강당 냉방기 설치 : 5백만원

라. 障礙人 福祉施設(法人) 運營費 支援

- 사하구 장애인종합복지관 지원 : 317백만원
- 장애인공동생활가정 지원 : 56백만원
- 장애인단체 보조금지급 : 9백만원
 - 장애인복지증진대회 지원 : 5백만원
 - 사하구 장애인 하계수련회 지원 : 4백만원