

# 業務現況報告

〈第107回 區議會 第2次 定例會〉

都 市 局

# 目 次

## 一 般 現 況

## 2002年度 主要業務 推進實績

- 建設課 所管
- 都市開發課 所管
- 許可民願課 所管
- 地籍課 所管

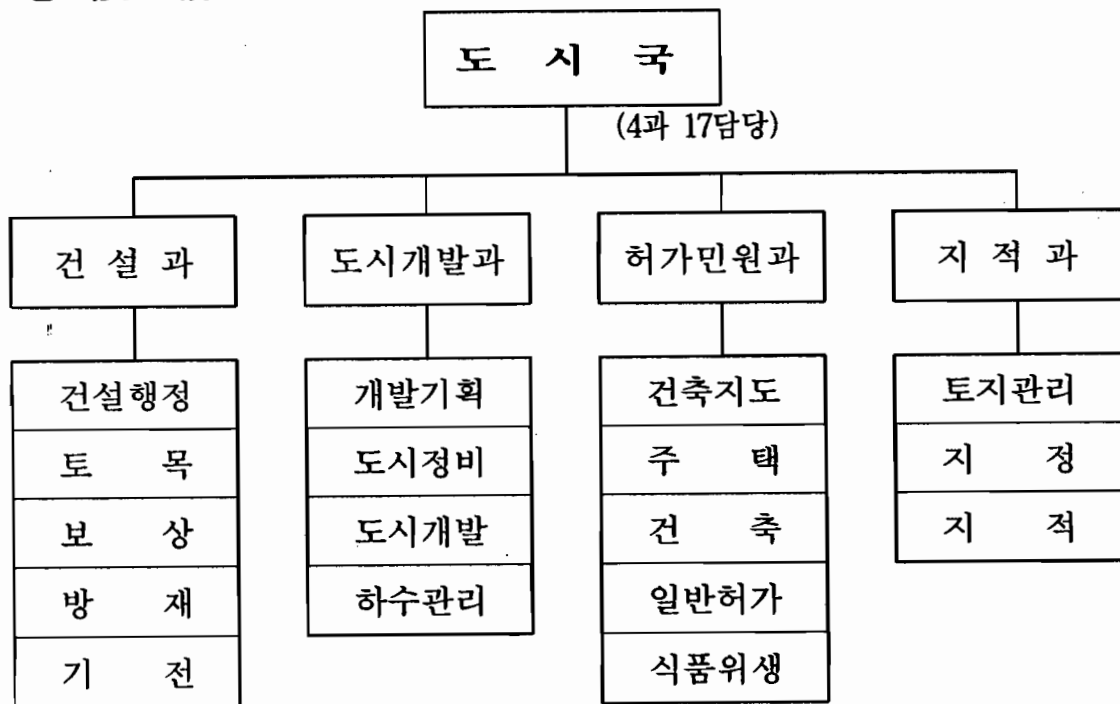
## 2003年度 業務計劃

- 建設課 所管
- 都市開發課 所管
- 許可民願課 所管
- 地籍課 所管

# 一 般 現 況

## 1. 都 市 局 機 構 및 人 力

### ○ 機 構



### ○ 人 力

(정원/현원)

구 분	계	건 설 과	도시개발과	허가민원과	지 적 과
계	113 / 111	40 / 38	21 / 21	29 / 29	24 / 24
4~6급	22 / 22	7 / 7	5 / 5	6 / 6	4 / 4
7~9급	71 / 67	19 / 17	13 / 13	21 / 18	19 / 18
기 능	20 / 22	14 / 14	3 / 3	2 / 5	1 / 2

## 2. 都市計劃指定

### ○ 都市計劃用途地域

(단위 : km<sup>2</sup>)

면적 \ 용도별	주 거	상 업	공 업	자연녹지	미 지 정
73.28 (100%)	9.59 (13.09%)	0.53 (0.72%)	10.29 (14.04%)	26.30 (35.89%)	26.57 (36.26%)

### ○ 計劃道路

(단위 : m/m<sup>2</sup>)

구 분	노선수	연 장	개 설	미 개 설
계	583	218,158(3,410,846)	169,704(2,805,736)	48,454(605,110)
광 로	2	4,450( 188,000)	4,450( 188,000)	-
대 로	21	48,556(1,444,942)	34,456(1,205,295)	14,100(239,647)
중 로	103	68,522(1,049,328)	50,632( 791,506)	17,620(257,822)
소 로	457	96,900( 728,576)	80,166( 620,935)	16,734(107,641)

## 3. 生活施設

### ○ 道路施設物

도로연장	교 량	육 교	가로등	보안등	도로표지판	도로울	포장율
201.4km	13개소	12개소	4,278등	3,565등	67개소	15.90%	98.3%

※ 도로연장은 계획도로와 현황도로를 포함한 수치임

### ○ 土地地目別

지목별 구분	계	대	도로	임야	전	공장 용지	답	기타
필 지(필)	43,595	27,950	7,267	2,394	1,854	1,684	562	1,884
면 적(km <sup>2</sup> )	40.87	7.53	3.39	14.89	1.93	4.41	0.24	8.48
비 율(%)	100	18.42	8.29	36.43	4.72	10.79	0.59	20.76

## ○ 食品衛生業所

(단위 : 개소)

계	일반 음식점	단란 주점	유흥 주점	휴게 음식점	식품제조 가공업	식품 판매업	즉석판매 제조가공업	집단 급식소	기타
6,548	3,577	267	177	342	318	1,250	455	129	33

## ○ 工場登錄業體

(단위 : 개소)

계	조립,금속 ,기계장비	섬유,의복 가죽,신발	자동차 운송장비	화학고무 플라스틱	음료 식품	1차 금속	종이,필프 인쇄	기타
1,276	429	185	112	94	144	61	34	217

## 4. 各種公簿

## ○ 地籍

(단위 : 매)

대 장					도 면						
계	토지	임야	수치 지적부	공유지 연명부	계	일람도	색인표	1/500	1/600	1/1200	1/3000
113,103	41,576	2,019	6,643	62,865	840	38	22	458	31	237	54

## ○ 建築

(단위 : 매)

대 장			건축물 현황 도면		
계	일반	집합	계	일반	집합
100,562	29,938	70,624	70,673	16,024	54,649

## ○ 都市計劃圖

(단위 : 매)

계	축척	1/500	1/600	1/1200	1/3000	비 고
	780	458	31	237	54	

# 主要業務 推進實績

## 建設課 所管

### 1. 建設事業 推進 (機電事業 包含)

#### 가. 工事推進 實績

(2002. 10. 31현재)

구 분	건수	사업비(백만원)			세부 추진 실적			비 고	
		계	보상	공사	계	완료	추진중		
총 계	54	19,981.69	9,273.00	10,708.69	54	20	34		
이월사업	소 계	7	7,390.00	3,340.00	4,050.00	7	2	5	
	재배정	1	4,030.00	800.00	3,230.00	1	-	1	
	구자체	6	3,360.00	2,540.00	820.00	6	2	4	
2002 투자사업	소 계	47	12,591.69	5,933.00	6,658.69	47	18	29	
	재배정	3	2,500.00	1,560.00	940.00	3	1	2	
	도시계획	12	6,250.00	4,373.00	1,877.00	12	1	11	
	도로관리	18	2,421.00	-	2,421.00	18	12	6	
	재해대책	1	160.00	-	160.00	1	-	1	
	소규모 주민 편의사업	1	650.00	-	650.00	1	-	1	
	기전사업	12	610.69	-	610.69	12	4	8	

#### 나. 補償推進 實績

(건/백만원)

구 분	대 상		지 급 실 적		지급율(%) (B/A)	비 고
	건수	금액(A)	건수	금액(B)		
계	194	9,273	109	6,101	65.8	
토 지	74	6,137	32	4,013	65.4	
건 물	58	2,219	32	1,471	66.3	
기타(영업권등)	62	917	45	617	67.3	

## 2. 快適한 道路 維持 管理

### 가. 道路 및 步道 鋪裝 · 補修

- 노후포장 개량 : 4개 노선 L=4,100M(건설안전시험사업소 시행)
- 소성변형도로 정비 : 8개소, L=480m(건설안전시험사업소 시행)
- 소규모 소파수선 : ASP포장 423개소 21.7@, 보판정비 70개소 9.0@

### 나. 道路施設物 整備 및 補修

- 장애인편의시설설치 : 보도턱 정비, 하단가락타운 주변의 30개소
- 가드레일 설치 및 보수 : 괴정사거리, 낙동남로 등 4개소 L=180m
- 도로표지판 정비 및 난간정비 : 표지판수정 7개소, 난간 N=33.5경간

### 다. 道路掘鑿 許可 및 復舊業務 推進

- 도로관리 심의회 운영 : 4회 90건(시 1회 2건, 구 3회 88건)
- 도로굴착허가 : 462건(심의회결과 69건, 소규모 393건)
- 도로굴착복구비 징수 : 1,442,312천원(지출 1,368,700, 잔액 73,612)

### 라. 露店商 · 路上積置物 整備

- 대상 : 낙동로 등 8개 노선
- 순찰 및 정비
  - ▷ 주간 매일 1회 이상, 야간포장마차 단속 월1회 이상
  - ▷ 재래시장 주변 소방서 합동단속 : 월 1회, 3개소(신평, 장림, 괴정)
- 실적 : 현장정비 및 행정계도 3,859건, 과태료부과 259건 37,310천원

### 마. 國際行事 對備 露店商 極甚地域 集中整備

- 대상 : 동주대 진입로변, 낙동로변, 다대로변 등
- 내용 : 노점상 및 노상적치물, 좌판 등 도로 무단점용행위
- 조치 : 단속인력 고정배치 및 도로 무단점용행위 현장철거 정비
- 실적 : 노점행위 단속 및 현장정비 405건, 과태료부과 36건 5,480천원

### 바. 春 · 秋季 道路整備 實績 點檢(釜山廣域市 主管)

- 점검내용 : 도로환경개선 실적, 노점상 및 노상적치물 정비실태 등
- 점검결과 : 춘계 · 추계 정비실적 2회 연속 최우수구 선정

### 3. 道路 照明施設 擴充 및 維持管理

#### 가. 街路燈 · 保安燈 施設物 補修 · 整備

- 가로등 이설 및 신설 : 8개 노선, 58본, 사업비 98,340천원
- 태풍파손 및 노후가로등 복구 : 27본, 사업비 20,000천원
- 노후가로등 교체 및 수리 : 15본, 사업비 15,000천원(11월발주)
- 보안등 신설 · 교체 · 이설 : 87등, 사업비 28,500천원
- 보안등 수리 : 보안등 기구 교체 외 12종, 사업비 30,000천원

#### 나. 街路燈 感電事故 對備 老朽施設 整備 및 補強

- 노후 배전선로 교체 : 3개노선, L=9,069m, 사업비 139,239천원
  - ▷ 하단동 노선 : L=1,339m, 30,790천원
  - ▷ 신평동 노선 : L=2,148m, 32,086천원
  - ▷ 장림 및 강변대로 : L=5,582m, 76,363천원
- 금후 계획
  - ▷ 가로등 재해예방 안전관리종합시스템구축 : 248백만원
  - ▷ 노후 배전함교체 및 가공선로정비 : 16,400천원(공사 중)
  - ▷ 기타 노후배전선로 교체 : 사업비 50,000천원(공사 중)

#### 다. 故障 街路燈 · 保安燈 自體 補修班 運營

- 보수 대상 : 경미한 고장 발생 가로등 · 보안등
- 인력 및 장비 : 인력 6명, 고가사다리차 1대, 더블캡 1대
- 운영 : 야간순찰 및 점검(55회)후 주간에 보수(긴급사항현장보수)
- 실적
  - ▷ 램프교체 : 1,351등, 안정기 교체 917개
  - ▷ 등기구 교체 145개, 글로버 교체 168개
  - ▷ 자동점멸기 315개, 배전선로 보수 L=1,322m



## 4. 稅外收入 課徵 및 專門建設業 登録管理

## 가. 稅外收入 賦課徵收 現況(9. 30현재)

구분	부과		징수		징수율 (%)	
	건수	금액(천원)	건수	금액(천원)		
총계	2,708	3,280,379	2,509	3,204,303	97.7	
시세의외	소계	1,943	1,530,867	1,756	1,473,155	96.2
	도로점용료	1,576	1,475,302	1,539	1,440,631	97.6
	하천점용료	72	13,905	67	13,624	98.0
	무단점용과태료등	295	41,660	150	18,900	45.4
구세의외	소계	765	1,749,512	753	1,731,148	99.0
	구거·공유수면점용료	314	303,284	302	284,920	93.9
	도로원인자부담금	401	1,442,312	401	1,442,312	100.0
	기타잡수입	50	3,916	50	3,916	100.0

## 나. 專門建設業 登録管理

## ○ 관리대상

▷ 건설업법제8조제2항 및 시행령제7조에 의한 29개업종

▷ 우리 구에 등록된 전문건설업체, 233개업체, 338개업종

## ○ 등록현황

(9. 30 현재, 단위 : 종)

합계	난방 시공 업	가스 시설 시공업	철근· 콘크리트 공사업	토공 사업	기계 설비 공사업	상하수도 설비 공사업	철물 공사 업	비계구조물 해체공사업	기 타
338	98	61	30	24	24	15	13	11	62

## ○ 부실전문건설업체 실태조사

▷ 조사기간 : 2002. 1. 1 ~ 7. 31

▷ 조사내용 : 자본금, 사무실, 기술인력 등 등록기준 적합여부

▷ 조사방법 : 협회자료 확인, 현장조사 등

▷ 조사결과 : 45개업체 행정처분

• 처분내용 : 등록말소 10, 영업정지 24, 자진반납 11

• 처분사유 : 기술인력부족8, 사무실미확보12, 소재지불명10, 기타15

## 5. 災害業務 推進

### 가. 氣象現況

태풍경보	태풍주의보	호우경보	강우일	강우량	비 고
2회	2회	5회	69일	1,831mm	

### 나. 災害憂慮地 整備

- 대상 : 붕괴위험, 노후 비탈면 등 7개소(축대1, 비탈면6)
- 해소 : 비탈면 2개소
  - ▷ 신평 한성기린아파트 뒤 : 38,635천원, 토지소유자 사업시행
  - ▷ 다대2동80-1번지일원 : 137,899천원, 시 재해대책기금

### 다. 防災訓練 및 水防資材 備蓄

- 지역방재특성훈련 (4.10, 을숙도고수부지)
  - ▷ 참여 : 민방위 수방대원, 해양경찰서 특수구조대 등 25명
  - ▷ 내용 : 인명구조 및 제방дук 응급복구 훈련
- 수방자재 및 각종물자 상시 비축 : 포대류, 말뚝, 천막 등 35종

### 라. 排水펌프場 補修·整備

- 펌프장 펌프분해·점검(장림1·하단) : 3기, 사업비 26,000천원
- 피뢰침설치 및 인입선 복구 : 피뢰침1, 접지2, 사업비 8,114천원
- 웬스보수(장림2, 하단) : L=194m, H=1.8m, 사업비 12,500천원
- 오수펌프집수정 준설(장림1) : 80m<sup>3</sup>, 사업비 12,500천원
- 시설물 안전점검 실시 : 2회(3월, 4월)
- 전기설비 안전검사 시행 : 1회(5월)

### 마. 災害對策基金 確保

- 현재 적립액 : 654,080천원(누계액의 50% 사용가능)
  - ▷ 2002년 확보액 : 138,388천원
  - ▷ 확보기준 부족액 117,336천원 : '98년 미확보액

## 6. 災難業務 推進

### 가. 災難危險施設 解消

- 대상 및 해소일자 : 감천동 48-1 감천위협옹벽, 2002. 3. 29
- 해소사유 : 행정자치부 현장점검결과 등급조정대상(D급→C급)
  - ▷ 2001. 6월 상부 담장보수공사 이후 추가 변위사항없음

### 나. 災難管理 및 重點管理對象施設 點檢

- 재난관리대상 점검
  - ▷ 대상 : 680개소(A급406, B급240, C급34, D급0)
  - ▷ 점검결과 : 신규지정 25개소, 해제 8개소, C급 18개소 정밀점검
- 학원, 독서실 등 다중이용시설 점검 : 4회 61개소
  - ▷ 점검결과 : 지적 2개소(배선노후, 누전차단기 미설치 등)
  - ▷ 조치사항 : 지적사항 보완지시
- 해빙기 및 우기대비 안전점검 : 2회, 절개지, 공사장 등 77개소
  - ▷ 점검결과 : 지적 27개소(배수로 미확보, 법면토사유출 등)
  - ▷ 조치사항 : 현지사정 11개소, 조치완료 13개소, 조치 중 3개소
- 기타 설·추석 연휴대비 점검 등 : 23회 1,391개소
  - ▷ 점검결과 : 지적 13건(감시시설 미설치, 화재탐재설비 작동불량 등)
  - ▷ 조치사항 : 감시시설 설치지시 5건, 조치완료 6건, 조치 중 2건

### 다. 災難豫防 訓練 및 弘報

- 긴급구조 및 비상급수 훈련 : 2회(3월, 5월), 241명
  - ▷ 장소 : (주) 제일제당, 다대초등학교
  - ▷ 내용 : 화재·가스누출사고 긴급구조, 화생방식수오염 대비훈련
- 홍보매체 활용 홍보
  - ▷ CATV 2회, 「내고장 사하」지 4회,
  - ▷ 사하구 홈페이지 재해 재난 예방 코너 상설운영

### 라. 災難管理基金 管理

- 총 적립액 : 150,320천원
  - ▷ 2002년 적립 : 34,597천원(50% 사용가능)

都市開發課 所管

1. 槐亭1,2地區 住居環境改善地區內 道路開設工事

가. 事業概要

- 위 치 : 괴정동 260번지 일원(양지마을)
- 사업량 : 도로개설 L=434m, B=4~6m
- 사업비 : 2,322백만원 (공사 448, 보상 1,874백만원)
- 공사기간 : 2000. 10월 ~ 2002. 12월

나. 推進狀況

- 2002. 10 : 괴정2지구 준공(2개공구)
- 2002. 12 : 괴정1지구 준공예정(공정 75%)

2. 감천1地區 住居環境改善地區內 道路開設工事(1次)

가. 事業概要

- 위 치 : 감천동 9-93번지 일원
- 사업량 : 도로개설 L=126m, B=6m
- 사업비 : 1,000백만원 (공사 300, 보상 700백만원)
- 공사기간 : 2002. 08월 ~ 2003. 03월

나. 推進狀況

- 2002. 02 : 실시설계용역 완료
- 2002. 08 : 공사착공 및 보상통보
- 현 공정 : 20%

다. 今後計劃

- 2003. 03 : 공사 완료 예정

### 3. 長林遊水池 周邊 道路擴張 工事

#### 가. 事業概要

- 위 치 : 장림동배수펌프장일원(장림펌프장앞~선박수리소간)
- 사업내용 : 도로 확·포장 L=189m, B=7m→10m(3m확장)
- 사업비 : 114백만원(전액 장림유수지 특별회계예산)

#### 나. 推進實績

- 2001. 3 ~ 4 : 공사설계 및 발주
- 2002. 5 ~ 10 : 공사시행 및 준공

#### 다. 期待效果

- 교통체계 개선으로 차량 및 보행자 사고예방 및 통행편리
- 주변공장 물류 수송 원활에 따른 경비절감 등 기업편익 제고

### 4. 長期未執行 都市計劃施設 再檢討 完了

#### 가. 概要 및 推進狀況

- 대상 : 장기 미집행 도시계획시설 139개소 A=599,833m<sup>2</sup>
- 추진상황 : 2000. 4월 용역착수, 2002. 7월 도시계획재검토 용역완료

#### 나. 再檢討 結果 및 今後計劃

- 신설 및 폐지 : 노선신설(소로1), 노선폐지(소로 14)
- 축소 및 변경 : 노선축소(중로1, 소로9), 선형변경(중로1, 소로2)
- 중기재정계획 반영 : 노선 변경 등에 따른 투자 우선순위 조정
- 도시계획시설 재검토 지속 : 주변여건 변동 및 주민여론 수렴

### 5. 主要 事業場 安全點檢管理

#### 가. 概要

- 대상 : 51개소(도시계획사업 40, 형질변경 9, 기타 2)
- 내용 : 각종구조물 및 가시설물 등 안전상태, 인·허가조건이행여부

#### 나. 推進實績

- 점검실적 : 정기 및 해빙기, 우수기 수시점검 8회 102개소
- 점검결과 : 지적사항 11개소 ⇒ 현지시정 10개소, 시정지시 1개소

## 6. 下水管理 事業

## 가. 下水道 整備工事

(단위 : 백만원)

연번	사업명	사업개요	사업비	재원
	계(18건)	L=4,537m	2,279	
1	구평성화원내하수도 설치	L=664m	137	지방양여금
2	괴정동주대앞측구개수	L=128m	43	"
3	감천중학앞하수도정비	L=160m	39	"
4	감천1동금영주택앞하수도정비	L= 58m	35	"
5	하단북부폐차장일원하수정비	L=626m	46	"
6	하단2동농협뒷편하수구정비	L=120m	33	"
7	감천2동태극도앞측구개수	L=135m	13	"
8	장립1동사앞외1개소측구개수	L=281m	23	"
9	동아공고외1개소하수도정비	L=100m	19	"
10	사하구하수관거정비	L=397m	183	"
11	다대2동새마을금고옆측구개수	L= 39m	12	구비(추경)
12	신평동정책이주지내측구개수	L=700m	66	"
13	당리궁전아파트앞측구개수	L=340m	32	"
14	구평한보철강앞하수도정비	L=238m	53	"
15	동아대주변외1개소하수도정비	L=100m	34	"
16	하수관거확충공사(감천동일원)	L=370m	500	시비(재배정)
17	당리천복개도로개설공사	L= 65m	1,000	시비(보조금)
18	감천1동19통지내구거복개공사	L= 12m	11	한전지원금

## 나. 下水道 浚深 事業

- 대상 : 관내 침수취약지 측구 및 암거
- 실적 : V=2,872m<sup>3</sup>, 156백만원 (L=28,000m, )
- 방법 : 자체인력과 기계준설 및 공공근로사업(2,3단계)으로 시행

## 許可民願課 所管

### 1. 各種 承認, 許可, 申告 接受處理現況

구분	계	건축,주택	일반허가	식품위생	비고
건수	4,891	2,100	552	2,239	

### 2. 違反(違法) 建築物 團束現況

발 생(건)					조치실적(건)			
합계	신축	증축	개축	기타	합계	철거 (시정완료)	고발 및 이행강제금 (과태료)부과	비고 (조치중)
90	20	64	6	0	90	28	54	8

### 3. 稅外收入賦課 및 徵收現況

(단위 : 천원)

구분	부 과		징 수		징수율 (%)
	건수	금액	건수	금액	
계	300	688,476	106	106,725	15.5
이행강제금	267	661,356	84	90,106	13.6
과 태 료	33	27,120	22	16,619	61.3

### 4. 建築行政 內實化 圖謀

가. 建築物 常設點檢 : 161건 ( 적발4건/시정4건)

나. 附設駐車場 定期點檢 : 총 1,493 개소 33,313대수

적발건수(개소)	조 치 실 적		비 고
	시 정	고발 등	
38	17	21	

## 5. 都市環境整備

### 가. 國際行事 對備 建築住宅分野 環境整備

- 정비대상 : 간선도로변 대형건축물, 노후·불량주택, 공사현장 등
- 정비실적 : 총 67개소 중 정비완료 58개소, 정비 중 9개소

### 나. 建築物 造景施設 點檢

- 점검대상 : 법적 조경 설치대상 건축물 105개소
- 점검내용 : 조경 존재여부 및 훼손 등 유지관리 상태
- 점검결과 : 위반 4건 중 조치완료 2건, 시정조치 중 2건

## 6. 災難豫防 및 不實工事 防止 點檢

### 가. 災難豫防 點檢

- 점검대상 : 284개소
  - ▷ 공동주택 402동 181개소, 다중이용시설 등 기타 54개소
  - ▷ 대형화재취약대상건물 30개소, 대형공사장 19개소
- 점검실적 : 3회(해빙기, 우기, 월동기), 점검결과 이상없음

### 나. 不實工事防止 點檢

- 점검대상 : 대형건축 및 주택건설공사장 19개소
- 점검실적 : 3회 19개소, 점검결과 이상없음

## 7. 住居環境改善事業 推進實績

### 가. 槐亭1,2地區

- 도로개설 : L=285m, B=4~6m 사업비 1,562백만원
- 노인정, 어린이놀이터 : A=355m<sup>2</sup>, 436백만원
- 주택개량 : 누계 92동 중 55동 완료, 진행율60%

### 나. 甘川1地區

- 도로개설 : L=126m, B=6m, 사업비 1,278백만원(보상완료 후 시공)
  - ▷ 보상 : 토지 26필 중 16필, 지장물 29건 중 18건 보상완료



## 地籍課所管

### 1. 2002年 個別公示地價 調查 決定

#### 가. 定期 個別公示地價 調查, 決定 公示

- 조사실적 : 38,100필(사유지 35,358, 국·공유지 2,742)
  - ▷ 표준지 1,056필 : 건설교통부 주관 조사로 조사제외
  - ▷ 도로, 하천 등 국·공유지 4,439필 조사 불필요로 조사제외
- 정기분 결정지가 이의신청 : 47필
  - ▷ 이의신청 내용 : 상향요구 5필, 하향요구 42필
  - ▷ 심의조정 결과 : 상향처리 2필, 하향처리 15필, 기각 30필

#### 나. 隨時 變動土地 個別公示地價 調查

- 조사대상 : 1. 1~6. 30 사이 분할·합병 등 지적변동 토지
- 발생량 : 517필(사유지 413필, 국·공유지 104필)
- 조치상황
  - ▷ 개별공시지가 조사 산정 및 구 토지평가위원회 심의 지가결정
  - ▷ 중앙토지평가위원회 심의 및 건설교통부장관 확인
  - ▷ 10. 31 개별공시지가 결정 공시

### 2. 開發負擔金 賦課·徵收

#### 가. 開發負擔金 賦課

- 대상 : 2건(황토산정 주송환, (주)에스앤씨)
- 금액 : 166,822천원 (구고 83,411천원)
- 납기 : 2002. 6. 30, 미납자 납부독촉 1회 및 압류(10월)

#### 나. 開發負擔金 徵收

- 납부의무자 : 라브랜드 1건 100,944천원 (구고 50,472천원)
- 부과및납부일 : 2001. 8.27 부과, 2002. 2.26 납부

### 3. 不動產仲介業所 管理

#### 가. 仲介業所 現況

- 등록업소 : 224개소 (공인중개사 170, 중개인 54)
- 등록변동 : 신규개설 42개소, 타구 이전, 폐업 29개소(증 13)

#### 나. 不動產仲介業所 指導 點檢

- 점검실적 : 74개소(정기 1회 51개소, 수시 23개소)
- 점검결과
  - ▷ 영업정지 6월 : 2개소 (중개수수료 과다, 보증보험 미가입)
  - ▷ 과태료부과 : 2건 400천원(휴업 신고 위반)

### 4. 道路名 및 建物番號 賦與事業 推進

#### 가. 事業概要

- 추진기간 : '99 ~ 2003년(년차사업)
- 추진내용
  - ▷ 도로명판 제작설치 : 1,009개소
  - ▷ 건물번호판 설치를 위한 모형 선정 1종(설치량 27,500개소)
- 소요예산 : 500백만원

#### 나. 推進狀況

- 도로명판 설치 : 1,009개소
  - ▷ 설치기간 : 2002. 6. 20 ~ 2002. 10. 18
  - ▷ 소요예산 : 187,626천원(국·시비 65%, 구비 35%)
- 건물번호판 모형선정
  - ▷ 모형(안) 6종 선정 : 2002. 7.15, 구정조정분과위원 회의 개최,
  - ▷ 구민의견 수렴 : 2002. 7.16~8.24, 내고장사하, 사하구홈페이지
  - ▷ 의견제출 : 사하구 홈페이지 149명 참여
  - ▷ 모형 최종안 1종 선정 : 2002. 12월(2003년 설치예정)

### 5. 地籍不符合地 整理 推進

가. 甘川1洞 28-11番地 一圓 : 140필 22,584m' 소유자 175명

○ 추진기간 : 2001. 1월 ~ 2002. 10월

○ 추진실적

▷ 토지소유자 면담 설득 및 행불자 추적 조사

▷ 정정신청서 징구 : 134필 170명 (97%), 미 징구 6필 5명(3%)

▷ 금전청산금 징수 : 14건 49,019천원중 13건 32,999천원 (93%)

나. 槐亭2洞 218番地 一圓 : 42필 16,153m' 소유자 123명

○ 추진기간 : 2002. 1 ~ 10월

○ 추진실적

▷ 조사측량 및 관련 서류류 작성

▷ 주민설명회 및 개인별 정리 홍보

▷ 정정신청서 징구 - 27필 67명 (64%), 미 징구 15필 56명(36%)

### 6. 建築物臺帳 管理

가. 建築物臺帳 管理 書庫 整備

○ 보관함 개량 : 철재 선반→ 목재 서상함(24개)

○ 건축물대장 편제개편 : 낱장씩 카드→ 바인더화(100장 묶음)

○ 기대효과 : 공부보관 및 열람용이, 업무능률제고 및 민원신속처리

○ 소요예산 : 23,202천원

나. 建築物臺帳 정리

○ 건축물대장 변동사항 정리

(단위 : 건)

구분 계	신·증축	말 소	기재변경	전환및합병	등기통보서 정리
14,960	348	211	177	6	14,218

○ 건축물대장 지번 변경 등기 촉탁 : 75건

## 7. 地籍圖面 電算化資料 整備

### 가. 推進概要

- 기간 : 2001 ~ 2003년
- 대상 : 전산화된 지적도면 전부(780장)
- 내용 : '99.7.8 전산입력 후 발생한 분할 등 토지이동내용 수정

### 나. 整備實績

(단위 : 건)

구분	합계	신규등록	등록전환	분할	합병	지목변경	기타
대상	6,897	192	147	3,147	1,975	1,217	219
정비	6,897	192	147	3,147	1,975	1,217	219

## 8. 地籍現場民願室 運營

### 가. 概 要

- 위 치 : 사하구 하단동 870-298번지(사하등기소 2층)
- 개 소 일 : 2000.11. 8
- 근 무 자 : 지적과 2명, 세무과 1명 등 3명

### 나. 推進實績

(단위 : 건)

계	창구제증명 발급 민원	소유권정리	부동산매매 계약서 접인	등록세,취득세 고지서 발부
51,235	18,172	30,392	194	2,477

### 다. 運營效果

- 등기관련민원 1회 방문 접수 처리 ▷ One-Stop 서비스
- 소유권정리사항 즉시처리 ▷ 시간 및 경제적 비용 절감효과
- 지적공부 관리에 따른 유기적 협조체제 유지

# 主要業務 推進계획

## 建設課 所管

### 1. 建設事業 推進

#### 가. 總 括

(사업비 : 백만원)

부 문 별	2002시행		2003 계획		전년대비 증감
	건 수	사업비	건 수	사업비	
계	47	12,592	26	12,472	△120
시 재 배 정	3	2,500	3	5,000	2,500
자 본 보 조	3	2,200	4	3,300	1,100
자 체 사 업	9	4,050	4	2,300	△1,750
도로유지관리	18	2,421	6	680	△1,721
건 설 행 정	1	650	2	946	296
재 해 대 책	1	160	1	30	△ 130
기 전 사 업	12	611	6	216	△395

※ 2003년 계획은 예산(안) 수치임.

#### 나. 事業推進 計劃

○ 사업시행 예상 문제점 검토 : 2002. 12월

▷ 대 상 : 도시계획사업 11건 (재배정 3, 자본보조 4, 자체 4)

▷ 검토내용

- 도곽 및 축척 접합부 도시계획선 일치 여부
- 기존 도로 및 인접 주택지 통로와의 연결성 문제
- 공사 시공 및 기타 사업추진과 관련 각종 예상 문제점 등

○ 공사 조기발주 시행 : 2003. 1 ~ 4월

▷ 자체설계단 운영 : 토목담당, 기전담당외 직원 9명

▷ 도시계획사업 시행 및 보상절차 이행 : 보상담당 외 직원 3명

○ 사업 설명회 실시 : 예산액기준 1억원 이상, 공사착공시 실시

○ 명예감독관 임명 시행 : 계약금액 1억원 이상 사업장

## 2. 道路維持管理 徹底 및 步道管理 改善

### 가. 步道管理 改善 長期計劃 樹立 運營

- 대상 : 관내 전 보도, L=73,200m, A=253,045m'
- 현황 및 문제점
  - ▷ 현황 : 아스팔트, 유색보판, 인터록킹 설치, 색상·무늬 다양
  - ▷ 문제점 : 통일성, 일관성, 계획성 등이 없어 도시미관 저해
- 개선계획 : 전수조사 실시, 색상·형태 등 전체 정비계획 수립

### 나. 道路掘鑿復舊 管理 徹底

- 도로관리 심의회 운영
  - ▷ 대상 : 구도 중 L=10m, 또는 B=3m 이상 도로굴착사항
  - ▷ 시기 : 매분기 1회(부산시도→부산시에서 심의)
  - ▷ 내용 : 사업시행시기, 위치, 포장 후 3년 경과여부 등
- 도로굴착복구기금설치조례 및 규칙 제정
  - ▷ 목적 : 굴착공사관련 기존도로 유지보수비용의 안정적 확보
  - ▷ 내용 : 도로굴착복구공사 및 사후관리용도로 기금용도제한

### 다. 露店商 및 路上積置物 團束 強化

- 대상지역 : 관내 주간선도로, 이면도로, 재래시장 주변
- 일반단속 : 지역별 주기적 중점 단속, 신규 및 상습업소 근절
- 특별단속
  - ▷ 야간 합동단속 : 상습 및 민원다발지역, 월2회, 유관부서 합동단속
  - ▷ 소방서 합동단속 : 장림시장외 2개소, 월1회, 소방훈련과 병행단속
  - ▷ 하단오일장 주변 단속 : 2일·7일장, 평일 및 토·공휴일 정상근무

### 라. 無斷占用 步車道 一齊 調查 整備

- 조사정비대상 : 차도, 보도가 구분된 관내 전도로
- 허가 및 시설 적합 여부 조사 : 1월~4월
- 허가유도 및 시설개수 명령 : 5월~8월
- 사후 확인 및 대장정리 : 9월~12월

### 3. 國·公有財産 管理 및 稅外收入 課徵徹底

#### 가. 國·公有財産 用途廢止 積極 推進

- 대상 : 기능 상실된 도로·하천·구거부지
- 조사 : 직권조사 또는 민원신청
- 절차 : 현장조사 후 폐지 절차 이행
  - ▷ 허가민원과, 지적과, 도시개발과 등 관련부서 의견협의
  - ▷ 용도폐지 가능재산에 대한 현황측량
  - ▷ 용도폐지 결정 및 재산이관
- 조치 : 기능상실 재산의 적극 발굴 조사

#### 나. 國·公有財産 占用許可 管理 徹底

- 대상 : 도로·하천·구거부지 등
- 방법 : 점용허가시 사용자 파악철저, 토지소유자 위주 허가
- 효과 : 점용자 관리용이, 체납사용료 채권확보 용이

#### 다. 稅外收入 賦課徵收 活動의 強化

- 목표액 : 1,830,000천원(미확정)
  - ▷ 시세외 : 1,080,000천원(도로 1,065,000, 하천 15,000)
  - ▷ 구세외 : 750,000천원(구거 250,000, 도로원인자부담금 등 500,000)
- 정기분 적기 부과 징수
  - ▷ 납기 : 도로 - 2월말, 하천·구거 - 3월말
  - ▷ 독촉 및 체납처분 절차확행, 허가갱신 건 갱신허가시 정리
- 체납정리 활동 강화
  - ▷ 목표징수율 : 현년도 98%, 과년도 10%
  - ▷ 상반기 : 과년도 체납액 위주 독려 : 5~6월
  - ▷ 하반기 : 현년도 체납액 위주 독려 : 10~12월
  - ▷ 과감한 결손 처분 : 년2회 이상

#### 4. 完璧한 災難管理

##### 가. 災難危險施設 安全對策 講究

- 중점관리대상시설 안전점검 강화 : 680개소
  - ▷ 일상점검 : 정기점검(반기1회), 수시점검
  - ▷ 계절별 점검 : 우수기, 해빙기, 연말연시 등
  - ▷ 점검결과 조치 : 지적사항 조치지시 및 위험시설 지속관리
- 지역안전 정보시스템 지속관리 : 변동자료 수시입력 가동태세확립

##### 나. 災難發生 對處能力 強化

- 재난대비 24시간 종합상황관리체계 확립
  - ▷ 상황실 운영 : 주간 → 건설과, 야간 → 당직실
- 유관기관간의 신속한 협조체제 유지
  - ▷ 소방·경찰(해경)·군부대·자원봉사단체 등
- 재난대비 동원장비 파악 관리 : 민간복구장비업체 관리
- 재난대비 비상훈련실시 : 화재발생, 가스누출, 식수원오염 등 대비

##### 다. 安全文化 定着 위한 教育·弘報

- 재난사태별 수습·복구훈련 실시 : 2회(5~6월 중 예정)
- 지역방송 등 언론매체를 통한 안전의식 고취·홍보 : 분기1회
- 안전의식 함양을 위한 교육·홍보 강화
  - ▷ 민방위의 날 민방위 훈련과 연계 교육·홍보
  - ▷ 반사회, 전광판, 지역방송을 통한 안전의식 홍보
  - ▷ 소방서, 가스·전기안전공사 등 유관기관과 연계실시

##### 라. 災難對策基金 效率的 運用

- 재난대책기금 확보 : 34,005천원
  - ▷ 2003년 의무확보액 : 34,005천원(적립 50%, 운용 50%)
- 기금운용
  - ▷ 재난위험시설 보수·정비
  - ▷ 재난 응급사항 발생시 전액사용 가능



## 5. 徹底한 災害對策

### 가. 災害危險施設의 點檢·整備

- 붕괴위험 축대 및 비탈면 등 재해우려지 5개소
  - ▷ 우기전 주기적 점검·정비 및 예찰활동, 민간소유자 보수독려
- 대규모 건설공사장 : 시공사, 감독기관 합동 점검 (우기전 보완)
- 재해취약시설 관리책임자 복수지정 : 공무원, 인근주민, 현장관리인
- 재해우려지 순찰 및 점검 : 평시 월2회, 우기 주2회

### 나. 防災訓練 實施

- 방재전산(도상)훈련 : 3~5월, 상황관리, 전산보고체제 능력제고
- 지역특성(실제) 훈련 : 4~5월, 풍수해대비 훈련 실시
- 지진대비 도상훈련 : 9~10월, 지진피해상황 수습, 대처능력 향상

### 다. 排水펌프場 運營 管理

- 상시점검 비상 가동태세 확립 : 일일·주간·월간점검 시행
- 전기설비 정기안전검사 시행 : 2003. 3월(한국전기안전공사)
- 배수펌프장 펌프, 모타 분해점검 보수 : 84,970천원
  - ▷정비시기 : 우기 전·후 2회(4월, 11월)
- 장림1배수펌프장 집수정준설 : 30,000천원

### 라. 災害對策基金 效率的 運用

- 재해대책기금 확보 : 253,35천원('98미확보액 117,336천원 포함)
  - ▷2003년 의무확보액 : 136,017천원(적립 50%, 운용 50%)
- 기금운용 : 재해우려지 보수·정비 및 재해응급 복구

### 마. 災害·災難 綜合狀況室 運營

- 여름철 재해대책기간 : 6. 15~10. 15 (평상시 공무원 방재당직)
  - ▷ 기상특보시 : 단계별(준비, 경계, 비상) 근무체제 보장운영
- 겨울철 재해대책기간 : 12. 1~3. 15(평상시 방재계 직원근무)
  - ▷ 기상특보시 : 단계별 근무체제 보장운영

## 6. 밝은 거리 造成

### 가. 道路照明施設 擴充 整備

- 노후·고장·파손가로등 보수 정비 : 30분
- 배전선로 교체 : 노후 250경간, L=10,000m
- 파손·노후배전함 정비 : 배전함 10면
- 보안등 신설·교체 및 이설 : 100등

### 나. 街路燈, 保安燈 生活民願 處理班 運營

- 구 성 : 가로등 담당자 외 보수요원 6명
- 장 비 : 고가사다리차 1대, 더블캡 1대, 보수공구 1식
- 운 영 : 고장민원 발생시 신속히 출동 보수 해결

### 다. 電氣施設物 常設 安全點檢班 編成 運營

- 점검대상 : 관내 가로등, 보안등
- 편성 : 전담인력 (2명)
- 방법 : 야간순찰점검, 주간점검, 월간점검
- 내용 : 시설물 전기안전 이상여부 확인 및 즉시 현장 보수
- 효과 : 안전사고 예방 및 주민불편 사전 해소

## 7. 專門建設業 登錄管理 徹底

### 가. 專門建設業 登錄業體 登錄要件 確認

- 대상 : 우리 구 등록 338개 전문건설업종
- 방법 : 업체별 협회 통보 자료 활용 수시 확인
- 조치 : 등록요건 미달시 청문 및 행정처분

### 나. 專門建設業 登錄業體 實態調查

- 대상 : 우리 구 등록 전문건설업체
- 방법 : 대상업체 전수 조사
- 내용 : 자본금, 기술인력, 사무실 등 기준 준수여부
- 조치 : 등록기준미달 업체 행정처분

## 都市開發課 所管

### 1. 홍티마을 公營開發事業 內實 推進

#### 가. 推進背景

- 불량건축물 난립 등 주변환경이 열악한 홍티마을의 지역현안 해소
- 장림·다대협업화단지 배후의 부족한 근린생활 공간 확충

#### 나. 事業概要

- 위 치 : 사하구 다대동 1343-1번지 지선 공유수면 일원
- 사업규모 : 매립 78,543m<sup>2</sup>(23,759평), 도로 등 부대공사 1식
  - ▷ 공유수면 45,011m<sup>2</sup>(13,616평), 국유지 33,532m<sup>2</sup>(10,143평)
- 사 업 비 : 16,253백만원
  - ▷ 공사 8,801, 보상 및 국유지매입 4,690, 감리비 등 2,762백만원
- 사업추진방법 : 전액 민간자본 투자시행

#### 다. 推進實績

- 2001. 8. 10 : 도시계획사업시행자 지정 및 실시계획인가(부산시)
- 2002. 3. 20 : 민자투자자와 실시협약서 체결 ▷ 쌍용건설(주)
- 2002. 4. 15 : 공유수면매립사업지 보상계획 공람공고
- 2002. 7. 2 : 공사 및 감리 착수( 현재공정:12%)
  - ▷ 우수암거 가시설 및 터파기 시공 ▷ L=200m
  - ▷ 보상수령 및 이주독려 (총 57동중 45동 지급완료)

#### 라. 今後計劃

- 2003. 4 : 협의보상 불용 물건 수용재결
- 2003. 12 : 전체 사업 추진공정 60%목표

## 2. 長林 遊水池 高地排水路 設置工事

### 가. 事業概要

- 위 치 : 사하구 장림동 1033번지 일원
- 사업규모 : L=2,889m (4.0×2.0×1m, 3련 BOX)
- 사업비 : 30,052백만원 (보상 14,620 공사15,432)
- 사업기간 : '93. 11. 27 ~ 2004. 12. 31

### 나. 事業必要性

- 신평·장림 저지대 호우시 마다 상습침수로 주민불편 극심
  - ▷ 장림유수지 매립사업 및 유수지이설로 상습침수지역 부분해소
- 상습침수지역의 항구적 해소 필요 : 150개업체, 2,000세대
  - ▷ 고지부의 배수로 설치 공사시행으로 배수체계 확립

### 다. 既 投資 內譯 : L=1,176m, 127억원 (구비 105억, 시비 22억)

- '93. 11~'97. 12(1차) : L=841m, 사업비 46억원 (구비)
- '95. 10~'97. 6(2차) : L=205m, 사업비 47억원 (구비37, 시비10)
- '97. 6~'98. 8(3차) : L=130m, 사업비 34억원 (구비22, 시비12)

### 라. 今後投資 計劃

- 2003년 투자 : 20억(시비지원 예정)
- 2004년 이후 : 부산시에 계속사업으로 지원요청 예정

### 마. 2003 事業計劃

- 사업개요
  - ▷ 고지배수로 L=60m (4.0×2.0×3련 암거)
  - ▷ 계획도로 L=60m, B=20m.
  - ▷ 재원조달 : 전액시비 지원요청(2002. 12월 중 확정)
- 공사 추진일정
  - ▷ 2003. 1 ~ 3월 : 설계 및 발주의뢰
  - ▷ 2003. 4 ~ 12월 : 보상금지급 및 공사시행

### 3. 下水管理 事業

#### 가. 堂里川 覆蓋道路 開設工事

##### ○ 사업개요

- ▷ 사업규모 : 복개도로개설 L=166m, B=20m (암거 3×2.5×3런)
- ▷ 사업비 : 3,370백만원 (공사비 1,826 ,보상비1,544)
- ▷ 사업기간 : 1995~2003

##### ○ 2002년 까지 추진상황

- ▷ 복개도로 L=137m 개설
- ▷ 사업비 : 2,070백만원

##### ○ 2003년 추진계획

- ▷ 개요 : 복개도로 L=29m. 차집관로 (∅ 250m/m, L=306m)
- ▷ 사업비 : 1,300백만원
- ▷ 공사설계 및 착공 : 2003. 3 ~ 2003. 4
- ▷ 사업준공 : 2003. 12

#### 나. 下水道 整備事業

(단위 : 백만원)

연번	사업명	사업개요	사업비	비고
	계	8 건	1,500	
1	당리동일원 하수관거 공사	L= 840m	642	지방양여금
2	장림롯데마그넷일원하수도 공사	L=2,400m	528	"
3	한국 주철관일원하수정비공사	L= 600m	130	"
4	감천2동일원하수도 정비공사	L= 350m	70	구비
5	신평1동 파출소앞 하수도 정비공사	L= 250m	50	"
6	신평공단내 침수해소공사	L= 250m	50	"
7	한보철강후문측구개수공사	L= 150m	30	"

※ 재원 : 양여금 1,300백만원, 구비 200백만원

#### 4. 甘川1地區 住居環境改善地區內 道路開設工事(2次)

##### 가. 事業概要

- 위 치 : 감천동 9-93번지 일원
- 사업량 : 도로개설 L=100m, B=6m
- 사업비 : 700백만원 (공사 150, 보상 550백만원)
  - ▷ 보상내역 : 토지 24필지, 지장물 27건
- 공사기간 : 2003. 08. ~ 2003. 12.
- ※ 2002년 1차구간 연결공사

##### 나. 推進事項

- 2002. 2 : 실시설계 용역완료
- 2002. 8 : 실시계획인가

##### 다. 推進計劃

- 2003. 04 : 2차공사 보상 및 착공
- 2003. 05 ~ 2003. 12 : 공사시행 및 준공

#### 5. 長林洞 埋立地內 道路標識板 設置工事

##### 가. 推進背景

- 장림동일원 공유수면 매립지내 도로안내표지판 전무
- 외부차량 및 보행자통행 불편 민원발생, 표지판설치로 불편해소

##### 나. 事業概要

- 위 치 : 사하구 장림동 1110번지 일원(장림매립지 주변)
- 사업량 : 도로안내표지판 설치 N=8개소
- 사업비 : 50,000천원(전액 장림유수지특별회계)
- 공사기간 : 2003. 2 ~ 2003. 7

##### 다. 推進計劃

- 2003. 2월 ~ 3월 : 현장조사 및 공사설계, 발주
- 2003. 4월 ~ 10월 : 공사시행 및 준공

## 許可民願課 所管

### 1. 共同住宅 維持管理強化 및 中斷 및 未竣工事業場解消

#### 가. 共同住宅 維持管理 強化

- 관리대상 : 관내 공동주택(아파트) 824동 57,619세대
- 원상복구 대상 : 조속 시정조치(허용대상 판명시 신속처리)
- 미신고 구조변경행위 : 단속철저 및 관계법에 의거 대응
- 구조변경 등 금지행위 적극 홍보 : 내고장사하, SCN방송등

#### 나. 中斷 및 未竣工 共同住宅 解消方案

- 대상사업장 : 6개소 4,880세대
  - ▷ 미착공 사업장 : 괴정동 골드아파트 외 1개소 209세대,
  - ▷ 미준공 사업장 : 당리 삼창아파트 외 1개소 196세대
  - ▷ 중 단 사업장 : 다대동 원풍아파트 외 1개소 4,475세대
- 해소방안 : 사업장별 담당 공무원 지정운영
  - ▷ 주택건설 자금지원제도 활용안내 - 금융지원, 세제감면등
  - ▷ 장기 방치 부도사업장에 대한 관련업체 적극지원 중재
    - 주택건설업체, 시공보증사, 대한주택보증 직접 방문협의

### 2. 附設駐車場 定期點檢

가. 點檢時期 : 상반기(2003.3.1~3.30), 하반기(2003.9.1~9.30)

나. 點檢對象 : 총 1,543개소, 33,393대

#### 다. 點檢項目

- 무단용도변경사항 (옥내, 옥외주차장 → 타용도로 전환)
- 기계식주차장 작동상태 및 기능상실 등

#### 라. 措置事項

- 위법사항 조치 : 적발 즉시 시정명령 후 의법조치
- 위반방지 홍보 : 내고장 사하지 게재 및 유선방송 홍보

### 3. 常設點檢 運營 強化

#### 가. 點檢班 運營

- 점검반 : 총괄 허가민원과장, 반장 건축담당, 반원 2개조 4명
- 점검시기 : 건축물 사용승인 후 15일 이내
- 점검방법 : 해당건축물 현장 방문 실사

#### 나. 點檢對象 및 內容

- 점검대상 : 건축법 제23조 규정 해당 건축사업무 대행 건축물
- 점검내용 : 위법시공 여부 정밀점검, 기록관리

#### 다. 點檢結果 違法事項 措置

- 시정명령 : 건축주, 시공 및 감리자
- 미이행시 : 건축주고발 및 이행강제금부과, 시공 및 감리자 고발

### 4. 住居環境改善事業 持續的 推進

#### 가. 推進概要

- 사업대상 : 총 7개 지구(지구지정 완료)
- 사업기간 : 1991. 3. 5 ~ 2004. 12. 31
- 사업내용 : 주택개량 3,340동, 공공기반시설정비 40건 13,754백만원

#### 나. 推進狀況

- 공공기반시설 정비
  - ▷ 2002년까지 실적 : 36건 12,698백만원 투입
  - ▷ 금후계획 : 도로개설 및 어린이집 신축 등 4건, 사업비 1,056백만원
- 주택개량
  - ▷ 2002년실적 : 32동 4,460백만원 용자(총 1,965동 개량, 진도 59%)
  - ▷ 금후계획 : 용자지원 안내 및 지속적 개량권유

#### 다. 今後計劃

- 사업추진을 위한 주민홍보 지속적 추진
- 획지 분·합필에 대한 주민요망 사항 기본계획에 적극 반영



**地籍課 所管**

**1. 2003年 個別公示地價 調查**

**가. 調查對象 및 時期**

- 정기조사 : 매년 1. 1기준, 약 43,600필지 중 38,200필지
  - ▷ 표준지 1,140필지 : 건교부장관 지정 감정평가법인 조사
- 수시조사 : 매년 7. 1기준, 약 650필지 중 520필지 정도
  - ▷ 기간 중 분할, 합병 등 지적 변동토지 전부

**나. 推進方向**

- 행정 신뢰성 제고 : 정확한 토지특성 조사
- 지가균형 유지 : 비교 표준지 적정 선정
- 지가결정 공정성확보 : 감정평가사검증 및 토지평가위원회심의
- 권리구제 기회제공 : 주민 의견수렴 및 이의신청 절차 고지

**다. 細部推進計劃**

- 정기조사
  - ▷ 1. 1~ 6. 5 : 토지특성조사, 지가산정, 의견접수, 지가재검증
  - ▷ 6. 11~6.28 : 중앙토평위 심의 및 건교부장관 확인 요청
  - ▷ 6. 30 : 지가결정·공시, 개별통지
  - ▷ 7. 1~8.29 : 이의신청접수 및 검증, 토평위 심의 및 결과통지
- 수시조사
  - ▷ 7. 1~10.12 : 토지특성조사, 지가산정, 의견접수, 지가재검증
  - ▷ 10.18~10.30 : 중앙토평위 심의 및 건교부장관 확인 요청
  - ▷ 10. 31 : 지가결정·공시, 개별통지
- 11. 1~12.31 : 이의신청접수 및 검증, 토평위 심의 및 결과통지

## 2. 不動産仲介業所 管理

가. 點檢對象 : 224개 업소(중개사 170, 중개인 54)

나. 點檢方法 : 년2회 정기단속, 필요시 수시단속.

다. 點檢內容

- 불법·부당한 중개수수료 징수행위 여부
- 중개영업관련 제반 규정 이행 준수 여부
- 무단 휴·폐업 및 무단이전 업소 등

## 3. 地籍不符合地 整理

가. 對象地域

○ 신규추진

▷ 당리동 70-2번지 일원 (신익아파트 주변) 94필지 10,728㎡

○ 계속 추진지역

▷ 감천1동 28-11번지일원 140필지, 22,584㎡ (2001년도)

▷ 괴정2동 216번지일원 42필지, 16,153㎡ (2002년도)

※ 기 정리실적 : 괴정동 216번지 외 2개소 170필지, 44,530㎡

나. 推進方向

- 도시계획사업 예정지역 우선 조사 추진
- 정리대상지역 조사 년차별 정리 추진

다. 推進計劃

- 소관청과 지적공사 합동 조사 측량 : 비예산 사업으로 추진
- 정리지역 자체정리추진위원회 운영 : 소유자간 갈등 사전해소
- 소유자부담 최소화 : 토지교환, 정산 등 효과적 정리방안 연구
- 소유자 신청 적극 유도 : 담당공무원 현장 방문 설득 추진

라. 期待效果

- 정확한 지적등록으로 사유재산권 행사 용이
- 도시계획사업의 원활한 추진으로 지역개발 촉진
- 지적공부의 공신력 회복, 불편없는 지적행정 구현

#### 4. 道路名 및 建物番號 附與事業 推進

##### 가. 事業概要

- 사업기간 : 2003. 1 ~ 12월
- 사업량 : 건물번호판 설치 27,500개소
- 사업비 : 242백만원(국·시비 186백만원, 구비 56백만원)

##### 나. 今後計劃

- 2003. 1. ~ 4월 : 건물번호판 제작·설치설계 및 완제품 구매
- 2003. 5. ~ 11월 : 설치완료

##### 다. 期待效果

- 위치과약 용이로 물류비 절감 등을 통한 국가경쟁력 강화
- 우편배달, 방문 등 교통안내 편리로 생활 편의 제고
- 긴급출동을 필요로 하는 재난, 재해에 신속 대응

#### 5. 開發負擔金 賦課·徵收

##### 가. 賦課對象

- 대상사업
  - ▷ 택지개발, 유통단지조성 등 지목변경 수반 또는 유사사업으로서
  - ▷ 개발면적 660m<sup>2</sup>이상 사업(도시계획구역 내)
- 대상기간 : 2000. 1. 1 ~ 2001. 12. 31사이 인·허가된 사업장
  - ▷ 2002. 1. 1이후 발생 사업장 : 부과유예

##### 나. 賦課基準 및 納付義務

- 부담금 산출 = 개발이익 × 25%
  - ▷ 구세입 : 징수액의 50%
  - ▷ 토지관리 및 지역균형개발특별회계 : 50%
  - ※ 개발이익=부과종료시점지가-(부과개시시점지가+개발비용+정상지가 상승분)
- 납부의무자 : 사업시행자, 조합원(납부의무 승계)
- 부과및징수 : 준공 후 3월내 부과, 부과고지 후 6월내 납부