

# 主要業務推進狀況報告

沙下區保健所

# 目 次

一 般 現 況

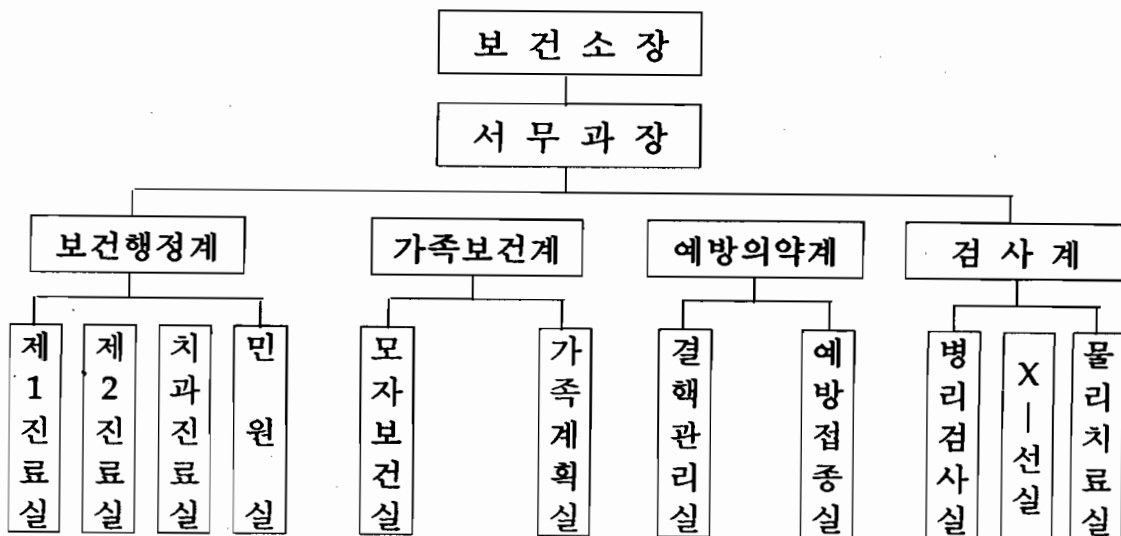
'97主要業務 推進實績

'98主要業務 推進計劃

# 一 般 現 況

## 1. 組 織

○ 기 구 ▷ 1과 4계 (11실)



○ 인 력 ▷ 정원 46명 (현원 45명)

- 행정4, 보건7, 의무2, 약무1, 간호12, 의료기술8, 별정1, 전문1, 기능9

## 2. 廳 舍

○ 부지면적 : 1,654m<sup>2</sup> (500,33평)

○ 건물규모 : 연면적 2,103m<sup>2</sup> (636평)

- 지하1층 570m<sup>2</sup> (172평)
- 지상1층 761m<sup>2</sup> (230평)
- 지상2층 712m<sup>2</sup> (216평)
- 별 동 60m<sup>2</sup> (18평)

## 3. 豫 算

○ 세 입 : 660,018천원

(관공업 632,546, 국고보조금 24,253, 시비보조금 3,219)

○ 세 출 : 2,368,182천원(경상예산 2,287,109, 사업예산 81,073)

4. 裝 備 ▷ 총 53종 126점 (100만원 이상)

- 의 료 장 비 38종 45점 - AIDS 검사기 등
- 방역장비 및 차량 7종 61점 - 차량연막기 등
- 일반 행정 장비 8종 20점 - 전자복사기 등

5. 醫 療 業 所 ▷ 338個所

- 병 원 7
- 치과의원 75
- 안경업소 49
- 의 원 132
- 한 의 원 47
- 기 타 28

6. 藥 業 所 ▷ 153個所

- 약 국 113
- 한약업사 3
- 의료용구 24
- 제 약 업 소 2
- 의약품도매상 8
- 기 타 3

7. 其 他 關 聯 機 關 ▷ 12個所

- 건강진단 의료기관 6
- 소독대행업소 4
- 대용성병진료소 2

8. 關 聯 團 體 ▷ 524名

- 지역보건의료심의위원회 10
- 의 사 회 205
- 한의사회 47
- 안경사회 49
- 건강생활실천협의회 9
- 치과의사회 78
- 약 사 회 126

# '97 主要業務 推進實績

## 1. 醫療福祉서비스 向上

가. 內所患者診療 ▷ 57,877명 (구전체 인구의 15%)

- |               |              |
|---------------|--------------|
| ○ 내과진료 50,497 | ○ 치과진료 1,218 |
| ○ 물리치료 5,760  | ○ 성병치료 402   |

## 나. 老人無料診療센터 內實運營

○ 관리대상 만 65세이상노인 약 17,820명

○ 진료과목 내과, 물리치료, 치과

○ '97 예산 194,161천원

○ 이용실태

· 총진료노인수 25,968명 (1일평균 104)

· 진료과목별

내 과 21,444명(82%), 물리치료 4,307명(17%), 치 과 217명(1%)

· 상병별

- 신 경 통 7,906명(31%) - 고 혈 압 5,517명(21%)

- 당 뇨 6,259명(24%) - 위 염 2,586명(10%)

- 기관지염 947명(4%) - 기 타 2,753명(10%)

다. 脆弱地 巡廻訪問診療 ▷ 10회 534명

○ 대상지역 - 4개소 (사회복지시설, 사회복지관)

○ 진료반 - 의사, 간호사, 행정요원 등

라. 保健團體 合同診療 ▷ 1회 364명

○ 대 상 - 관내주민 (저소득층 우선)

## 2. 國民健康增進事業 推進

### 가. 區民健康增進事業 指導·團束

- 관리대상 1,356개소
  - 담배자판기 51, 담배소매업소 994, 보건교육대상 9
  - 금연·흡연구역구분지정 302
- 지도·단속실적 2회 - 1,348개소
  - 경고 3 (금연·흡연구역구분미지정)
  - 현장시정 40 (담배자판기설치위반 4, 금연·흡연구역미지정 36)
- 건강생활실천 협의회 정기회의 개최 '97. 3. 28

### 나. 營養事業

- 건강식단전시회 개최 1회 (3일간)
- 어린이 비만도측정 14회 1,500명 (공립·법인어린이집)
- 영양교육 1,820명
- 영양상담 3,549명
- 당뇨교실 20회 290명
- 체지방측정 471명
- 구청직원 식생활태도조사 및 체지방 측정 212명

### 다. 區民口腔健康增進 事業

- 어린이 구강 검사 및 교육 35회 2,917명
- 불소이온도포 100명
- 구민구강교육 5,404명
- 불소용액 양치사업지도 13개 초등학교 20,702명

### 3. 各種 證明書 發給 ▷ 16,225건

가 건강진단서 1,965건

나 건강진단수첩(보건증) 10,935건

다 질병진단서 48건

라 운전면허 신체검사서 3,277건

### 4. 地域保健醫療計劃 推進

— 1997 ~ 2000년 : 4개년 계획 —

#### 가. 計劃內容

- 지역보건의료계획의 달성목표, 보건소업무의 추진계획
- 보건소와 민간의료 기관간 기능분담 및 발전방향 등

#### 나. 推進現況

- 지역보건의료심의위원회 설치조례제정 '97. 1. 15
- 지역보건의료심의위원회 정기회의개최 '97. 3. 28
- 지역보건의료계획 구의회 승인 '97. 6. 25

### 5. 保健所 등의 案内표지판 整備

#### 가. 根 據 : 地域保健法 第16條 (保健所 등의 表示基準)

- 지역주민이 보건소를 쉽게 알아볼 수 있고 이용하기에 편리하도록 보건복지부장관이 정하는 표시를 하여야 함

#### 나. 保健所 建物內外 各種 표지판 등 製作·補修

- 9종 51개 - 신규 2 (안내간판, 옥상간판), 보수 49

## 6. 投藥表示 電光板 設置 ▷ 부산시 보건소중 최초 시행

가. 設置運營 '97. 5. 12부터

나. 設置場所 약국 상단 전면

다. 效 果

- 귀가 어두운분도 쉽게 식별 가능, 민원실 혼잡방지
- 약국 업무의 효율성 도모

## 7. 家族保健事業

가. 母子保健事業

○ 임신부·영유아 등록관리 5,003명

· 임신부 382

· 영유아 4,621

○ 모자보건 무료검진 3,043명

· 암(자궁·유방)검사 1,004

· 골다공증 검사 140

· 임신부 건강진단 165

· 영유아건강진단 178

· 선천성대사이상검사 1,556

○ 임신부 라마즈체조교실 및 모자보건교육 40회 588명

○ 모유수유 및 인공임신중절 예방 캠페인 2회

○ 예방접종 (무료 6종, 유료 3종) 37,703명

· 무료 6종 (PDT, Polio, MMR, B형간염, 풍진, DT) 22,258

· 유료 3종 (수두, B형간염, 홍역) 15,445

○ 성교육 및 상담 81회 3,588명



## 나. 家族計劃 事業

- 영구피임 정관 49명, 난관 31명
- 일시피임
  - 자궁내장치 200명 · 피임약제기구보급 (콘돔 · 먹는피임약) 2,043갑

## 다. 統合保健 事業

- 관리대상 2,287세대 7,546명
- 관리내용
  - 장기와병자 및 거동불능 · 불편자 방문간호
  - 노인 및 장애인 건강관리
  - 가족계획, 모자보건, 성인병관리
- 추진실적
  - 세대별 가정건강기록부 작성 586세대 1,860명
  - 장기와병자 및 질병자 방문간호 2,878명
  - 거동불능 · 불편자 방문진료(28명) 228회, 투약 4,285명
  - 건강관리 및 보건교육 : 9,772명 · 각종검사 5,668명
  - 연계처리 97명
    - 자원가사 봉사자 결연 16 (확보 21)
    - 무료의치 시술 (치과 의사회) 2
    - 병원 진료 (한빛안과, 복음병원) 2
    - 무료 요양시설 입소 (관음손 마을) 1
    - 설날맞이 불우이웃돕기 (자원가사봉사회) 6
    - 중추절 불우이웃돕기 (이웃사랑 실천협의회) 70

## 8. 傳染病 豫防強化

### 가. 急性傳染病 管理

- 방역기동반 편성운영 1개반 6명
- 임 무 : 전염병환자 및 설사환자 발생시 신속한 원인규명 및 역학조사 실시
- 편 성 : 의사, 간호사, 검사요원, 소독수등
- 근무시간 : 06 : 00 ~ 20 : 00 ( '97. 5. 1 ~ 9. 30 )

- 예방접종 83,370명
- 방역소독 16,129회
- 주민자율방역단 - 18개단 224명
  - 소독실적 9,587회
  - 약품지원 8,000천원
- 환자조기 발견
  - 질병정보 모니터 구성, 운영 70개소
- 보건자 찾기 - 13,780건
  - 장티푸스 검사 12,482
  - 콜레라 검사 802
  - 병원성대장균 0-157균 검사 20
  - 해·하수 검사 122
  - 어패류 수거 및 기타검사 271
  - 식중독 검사 83
- 안전수 검사 - 189개소
  - 음용지하수 145
  - 약수터 16
  - 공동우물 9
  - 비상급수시설 18
  - 간이상수도 1

### 나. 慢性傳染病 豫防管理

- 결핵관리
  - 환 자 450명 (요치료자 248, 요관찰자 202)
  - 완치퇴록 182명
  - 신규발견 481명
- 객담검사 2,070건 (배양검사 665건)
- 성 병 검사 15,539건 ○ AIDS 검사 11,757건
- AIDS홍보사진전 개최 관람인원 1,587명

### 다. 其他 各種 檢査

- 간염 검사 14,956건 ○ 당 뇨 검사 10,383건
- 간기능 검사 2,838건 ○ 각종 암검사 282건
- X - 선 촬영 16,226명 (직접 2,013 간접 14,213)

## 9. 醫 · 藥業所 管理

### 가 醫 · 藥業所 指導 · 點檢

- 의료업소 행정처분 4건(시정지시1, 경고2, 업무정지1)
- 약 업 소 행정처분 22건(시정지시3, 업무정지4, 과징금14, 기타1)

### 脆弱地 早期防疫 ('97. 2)

#### 對 象

- 감천 2동 24, 25통 지역 277세대 1,043명
- 동아대학 실내체육관 및 주변

#### 推進實績

- 장티푸스 무료접종 500명 ○ 소독약품 지원 120세대 120ℓ
- 홍보물제작 배부 11338매 ○ 무료진료 53명
- 방역소독 53회(연막 14, 분무 39) ○보균검사 1,051명

# '98 主要業務推進計劃

## 1. 區民保健福祉增進 事業

### 삶의 質 向上

- 구민건강증진과 복지향상
- 주민편의 위주의 양질의 의료서비스 제공
- 구민건강생활 실천 여건 조성

### 가. 老人無料診療센터 內實 運營

- 관리대상 만 65세이상 노인
- 진료과목 내과, 물리치료, 치과
- 민간의료기관 연계 진료 (특수질환) 65세 이상 저소득층
  - 연계진료과목 - 내과, 이비인후과, 피부비뇨기과, 안과
  - 참여의료기관 - 관내 70개 전문의료기관
- 기대효과
  - 노인복지증진 실천
  - 연계진료를 통한 진료수준향상 도모로 센터 기능 활성화

### 나. 無料巡廻 診療 活動 內實化

- 대상지역 4개소 (사회복지시설2, 사회복지관2)
  - 시설수용자 및 복지관 관리환자, 주민 및 진료희망자
- 진료반 편성 4명 (의사1, 간호사1, 행정요원1, 운전원1)
- 진료방법 - 매월 순회진료
  - 건강상담 및 투약, 보건교육
  - 2차 진료대상자 전문의료기관 연계

## 2. 國民健康增進事業 推進

### 가. 區民健康增進을 爲한 指導團束

- 관리대상 1,356개소
  - 담배자판기 51, 담배소매소 994, 보건교육대상 9
  - 공중이용시설 (금연·흡연구역구분 지정대상) 302
- 지도·단속 매분기 1회이상
- 건강생활실천협의회 정기회의 개최 '98. 2월중
- 기대효과 - 건강실천여건 조성으로 구민건강증진 도모

### 나. 區民口腔健康增進 事業

- 구강건강 실태조사 - 관내 초·중고생
- 불소용액 양치사업 - 관내 초등학교 학생 11개교
- 구강건강교육 실시 - 유치원 초·중고생 성인 등 계층별 실시

## 3. 地域保健醫療計劃 事業推進

— 연차별 사업목표에 따라 추진 —

### 가. 內 容

- 생의 주기에 따른 보건사업
  - 영유아, 학생, 성인, 모성, 노인보건사업
- 서비스별 보건사업
  - 구강, 급만성전염병, 만성퇴행성질환관리, 정신보건사업

## 4. 各種 證明書 發給

가. 內 容 : 건강진단서, 건강진단증, 질병진단서, 운전면허신체검사서

## 5. 家族保健事業

### 가. 母子保健事業

#### ○ 사업추진 계획

- 임신부·영유아 등록 및 관리 2,890명
- 모자보건 무료검진 4,400명
  - 암 (자궁·유방)검사 골다공증검사, 임신부·영유아 건강진단  
선천성대사이상검사
- 출생축하 및 신혼부부 안내문 발송 4,000매
- 임신부라마즈체조교실 주 1회
- 모유수유 및 인공임신중절 예방 캠페인 1회
- 예방접종 (무료 5종, 유료 2종) 59,900명
- 보건교육 1,000명

#### ○ 사업의 필요성

- 등록 임신부와 영유아에 대한 모자보건수첩 발급 및 건강진단
- 임신부 산전·산후관리로 모성의 건강증진 도모
- 선천성대사이상검사, 영유아 성장단계별 적기 보건지도 및 예방접종으로 기초 건강확보
- 여성암 및 골다공증 검진실시로 여성건강확보

#### ○ 사업효과

- 임신부의 관리 및 여성암·골다공증 검진으로 모성건강유지
- 성장단계별 보건지도로 영유아 기초건강증진
- 교육과 홍보로 건강 저해요인 사전방지

## 나. 家族計劃 및 人口政策事業

### ○ 사업내용

- 영구피임 48명 (정관 - 22명, 난관 - 26명)
- 일시피임
  - 자궁내장치 131명
  - 피임약제기구 (콘돔, 먹는피임약)보급
- 출생성비 불균형 해소대책 수립 추진
  - 대민 홍보 캠페인 2회
  - 의료기관 지도 2회
  - 태아 성감별 및 인공유산 예방 보건교육 강화
- 성교육 및 성상담
  - 성상담실 상설운영
  - 관내 초·중·고등학교 기업체 및 청소년 대상

### ○ 사업의 필요성

- 저소득층에 대하여 정부지원 무료피임보급
- 피임의 생활화로 모성건강 도모
- 원치않는 임신으로 인한 인공임신중절예방 및 사생아 출산 방지

### ○ 사업효과

- 피임의 생활화를 통한 모성건강으로 건강가정 유지
- 불법적인 태아성감별 및 인공유산예방으로 출생성비 불균형 방지
- 청소년 및 지역사회주민의 건전한 성윤리관 확립에 기여

## 다. 營養事業

### ○ 사업내용

- 건강식단 전시회 개최 1회
- 어린이 영양교육 및 비만도측정 유치원 20개소
- 영양교육 (임산부 · 이유식 · 통합보건지역민) 200명
- 영양상담 4,000명
- 건강교실 월 1회
- 당뇨교실 월 1회
- 체지방측정 매일

### ○ 사업의 필요성

- 건강식단전시회 개최로 시각적 영양교육
- 대상자별 영양교육 실시로 건강유지증진
- 체지방을 측정하여 비만으로 인한 질병예방
- 소아비만 및 잘못된 식습관을 교정지도

### ○ 사업효과

- 균형잡힌 영양섭취와 올바른 식습관을 형성하여 질병예방 및 건강 증진 도모
- 아동들의 영양상태를 개선하고 건전한 식생활을 계도함으로써 영양장애로 인한 문제들의 발생 억제



## 라. 統合保健事業

○ 관리대상 ☞ 3,308세대 10,722명

- '93 괴정2동(5,6,10,20통) 229세대 878명
- '94 감천2동(24,25통), 괴정1동(2통), 장림1동(1통) 617세대 2,243명
- '95 다대2동(15통) 142세대 495명
- '96 신평1동(13,14,15통) 557세대 1,876명
- '97 장림2동(13,14,15,16통) 583세대 1,851명
- 거동불능·불편자 28세대 28명
- 장기와병자 126세대 160명

※ '98년 확대실시 ☞ 괴정3동 8개통 1,026세대 3,191명

○ 추진방향 및 내용

- 관리대상 전원 가정건강기록부 작성 - 지속적 관리
- 거동불능·불편자 방문진료 및 간호 월 1회 이상
- 장기와병자·질병자 방문 간호 월 1회 이상(필요시 의사왕진)
- 대상자별 상담 및 보건교육
- 연계처리 - 복지기관, 복지시설, 독지가, 자원봉사자, 병·의원

○ 사업효과

- 간호사가 지역을 방문하여 가족과 개인의 건강문제를 파악
- 보건교육과 방문간호 제공으로 주민의 자기건강 관리 능력 제고
- 지역주민의 건강 유지, 증진

## 6. 急性傳染病 管理

### 가. 防疫機動班 編成 · 運營

○ 기동반 구성 : 1개반 6명 (의사, 간호사, 행정요원, 검사요원, 운전원, 소독수) → 역학조사 및 확산방지

#### ○ 내 용

- 환자발생시 역학조사 (발생원인 규명 및 세균검사)
- 환자 및 접촉자에 대한 조치
- 살균, 살충 소독 · 보건계몽 등

### 나. 夏節期 非常防疫 勤務

○ 비상방역근무실시 : 5. 1 ~ 9. 30 (05:00~20:00)

○ 질병모니터 실시 : 병의원, 약국, 사회시설 등 지정기관에 집단 설사환자 발생유무 등 확인

### 다. 防疫消毒 強化

○ 연막소독보다 분무소독 치중, 방역취약지 집중소독

○ 방역취약지 집중관리 288개소 (보건소 60, 동 228)

○ 소독시기 : 1월 제외 연중 (동계방역실시)

○ 소독인력 : 보건소 6명, 동 16명

○ 주민자율방역단 활성화 16개동 약품지원 (800만원)

○ 하절기 집중방역 : 6~8월사이 월2회 관내 방역취약지 전역 보건소, 동, 방역업체 합동 일제소독

○ 방역소독 전화민원 신속 접수처리

**라. 豫防接種 內實化**

- 적기에 대상자에 전원접종 실시하여 급성전염병 예방
- 4종 : 일본뇌염, 장티푸스, 유행성출혈열, 유행성독감  
(유료접종 및 취약계층주민 무료접종 실시)
- 학교단체 예방접종 실시

**마. 먹는 물 水質檢査**

- 대 상 : 음용지하수, 약수터, 공동정호, 비상급수시설, 간이상수도
- 검사항목 : 일반세균, 대장균, 장티푸스, 세균성이질

**바. 海·河水 檢査 實施**

- 채수대상 : 해수 3개소 (감천항, 다대항, 구평항)  
하수 3개소 (괴정천, 감천천, 장림천)
- 기 간 : 6~9월중 주2회실시
- 검사항목 : 콜레라, 장티푸스, 세균성이질, 비브리오

**사. 食品接客業所 및 集團給食所 從事者 保菌檢査**

- 대 상 : 식품위생업소, 어패류취급업소, 집단급식소 종사자
- 방 법 : 채변검사 및 무료 장티푸스 예방접종
- 검사결과 양성자는 완전치료후 취업토록 조치

**아. 水因性傳染病 既往歷者 採便檢査**

- 대 상 : 전년도 수인성전염병 발병자 전원
- 검사종목 : 장티푸스 등 보균검사

**자. 漁貝類 取扱業所 管理**

- 대 상 : 어패류 취급업소 (횃집, 어판장, 일식집, 뷔페)
- 방 법 : 종사자 보균검사 및 어패류, 수족관수 수거검사
- 검사항목 : 콜레라, 장티푸스, 세균성이질, 비브리오

### 차. 레지오넬라균 檢査

- 대 상 : 냉각탑 설치 대형건축물 15개소  
(병원 4, 백화점 등 상가 6, 관광호텔 2, 은행 3)
- 검사방법 : 냉각수 채수하여 보건환경연구원에 검사의뢰
- 해당건물 관리자에 예방관리홍보

### 카. 學校給食所 및 集團給食所 細菌檢査

- 대 상 : 각급 학교 및 집단급식소
- 검사방법 : 종사자 보균검사 및 예방접종  
행주, 도마, 칼, 음용수 및 음식물 수거검사
- 검사항목 : 병원성대장균 O-157, 장티푸스, 식중독, 대장균

### 타. 消毒代行業所 指導點檢

- 대 상 : 대성방역 외 3개소
- 연 2회 실시 (상반기 1, 하반기 1)
- 점검내용 : 소독업 허가기준의 적합여부 등

### 파. 傳染病 豫防 등 住民 保健 弘報

- 대 상 : 구민, 학교, 보건단체 등
- 내 용 : 수인성전염병 등 예방요령 홍보
- 홍보물제작배부 : 10,000매
- 유선방송방영 : 연중 적기에 전염병예방홍보 방영의뢰

## 7. 慢性 傳染病 管理

### 가. 結核管理

- B.C.G 적기접종 및 결핵반응검사 : 미취학 아동 및 초등학생
- 결핵검사 : X-선 검진 및 객담검사
- 결핵협회지원 및 이동검진
- 적기 진료 투약 및 지속적인 추후관리
  - 재발방지 및 환자 확산방지

### 나. 性病患者 管理 強化

- 정기검진대상자에 대한 검진 및 치료철저
- 성병에 감염된 자는 전원 무료치료 및 취업금지요청으로 성병의 타인전파 방지
- 성병에 관한 홍보 및 계몽강화등 올바른 지식보급으로 사전예방

### 다. AIDS (에이즈) 感染者 管理

- 1개월마다 개인별 신상 및 건강상담
- 6개월마다 정기적인 면역기능검사 실시
- 면역기능 저하자에 대한 AZT 투약
- 전파방지를 위한 성교육 실시
- 위생접객업소 등에서의 취업금지

## 8. 醫 · 藥業所 管理

### 가. 醫 · 藥業所 指導點檢

- 대상업소 : 491개소 (의료업소 338, 약업소 153)
- 지도점검 : 연 2회
  - 정기감시 : 상반기 (단체자율지도), 하반기 (단체 · 보건소 합동)
  - 수시감시 : 민원, 언론보도 등 필요시

### 나. 公休日 및 名節連休 當番 診療 및 投藥業所 運營

- 병원급 의료기관 응급실 운영 철저
- 당번약국 : 약사회 분회에서 자체 지정 운영
- 휴무약국은 인근 당번약국 이용 안내문 게시

### 다. 麻藥類 汚 · 濫用 豫防

- 지도단속 : 마약류 취급의료기관, 의약품도매상, 약국 등
  - 마약류 보관관리, 적정사용 여부
  - 규제대상 외 환각성 의약품 판매지도
- 마약퇴치 홍보 캠페인 전개
  - VTR 홍보교육 : 수시
  - 캠페인 : 보건 · 위생단체합동 - 연 3회 (다중집합장소)

### 冬季防疫 實施

- 겨울철 기온상승, 대형복합건물, 아파트의 난방, 하천복개 등으로 위생해충의 월동서식처를 제공함으로써 다음해 전염병 발생요인이 되고 있어 현 하절기 방역체계를 보완 ('97년도부터 처음 실시)
- 실시기간 : '97. 10 ~ 다음해 3월까지 (1월제외)

# 檢査室 有.無料 檢査實績 現況

('97.10월현재)

번호	검 사 항 목	계	무료실적	유료실적	수수료	세 수 입	
계		75,674	62,983	12,691		49,657,410원	
1	B형간염검사	14,747	8,843	5,904	1,400원	8,265,600원	
2	C형간염검사	209	0	209	6,410원	1,339,690원	
3	혈당(당뇨)검사	10,383	8,347	2,036	1,420원	2,891,120원	
4	혈액형검사	864	462	402	940원	377,880원	
5	대장암검사	101	0	101	12,620원	1,274,620원	
6	간암검사	181	0	181	8,010원	1,449,810원	
7	간기능2종검사	1,137	471	666	3,400원	2,264,400원	
8	간기능9종검사	1,701	2	1,699	17,660원	30,004,340원	
9	기생충검사	204	0	204	1,090원	222,360원	
10	빈혈검사	1,311	859	452	850원	384,200원	
11	TPHA매독확인검사	127	83	44	4,150원	182,600원	
12	매독검사	13,653	13,260	393	950원	373,350원	
13	성병소변검사(남)	749	400	349	1,640원	572,360원	
14	성병소변검사(여)	131	80	51	1,080원	55,080원	
15	소변검사	708	708			※ '97년도세입예산 : 68,519,000원 차액 : 18,862,000원	
16	식중독검사	63	63				
17	임신반응검사	393	393				
18	에이즈검사	11,757	11,757				
19	객담검사	1,870	1,870				
20	장티푸스검사	12,482	12,482				
21	콜레라검사	766	766				
22	O157검사	47	47				
23	수질검사	143	143				
24	접객성병검사	1,006	1,006				
25	헤파킵, 혈구검사	941	941				