

主要懸案事項

《 제120회 구의회 제1차 정례회 》

社會福祉事務所

目 次

一 般 現 況

主 要 懸 案 事 項

○ 福 祉 支 援 課 所 管

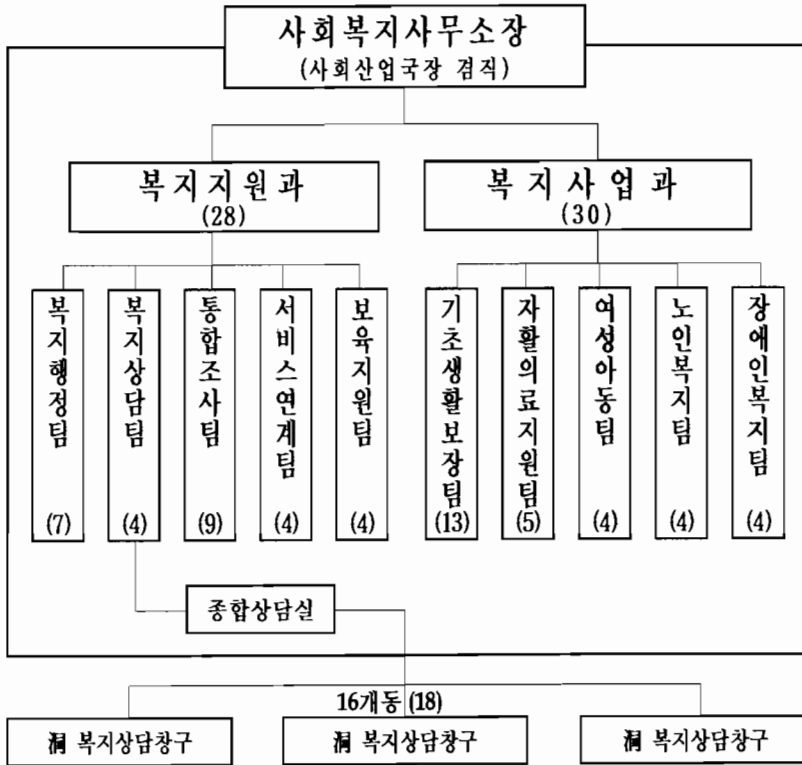
○ 福 祉 事 業 課 所 管

一 般 現 況

1. 機 構 및 人 力

○ 기 구 ▷ 2과 10팀

()안은 정원 수



○ 인 력 ▷ 정원 58명, 현원 57명

(정원 / 현원)

구분	계	5급	6급	7급	8급	9급	별정	기능	고용
계	58 / 57	2 / 2	10 / 10	15 / 14	16 / 16	14 / 14		1 / 1	
복지지원과	28 / 27	1 / 1	5 / 5	8 / 7	7 / 7	7 / 7			
복지사업과	30 / 30	1 / 1	5 / 5	7 / 7	9 / 9	7 / 7		1 / 1	

※ 보건복지부 1명 파견

2. 2004 豫算規模

(단위 : 천 원)

계	일반회계	특별회계	비고
44,642,751	43,056,480	1,586,271	사회복지사무소 총괄예산임.

- 일반회계 43,056,480천 원 ▷ 경상예산 873,154, 사업예산 42,183,326
- 특별회계 1,586,271천 원 ▷ 의료보호기금 124,163, 주민소득지원및생활안정자금 1,462,108

3. 分野別 主要現況

○ 복지대상자 현황

(단위 : 명)

구분	기초생활보장	영·유아복지	아동복지	모·부자가정	장애인	노인복지
가구수	6,364	1,950	116	461	10,685	23,361
인원	11,527	1,950	159	1,147	10,849	23,490

○ 지역복지시설 현황

(단위 : 개소)

계	사회 복지관	장애인 복지관	재가복지 봉사센터	자활 후견기관	노인 복지회관	노인 요양시설	경로당	부랑인 보호소
139	5	1	5	2	1	2	122	1

○ 아동·여성복지시설

(단위 : 개소)

계	아동복지				여성복지			
	소계	아동시설	어린이 놀이터	보육시설	소계	모자 보호시설	여성회관	가정폭력 상담소
186	183	2	15	166	3	1	1	1

主要懸案事項

福祉支援課 所管

1. 社會福祉事務所 示範事業 推進

사회복지사무소는 구청의 사회복지과와 동사무소로 이원화되어 있는 사회복지업무를 통합하여 전문화된 복지서비스를 체계적으로 제공하는 선진형 복지시스템으로 우리 구의 사회복지에 관한 사무를 전담하는 행정기구로서 국민의 복지를 책임지는 기관임.

가. 社會福祉事務所 開所

- 개소일시 : 2004. 7. 1(목)
- 장 소 : 하단동 616-8번지 ▷ 하단초등학교 앞 보해이브빌 2층
- 시설규모 : 근린 및 공동주택 15층 중 2층 전부 ▷ 172.8평
- 임대기간 : 2004. 7. 1 ~ 2006. 6.30 ▷ 2년
- 계약금액 : 5억원(전세권등기설정 2004. 6.23 완료)
- 기구설치 : 2개과 10팀
- 민원창구 운영 : 신청서 접수 및 각종 증명서 발급
 - 복지상담실 확보 : 2개실(밀폐공간)
 - 위기가정SOS 상담전용 전화설치·운영 : 2회선 ☎1688-1004

나. 『示範事業 諮問團』 構成 · 運營

- 구성일시 : 2004. 5. 7(금)
- 조 직 : 위원장(부구청장), 사회복지전공 대학교수(4),
사회복지관시설장(2), 봉사단체대표(2), 주민대표(1)
- 기 능 : 시범사업에 대한 자문 및 정책 건의, 주민홍보 및 지역단위 여론조성

2. 地域福祉計劃 推進

지역사회 복지수요에 대한 사회복지 자원의 총량을 파악하고 확충방안을 마련하여 구민의 복지욕구 충족과 지역실정에 맞는 복지정책을 개발·시행하기 위함.

가. 示範地域의 地域社會 福祉計劃 樹立 ▷ 보건복지부 계획과 연계 실시

○ 시 기 : 2005년 상반기까지(매 4년마다 수립)

- 지역주민 욕구조사 : 2004년 하반기 중
- 복지자원조사 실시 : 2005년 상반기 중

【2004년 하반기 지역주민 욕구조사】

▷ 방 법 : 전문연구기관 용역 의뢰(예산 2,500만원 확보)

▷ 내 용

- 현 서비스의 평가, 복지수요 및 개선방안
- 복지자원조사 대비 지역 내 복지관련 시설, 기관 및 단체 현황, 서비스제공 내역, 이용정보에 대한 전수조사

▷ 결과조치 : 2004하 ~ 2005상

- 문제진단, 자원분석 등 결과분석 후 정책방향 설정 등
- 수요전망 및 조정, 자원의 활용·연계 등을 포함한 계획안 수립
- 지역주민 의견수렴 및 지역사회복지협의체 심의
- 지역별 복지사업 등 세부사업 시행

나. 『沙下區 地域社會福祉協議體』 構成·運營

○ 시 기 : 2004년 하반기 중 조례제정

○ 사하구 지역복지협의체 준비단 구성

- 조 직 : 구청(부구청장, 사무소장, 보건소장, 과장), 보건의료 사업대표, 사회복지시설장, 시민단체대표, 주민대표 등
- 기 능 : 조례안 마련, 민관협력방안·지역복지계획 수립논의 등

3. 示範事業의 弘報計劃

대표 상담전화인 ☎1688-1004번의 중점 홍보와 병행, 복지대상자와 담당자간 직접연결 방법과 방송매체 등을 통한 시범사업의 홍보강화

가. 福祉對象者 弘報

- 홍보방법 : 사회복지사무소 전직원의 명함을 제작, 내방민원인과 현장방문 민원상담 시 복지수급자에게 교부(7월 중순)
- 기대효과
 - 업무담당자와 수급자간 직접 전화연결로 신속한 서비스제공 가능
 - 실명제 민원처리로 범죄예방 및 행정의 신뢰도를 제고

나. 방송매체 홍보

- 일 시 : 2004년 7월 중순경
- 홍보매체 : (주)동서디지털방송
- 취 재 : 사회복지사무소장(사회산업국장)과의 대담
- 취재내용 : 사하구 사회복지사무소 개소와 관련하여 시범사업의 추진배경, 앞으로 추진할 방향 등 25분 분량의 기획물을 제작, 보도할 예정임.

다. 示範事業 弘報文 製作內譯

종 류 별	수 량	배 부 처	비 고
팜플렛	20,000매	저소득주민·통·반장, 복지시설, 유관기관	구 청
플래카드	13매	구청, 복지관, 현수막게시대	"
스티커	7,000매	저소득주민(세대당 1매)	"
구보	30,000부	4세대 당 1부	"
유도안내판	1개	사회복지사무소 앞	"
언론사 게재문	4개소	케이블TV, 사하신문, 유선방송 등	"
인터넷 게재문	8개소	구청(2), 복지관(6)	"
회의자료 게재문		보건소, 실·과·사업소, 등	"
시행문여백 게재문		공문발송 시	"
포스터(2종) 및 책자	각 40매, 8권	구청, 보건소, 문화회관, 洞, 유관기관	보건복지부

4. 示範事業 推進에 따른 住民不便事項 解消對策

동사무소에서 추진하고 있는 업무 중 대부분이 사회복지사무소로 이관됨에 따라 원거리 사회복지사무소를 방문해야함에 따른 주민불편사항을 해소코자 함.

○ 업무대책

기존 동사무소 업무 중 洞에서 추진하는 것이 효율적인 업무는 사회복지사무소로 이관하지 않고 洞에서 계속 수행

- 각종 신청서 및 민원서류 접수·진달
- 장애인 등록, 자동차표지 및 할인카드 신청 접수
- 노인교통수당 신청 및 대상자 관리
- 자활·경로 근로사업 관리 등

○ 인력대책

주민의 접근 편리성 도모를 위하여 동에 사회복지전담공무원 및 보조원을 1~2명씩 배치하여 주민의 불편을 최대한 해소

- 사회복지직 공무원 : 동별 1명(다대 1, 2동은 각 2명)
- 업무보조 공익요원 및 사회복지도우미 : 동별 1~2명 배치

○ 추진결과

- 업무추진

사회복지사무소와 동사무소에서 업무를 병행·추진함에 따라 현재까지 특별한 민원불편사항은 없음.

- 수급자 반응

보호대상자 실태조사를 위한 현장방문 상담결과, 동사무소 직원 방문조사시보다 호응도가 높아 행정신뢰도가 제고됨.

5. 保育施設 機能補強 推進

건립시기가 오래되어 노후된 공립시설은 기능보강을 통해 시설개선을 추진하고, 법인보육시설은 영아전담시설로 육성하여 보육수요에 적극 대처코자 함.

가. 공립시설 ▷ 3개소(신축 1, 증축 1, 개·보수 1개소)

- 신축이전 : 햇님어린이집▷건립 중
- 증 축 : 양지마을어린이집, 80m² 증축▷시비 58백만원 요청 중
- 개·보수 : 사하삼성어린이집 ▷ 국·시비 30백만원 요청 중

※ 2003년 추진실적 : 신설 2개소, 증축 1개소, 개·보수 3개소

▷국·시비 747백만원 지원 받음

▷행자부 시범시설 신축 : 다송어린이집, 건물 230평, 정원 118명

나. 법인시설 ▷ 3개소(신설)

- 구평사회복지관 부설 : 시설 및 교재확보 완료▷2005년초 개원예정
- 사회복지법인 현성원 : 국·시비 143백만원 지원확정▷설계 중
- 사회복지법인 청 아 : 국·시비 143백만원 지원확정▷설계 중

※ 2003년 추진실적 : 신설 2개소 ▷ 국·시비 지원금 287백만원

—《 2005년도 기능보강이 필요한 시설 》—

- 공립 승학 어린이집 : 괴정4동 소재, 1983년 건립, 보육인원 74명
- 각종배관 부식, 난방·단열 미흡, 바닥누수 등 시설노후 심각
⇒ 2005년 재건립 계획으로 국·시비 1억원 신청(소요예산 5.5억원)
- 공립 감천 어린이집 : 감천2동 소재, 1983년 건립, 보육인원 77명
- 시설기준 규정미달, 화장실 등 편의시설 노후
⇒ 재건립 검토(불가할 경우 2005년에 대수선 추진 필요)

福祉事業課 所管

1. 低所得層 基礎生活保障

저소득층의 기초생활안정을 위해 생계비등 급여지급에 차질 없도록 만전을 다하고, 근로능력 있는 자들에 대하여는 자활사업 참여를 통해 기술 습득, 사업기반 조성 등 조기 자립이 가능하도록 62개의 자활사업을 실시

□ 基礎生活對象者 保護

- 관리대상 : 6,355가구 12,141명(생계급여 등 11,272백만원 지급)
 - 급여종류 : 생계, 주거, 교육, 해산, 장제, 자활의료 등 7개급여
- 조건부수급자 자활사업 추진 : 62개사업 49,500명 (연사업비 1,766백만원)

□ 찾아가는 福祉行政 推進

- 기초생활보장팀내 권역별 방문팀 운영으로 민원불편사항 해소
 - 16개동 3개권역 운영 ▷ 다대1동, 다대2동, 일반동 권역
- 복지사무소내 팀간 원활한 업무연계로 “One-Stop 서비스” 제공

□ 資格 確認을 위한 資産調査

- 복지행정시스템을 통한 자산 조회 실시▷ 연4회(상반기 43,878건)
- 금융, 국민연금 등 각종조회 실시▷ 연2회(상반기 12,000건)
- 조치결과 ▷ 수급자 중지(304세대), 부정수급자 적발(7세대)

□ 重點推進事項

- 체계적인 수급자 관리로 각종급여 적정지급 및 각종 서비스 연계
- 시장형·사회적일자리형 자활사업추진으로 일자리 마련

2. 老人 및 障碍人 福祉 增進

고령화 시대에 대비 노인생활 안정 지원과 각종 노인복지대책을 수립·시행하고 있으며, 노인요양원 1개소 추가 개원 및 장애인복지관 증축으로 취약계층 복리증진에 기여.

□ 老後生活 安定支援 및 基金 運用

- 경로연금·교통비·생계비등 지원 : 27,425명 3,732백만원 지급
- 노인무료건강진단 실시 : 350명 7백만원(6월-1차, 7월-2차진단)
- 무료급식사업 추진 : 경로식당 등 8개소 67백만원
- 노인복지기금 조성액 : 220백만원 (적립 200, 운용 20)
 - 시설지원 및 행사지원 : 10백만원 (시설 용품구입, 경로행사)
 - 노인회지회 운영비 지원 : 10백만원
- 노인일자리사업 운영 : 1개소 100백만원 ▷ 다대복지관 위탁운영

□ 老人福祉施設의 合理的 運營

- 노인여가시설 운영지원 및 보수 : 132개소 147백만원
- 노인주간보호센터 운영 : 4개소 118백만원
- 노인요양시설 운영비·장비보강 : 2개소 220명 695백만원
- 기능보강사업 : 2개소 (평화노인요양원, 인창노인요양원)
 - 평화노인요양원(6월 준공) : 시설 증·개축 390평(지상 3층)
 - 인창노인요양원(5월 준공) : 신축 429평(지하1층, 지상4층)
 - 사업비 : 1,732백만원 (국비 866, 시비 866)

□ 障碍人 生活安定支援

- 총 장애인수 : 15종 10,849명
 - 지체 (58.2%), 시각(11.0%), 뇌병변(8.2%), 청각(6.7%), 기타(15.9%)
- 생계보조수당·아동부양수당 지원 : 968명, 517백만원 지급
- 장애인 의료비·진단비 지원 : 135기관, 1,099명 60백만원 지급

3. 醫療給與收給者 醫療給與 支援

저소득층 건강증진을 위해 의료급여 지원에 만전을 기하고, 특히 만성 질환자 및 노인계층의 의료일수를 연장 조정하고 의료비 과다 지출예상 가구는 대불금 지원으로 생계안정을 지원하고 있음

□ 醫療給與 診療費 支援

- 의료급여대상자 보호 : 7,545세대 12,992명
 - 1종 : 5,121세대 6,970명, 2종 : 2,424세대 6,022명
- 의료급여 : 2002년부터 국민건강보험공단에서 지급(상반기 6,198백만원)

□ 醫療給與 費用 支援

- 의료급여진료비 대불
 - 대 상 : 2종대상자가 병원 입원시 본인부담액이 10만원이상일 때
 - 한 도 액 : 제한없음
 - 상환방법 : 분기별로 분할상환, 무이자
 - ※ 총 대불액 : 95명 122백만원
- 장애인 보장구 비용지원
 - 지원대상 : 의료급여수급권자 중 등록장애인
 - 지원범위 : 휠체어등 12종 상한액 범위내(내구연한이내 재지급불가)
 - 지원방법 : 의료급여 특별회계
 - ※ 상반기지원 : 29건 13백만원
- 의료급여일수 연장승인(신청)
 - 신청대상 : 장기·중복질환 등으로 연간365일을 초과하여 의료급여가 필요한자
 - 연장일수 : 질환에 따라 1회 180일 이내
 - 승인방법 : 의료급여심의위원회에서 연장승인 심사 후 결정
 - ※ 상반기 승인 : 1,051명

4. 福祉事務所 示範事業 早期定着

- 사회복지사무소 개소에 따른 조직 개편, 사무 변화 조기 기틀 마련
- 소속 직원간 업무연찬을 통한 사회복지사무소 체제의 조기적응
- 각 팀별 고유사무 전문성 확보, 각 팀간 업무연계체제 구축

□ 社會福祉事務所 職員 業務研鑽

- 대 상 : 구청근무 미경험자 40명
- 내 용
 - 사회복지사무소 시범사업 • 국민기초생활보장사업
 - 복지욕구 만족서비스 향상 • 민원인 친절 응대 요령
- 시기 : 7월중 4회(주1회, 업무종료후 30분)
- 주관 : 소관 과장, 각 팀장
- 기대효과 : 복지사무소체제 조기적응 도모 및 구민에 대한 복지서비스 향상

□ 각 팀간 業務 連繫體系 構築을 위한 발표회 개최

- 대상 : 전직원 30명 및 업무보조요원 5명(공익, 복지도우미)
- 발표자 : 각 팀장, 주무
- 내용 : 각 팀별 주요업무, 팀간 업무연계, 민원안내 · 홍보 등
- 시기 : 주1회, 월요일 업무종료후 30분
- 방법 : 각 팀별 사무에 대한 현황, 업무 추진절차등 자체 교안 작성후 사례발표(1회 2개팀씩 윤번제 운영)
- 기대효과
 - 각 팀별 교안준비 등을 통해 사무에 대한 전문성 확보
 - 짧은 시간내 복지사무소 전업무를 숙지하여 신속하고 다양한 복지서비스 제공(One-Stop 서비스 체제 구축)
 - 팀간 원활한 의사소통으로 협조 · 연계체제 구축