

業 務 現 況 報 告

《 제123회 구의회 제2차 정례회 》

社會福祉事務所

目 次

- 一 般 現 況 ---

- 2004年度 主要業務 推進實績
 - 福祉支援課 所管
 - 福祉事業課 所管

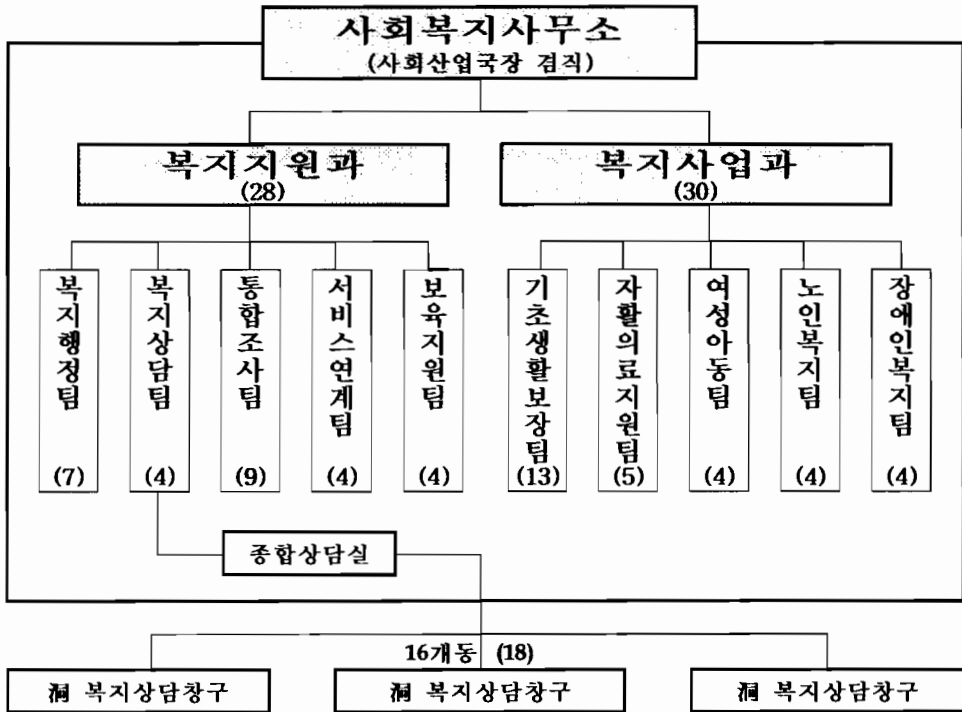
- 2005年度 主要業務 推進計劃
 - 福祉支援課 所管
 - 福祉事業課 所管

一 般 現 況

1. 機 構 및 人 力

○ 기 구 ▷ 2과 10팀

()안은 정원 수



○ 인 력 ▷ 정원 58명, 현원 58명

(정원 / 현원)

구 분	계	5급	6급	7급	8급	9급	별정	기능	고용
계	58 / 58	2 / 2	10 / 10	15 / 15	16 / 24	14 / 6		1 / 1	
복지지원과	28 / 28	1 / 1	5 / 5	8 / 9	7 / 10	7 / 3			
복지사업과	30 / 30	1 / 1	5 / 5	7 / 6	9 / 14	7 / 3		1 / 1	

2. 2004年 豫算規模

(단위 : 천원)

계	일반회계		특별회계		비고
44,642,751	43,056,480	96.4%	1,586,271	3.6%	사회복지사무소 총괄예산임.

▷ 일반회계 : 경상예산 873,154천원, 사업예산 42,183,326천원

▷ 특별회계 : 의료보호기금 124,163천원, 주민소득지원및생활안정자금 1,462,108천원

3. 分野別 主要現況

○ 국민기초생활보장수급대상자

(단위 : 명)

구분	계	일반수급자	조건부수급자	특별수급자	시설수급자
가구수	6,490	5,871	409	210	7개소
인원	12,350	11,018	429	250	653

▷ 區 인구대비 수급자 비율 3.3%, 市 수급자대비 區 수급자 비율 10.9%

○ 재가보호대상

(단위 : 세대/인원)

계	소년소녀가정	부자가정	모자가정	독거노인
1,962	121	102	359	1,380
2,696	167	270	879	1,380

○ 장애인등록 현황 ▷ 15종 11,278명

(단위 : 명)

계	정신지체	시각장애	청각장애	언어장애	지체장애	신장장애	심장장애	정신장애	발달장애	뇌병변장애	기타
11,278	588	1,260	759	58	6,481	328	138	473	50	962	181

○ 의료급여대상

(단위 : 세대/인원)

계	1종보호						2종보호
	소 계	기초생활 보장수급자	시설보호자	국가유공자	행려자	기 타	기초생활 보장수급자
7,872	5,401	4,063	747	226	325	40	2,471
13,457	7,345	5,670	747	547	325	56	6,112

○ 지역·장애인·노인복지시설

(단위 : 개소)

계	지역복지					장애인복지					노인복지				
	소계	사 회 복지관	재가복지 봉사센터	자활후견 기관	부양인 보호소	소계	정 신 요양원	장안병원	장애인 복지관	장애인 공동생활 가정	소계	노인복지 회관	요양원	노인교실	경로당
157	13	5	5	2	1	6	1	1	1	3	138	1	2	11	124

▷ 재가복지봉사센터, 자활후견기관 → 사회복지관에서 운영

○ 여성·아동 복지시설

(단위 : 개소)

계	아동복지				여성복지		
	소 계	아동시설	보육시설	어린이 놀이터	소 계	모자보호 시 설	가정폭력 상담소
193	191	2	174	15	2	1	1

○ 각종단체

(단위 : 단체/명)

계	여성단체	장애인단체	노인단체	보훈단체
26	16	1	1	8
16,702	1,368	3,000	4,880	7,454

2004年度 主要業務 推進實績

福祉支援課 所管

1. 福祉行政의 內實化

가. 사회복지사무소 개소

- 일시장소 : 2004. 7. 1 사하구 하단동 616-8 ▷ 하단초등학교 앞
- 시설규모 : 172.8평 ▷ 사무실, 상담실, 민원대, 문서고, 화장실, EV, 주차장 등
- 임대기간 : 2004. 7. 1 ~ 2006. 6.30 ▷ 2년
- 조 직 : 1課 6담당 ⇒ 소장, 2課 10팀

나. 사회복지사무소 운영

- 복지상담실 운영 : 22명 ▷ 복지상담팀 4,洞상담창구 18
 - 상담실적 : 22,331건 ▷ 복지상담실 1,024,洞상담창구 21,307
 - 상담건수 : 1일평균 복지상담실 11건,洞상담창구 14건
- 위기가정 SOS상담전화 : 44건 ▷ 자체처리 36, 전문기관 의뢰 8
- 신속·정확한 조사 및 선정 : 689건 ▷ 보장결정 547, 부적합결정 130, 기타 12
- 차상위계층 일제조사 : 252세대 ▷ 선정 36, 기준초과 201, 전출 등 15

다. 지역사회복지계획 준비

- 『사하구 지역사회복지협의체운영조례』 제정 : 2004.11. 1
- 『사하구 지역사회복지협의체 구성·운영계획』 수립 : 2004.11. 5
- 사회복지육구 및 자원조사 실시 : 용역계약 체결 ▷ 부산대학교

라. 복지서비스 시책홍보

- 『사하구 복지서비스 시책 안내』 발간, 배부 : 1,300부
- 홍보팜플렛 20,000매, 홍보스티커 7,000매 제작, 사용
 - ▷ 복지대상자 및 주민의 접근성 제고

2. 社會福祉 傳達體系 改善

⇒ 洞 수행업무의 생략(축소)으로 복지행정 전달체계의 단순화·전문화 유도

가. 상담업무의 기능강화

- 기존체제 : 동사무소 2~3명 사회복지 공무원이 모든 복지업무 담당
 - ▷ 업무부담 과중 및 상담실 미설치로 인한 상담업무 부실화 우려
- 개선운영 : 복지상담실 설치와 洞 복지상담 기능이 강화
 - ▷ 상담시간 연장되어 전문적 상담이 가능, 주민만족도 향상

나. 조사·선정의 정확성 및 신속성 제고

- 기존체제 : 洞 담당자에 따라 법과 지침적용의 차이가 상존
 - ▷ 법 적용 혼란과 업무 지연처리에 따른 불만 야기
- 개선운영 : 통합조사팀 운영으로 조사·선정의 일관성 유지
 - ▷ 팀별 업무분담 체계를 통해 복지전문 인력의 효율적인 운영
 - ▷ 업무의 전문화와 복지행정의 신뢰도를 제고
 - 처리실적 : 1,104건 ▷ 선정 718, 부적합 386
 - 기간단축 : 당초 14~30일 → 평균 12일로 처리기간을 단축

다. 복지대상자 서비스 강화

- 기존체제 : 洞 담당자가 복지서비스 대상자 전부를 관리
 - ▷ 관리과정에서 서비스의 중복 및 누락 등의 문제 상존
- 개선운영 : 서비스연계팀에서 복지자원과 서비스대상을 체계적 관리
 - ▷ 복지자원과 서비스대상자 결정 및 사후관리의 효율적 관리 가능
 - 대상자지원 : 691세대, 112백만원
 - ▷ 위기·빈곤가정, 이웃돕기, 긴급구호, 도시락배달 연계 등
 - 대상자관리 : 지원중지 342건
 - ▷ 기초수급 206, 경로연금 15, 모·부자가정 14, 기타 107

3. 地域 社會福祉 增進

가. 사회복지관 운영비 지원

- 복지관·재가복지봉사센터 운영비 지원 : 5개 시설 1,041백만원
- 프로그램 운영 : 27개 분야, 302개 사업 ▷ 이용주민수 558천명

나. 사회복지관 기능보강사업

- 2003년도 기능보강사업 ▷ 2002년 이월사업
 - 대 상 : 두송종합사회복지관
 - 사업 명 : 편의시설 설치 및 노후시설 개·보수
 - 공사금액 : 191백만원 ▷ 시비 80, 구비 80, 자부담 31
- 2004년도 기능보강사업
 - 대 상 : 4개소 ▷ 사하, 다대, 두송, 물운대종합사회복지관
 - 사업 명 : 보일러배관, 전기배선, 노후수도관 교체 등 보수공사
 - 공사금액 : 247백만원 ▷ 국비 5, 시비 94.7, 구비 94.7, 자부담 52.6

다. 구평종합사회복지관 개관

- 개 관 일 : 2004. 6.10(목)
- 위 치 : 구평동 125-23번지 ▷ 구평동 새마을금고 앞
- 규 모 : 부지 173평, 연건평 399.5평 ▷ 지하 1층, 지상 4층
- 주요시설 : 보육실, 경로당, 강당, 문화교실, 주민휴게실, 헬스장 등
- 사 업 비 : 1,962백만원 ▷ 발전소 주변지역 지원사업비
- 공사기간 : 2003. 8.13 ~ 2004. 4. 9

사회복지관 현황

시설명	소재지	시설규모	개관일	위탁법인	위탁기간
사하구종합사회복지관	감천동 태극도 인근	연 1,455㎡ (지하 1, 지상 2)	90.12. 7	사회복지법인 한국아동복지회	2002. 6.11~ 2007. 6.10
다대사회복지관	다대동 3지구 내	연 606.48㎡ (지상 3)	92. 8.11	사회복지법인 새샘복지재단	2001. 6.25~ 2006. 6.24
두송종합사회복지관	다대동 4지구 내	연 2,040.73㎡ (지하 2)	95. 8.24	사회복지법인 늘기쁜마을	2001.10.23~ 2006.10.22
물운대종합사회복지관	다대동 5지구 내	연 3,190.69㎡ (지하 1, 지상 5)	96.12.20	사회복지법인 내원	2001.10.23~ 2006.10.22
구평종합사회복지관	구평동 YK스틸 입구	연 1,320.7㎡ (지하 1, 지상 4)	04. 6.10	사회복지법인 청록	2004. 6. 1~ 2007. 5.31

4. 低所得層 生活保護

가. 생활안정자금 용자지원 ▷ 16세대 135.3백만원

- 주민소득 및 생활안정자금 용자 : 1세대 2.3백만원
- 전세자금 용자(국민주택기금) : 15세대 133백만원

나. 저소득층 자녀 장학금 지급 ▷ 138명 102.7백만원

- (財)사하구장학회 장학금 : 3회 16명 9백만원
- 사하구복지장학금 : 1회 33명 13.2백만원
- 부산광역시장학금 : 35명 17.5백만원
- 기 타 : 양지, 다대장학회 등 54명 63백만원

다. 이웃돕기 성금지원 ▷ 170백만원

- 저소득주민 구호 : 228세대 105백만원 ▷ 특별지원 포함
 - 실직, 와병 등으로 생계 또는 의료지원이 필요한 저소득세대
- 명절지원 : 2회 65백만원

라. 빈곤가정 지원 ▷ 125세대 108백만원

- 생계비 지원 : 53세대 32백만원
- 의료비 지원 : 21세대 42백만원
- 위기가정지원 : 51세대 34백만원

마. 재가 거동불편자 지원

- 사 업 명 : 도시락 배달사업 ▷ 비예산 연계사업
- 지원대상 : 71명 ▷ 독거노인, 거동불편 노인 등
- 참여기관 : 괴정병원, 하단성당, 구평사회복지관
- 지원방법 : 참여지원 단체의 자원봉사자가 각 가정에 배달

5. 保育福祉 增進

가. 保育시설 관리 강화

- 운영비 지원 : 124개소 377명 2,216백만원
- 지도·점검 { 방문점검 : 1회 37개 시설 ▷ 미비사항 시정조치 27건
자율점검 : 1회 174개 시설
- 종사자 교육 : 1회 147명 ▷ 직무교육 및 업무연찬

나. 公립 保育시설 이전신축

- 시설명 : 햇님어린이집(정원 114명) ▷ 2004. 9.17 이전개원
- 소요예산 : 1,100백만원 ▷ 국비 76, 시비 115, 구비 909
- 사업내용 : 부지 299평, 연건평 195평 ▷ 지하 1, 지상 2층

다. 저소득층 자녀 保育료지원 확대

- 2003년 1,540명, 1,623백만원 → 2004년 2,069명 2,339백만원 ▷ 44.1% 增
- 관내 전체 保育아동의 34.5%에 대해 지원, 保育사업의 국가책임 실천 강화

福祉事業課 所管

1. 安否電話・訪問서비스 提供事業 展開

가. 추진배경

- 정기적인 전화·방문상담으로 사전 욕구파악 및 입체적 복지서비스 제공으로 복지체감도 향상 및 건강한 삶 유도
- 수급자 효율적 관리로 시범사업의 안정적 정착 방안을 조기 확보

나. 사업개요

- 추진기간 : 2004. 8월 ~ 12월(향후 지속 추진)
- 대 상 : 무의탁노인 등 1,845가구
- 참여인원 : 50명 ▷ 복지관 재가복지사, 보건소 간호사, 공익근무요원 등
- 추진개요 : 매일 안부전화(Morning-call) 및 순회방문을 통해 안부확인 및 애로사항 청취 등 욕구를 파악하여 연계서비스 제공

다. 추진사항

- 중점관리대상자 수요조사 및 참여자 교육 : 2004. 8월 중
- 추진실적 : 6,455가구 ▷ 전화 5,756, 방문상담 699

대상	희망 가구	자체 해결	해당부서별(기관별) 서비스 연계지원									비고
			계	기초팀	자활팀	노인팀	서비스 연계팀	보건소	복지관	후견 기관	기타	
2,224	894	645	249	51	18	4	31	43	43	56	3	

- 가구별 희망서비스 제공현황

계	급여 등 재조사	영구 임대	방문 간호	가사 간병	재가 복지	집 수리	의료비 치료	성금 결연	자원 봉사	보증 구 등	시설 입소	기타
249	57	5	43	62	41	10	8	13	4	3	3	

라. 성 과

- 근로능력이 없는 수급자에 대한 사회복지서비스 체감도 향상
- 복지도우미의 사회적 일자리 참여로 자활·자립 동기 부여

2. 福祉施設의 機能補強 事業 推進

가. 장애인복지시설 증축 및 설비보완

- 장애인복지관 증축
 - 사업기간 : 2003. 10. 13 ~ 2004. 1. 15
 - 사업비 : 524백만원 ▷ 국비 157백만원, 시비 367백만원
 - 사업규모 : 2, 3층 688㎡(208평) 증축
- 전산화 서버구축 및 장비보강 : 10백만원
- 회의실 냉·난방기 구입 : 5백만원

나. 노인복지시설 설치 및 기능보강

- 인창노인요양원 신축 ▷ 괴정동 645-2번지
 - 규모 : 부지 2,498평, 연건평 430평, 정원 70명
 - 사업비 : 1,158백만원(2004.6.3준공)
- 임호시니어타운 설치 ▷ 유료노인복지주택, 신평동 100-15번지
 - 규모 : 부지 3,006평, 연건평 3,328평, 정원 129세대
 - 사업비 : 자비(2004.10.1준공) ▷ 입주금 평당 520만원
- 평화노인요양원 증축 ▷ 괴정동 1065-1번지
 - 규모 : 건평 390평, 정원 150명
 - 사업비 : 802백만원(2004.6월 준공)
- 노인여가시설(경로당, 노인교실, 노인회지회) 기능강화
 - 경로당 개·보수 : 30백만원 ▷ 연 2회, 주택형 경로당 50개소
 - 노인복지회관 개·보수 : 5백만원

다. 부랑인시설 기능보강사업 완료

- 마리아구호소 개축 ▷ 장림2동 86-3번지
 - 사업기간 : 2003. 8 ~ 2004. 5. 20
 - 사업규모 : 지상 3층 966평 개축, 정원 120명
 - 사업비 : 554백만원

3. 福祉事業 傳達體系 構築

가. 복지 전문인력의 효율적 운용

- 복지대상자별 관리에 중점을 둔 5개팀으로 업무전문화
 - 기초생활보장, 자활의료, 여성아동, 노인, 장애인팀 구성
 - 1인 1복지업무 처리체계 ⇒ 대상업무별 전문화로 일관성 있고 객관적인 기준 적용, 공정한 민원처리 가능
- 전문분야 업무량에 따라 지역별 배치 : 수급자관리 3개팀 10명
- 부족한 인력이나 세분화하여 분장된 업무에 전념하는 계기 마련

나. 급여·운영비 적기 집행

- 국민기초생활보장 수급자 급여 : 6,491세대, 20,997백만원
- 정부양곡 공급 : 2,400명, 564백만원
- 기타 저소득층 지원 : 5,999백만원 ▷ 모부자, 노인, 아동, 장애인 등
- 각종 복지시설 운영비 지급 : 156개소 4,610백만원
 - 후견기관 : 2개소 300백만원 · 아동시설 : 2개소 704백만원
 - 노인시설 : 2개소 2,024백만원 · 여성시설 : 2개소 291백만원
 - 경로당 등 : 134개소 250백만원 · 노인주간 : 4개소 237백만원
 - 무료급식 : 9개소 156백만원 · 장애인시설 : 1개소 648백만원
- 각종기금 관리

{	노인복지 기금 200백만원
	여성발전 기금 90백만원
	자활근로 운영수익금 적립 224백만원
- 단체 보조금 : 3개 단체, 16백만원 ▷ 노인, 여성, 장애인 등
- 저소득주민 의료비 지원 : 156명 90백만원

다. 시범 사회복지사무소의 안정적 정착

- 복지행정체계의 단순화 전문화로 복지수요 신속파악 대처
- 복지서비스의 중복, 누락발생 최소화 및 One-Stop서비스 제공
- 지역 내 복지공급기관간 연계로 서비스조정 및 효율적 자원관리

2005年度 主要業務 推進計劃

福祉支援課 所管

1. 社會福祉事務所 示範事業 推進

가. 지역사회복지협의체 운영

○ 운영목적

- 지역사회 내 복지문제 해결을 위한 구조적 체계 확립
- 수요자 중심의 통합적 복지서비스 제공 기반 마련
- 지역사회 복지자원 및 시설의 효율적 활용체계 조정

○ 구 성

- 구성시기 : 2004.12월까지 ▷ 협의체 및 실무협의체
- 인적구성 : 각 20인 이내, 임기 2년

○ 기능 및 역할

- 지역사회복지계획 수립에 관한 심의·건의
- 사회복지 및 보건의료서비스의 연계·협력에 필요한 사항 심의
- 지역복지시책 추진에 필요한 사항, 구청장의 자문 또는 건의

나. 지역사회복지계획 수립

○ 내 용

- 복지수요의 측정 및 전망
- 사회복지시설 및 재가복지에 대한 장·단기 공급대책
- 인력·조직 및 재정 등 복지자원의 조달 및 관리
- 사회복지서비스 및 보건의료서비스의 연계방안 등

○ 계획수립 : 2005. 6월말까지 ▷ 4년마다 수립

※ 전국 수립시행은 2006. 6월이나 시범지역 우선시행

2. 福祉서비스 體感度 增進

가. 복지상담실 운영 활성화

○ 상담민원 전화설문 실시

- 설문방법 : 상담실 이용민원 중 무작위 표본추출, 사후 전화설문
- 시 기 : 년 2회 ▷ 1월, 7월
- 기대효과 : 상담실 이용 만족도 제고 및 문제점, 개선방안 모색

○ 급여 미신청자에 대한 재상담

- 추진방법 : 상담 후 복지급여 미신청자에 대해 재상담 실시
- 시 기 : 전월 급여 미신청자에 대해 익월 5일까지 재상담
- 기대효과 : 저소득층 적극 발굴로 복지만족도 및 행정의 신뢰성 제고

나. 복지상담의 효율성 증대

○ 상담실 운영의 전문성 확보

- 상담의 전문성 강화를 위한 전문상담기관 위탁교육 실시
- 「복지서비스 상담안내」 업무매뉴얼 작성, 신속·정확한 복지상담

○洞상담창구 운영의 내실화

- 직원 교육 및 간담회 실시 ▷ 년 2회
- 지도방문으로 상담창구 운영성과와 문제점 및 개선방안 모색

다. 복지대상자 적극 발굴

○ 관계기관 간담회 개최

- 시 기 : 분기 1회
- 대 상 : 구·동, 보건소, 사회복지관, 국민건강연금공단 등
- 방 법 : 관련 정보공유를 통해 복지 사각지대 계층 발굴

○ 홍보안내문 제작

- 시 기 : 년 2회 ▷ 10,000매
- 내 용 : 복지대상자 신청 안내 및 바뀌는 시책 등 홍보

3. 低所得層의 基礎生活保障

가. 융자금 지원

○ 주민소득 및 생활안정자금

- 지 원 : 500백만원(특별회계) ▷ 부산은행 관리
- 대 상 : 국민기초생활보장수급자 및 저소득주민
- 용 자 액 : 안정자금 10백만원 이내, 소득자금 20백만원 이내
- 상환조건 및 이율 : 2년 거치 3년 균등분할 상환, 년 3%

○ 전세자금

- 지 원 : 국민주택기금 ▷ 국민, 우리은행, 농협중앙회 관리
- 대 상 : 국민기초생활보장수급자 및 저소득주민
- 용 자 액 : 가구당 28백만원 이내
- 상환조건 및 이율 : 2년 만기 일시상환, 년 3% ▷ 2회 연장

나. 성금 지원

○ 이웃돕기 성금

- 집행기관 : 區 ▷ 주체 : 부산광역시 공동모금회
- 지원대상 : 실직, 와병, 재난 등 긴급구호 세대 및 불치병 환자
- 지원금액 : 세대 당 300~1,000천원
- 재정규모 : 156백만원(2004년 수준)

○ 빈곤가정 지원

- 집행기관 : 區 ▷ 주체 : 부산광역시 공동모금회
- 지원대상 : 비수급자 중 질병, 생계곤란, 긴급한 빈곤사유 가구 등
- 지원기준 : 생계비 600천원, 의료비 2,000천원 이내
- 추천지급 : 매월 15일 추천(區), 매월 말일 지급(공동모금회)
- 재정규모 : 150백만원(2004년 수준) ▷ 생계비 106백만원, 의료비 44백만원

○ 위기가정 지원

- 집행기관 : 區 ▷ 주체 : 부산광역시 공동모금회
- 지원대상 : 사망, 사업부도, 이혼 등 긴급 생계유지 어려운 가구
- 지원기준 : 생계비 150(1인)~551(6인)천원, 의료비 1,000천원 이내
- 지 급 : 신청일로부터 10일 이내
- 재정규모 : 100백만원(2004년 수준)

다. 저소득층 자녀 장학금 지원

○ 현 황

- 장학기금 조성 : 613백만원
 - 사하구 복지장학기금 : 300백만원 ▷ 구 출연
 - (財)사하구장학회 장학기금 : 313백만원 ▷ 구, 민간출연
- 장학금 재원 : 기금이자 활용
 - ※ 장학금 지급실적 : 총 68회 1,410명 717백만원

○ 추진계획

- 사하구 복지장학금 지급 ▷ 28명, 11백만원
 - 지급시기 : 년 1회 ▷ 매년 복지의 달 행사기간 중
 - 지급기준 : 고등학생 40만원
- (財)사하구장학회 장학금 지급 ▷ 15명, 12백만원
 - 지급시기 : 년 4회 ▷ 분기별
 - 지급기준 : 고등학생 연간 수업료 해당금액
- 대상자 선정방법
 - 수급자 및 저소득층 자녀 중 학업에 충실한 학생
 - 동장의 대상자 추천 시 관내 학교장 추천자 포함
 - 국민기초생활 수급대상 탈락세대 우선 선발
 - 타부서, 단체 등의 장학금지급 현황 파악, 이중수혜자 제외

4. 民間資源의 社會福祉 參與誘導

가. 복지서비스의 내실화

○ 복지자원 조사

- 조사기간 : 2004.10월 ~ 2005. 1월 ▷ 복지욕구조사와 병행 실시
- 관내 인적·물적 자원의 현황 및 관련자료 수집

○ 복지서비스 대상자 발굴체계 구축

- 급여 수혜대상자 중에서도 복지서비스 대상자 적극 발굴
- 지역사회복지협의체 참여기관과의 연계에 의한 발굴체계 강화
- 지역주민의 다양한 복지욕구에 대응하는 프로그램 개발·시행

○ 민간·공공 복지네트워크 구축으로 연계서비스 실시

- 복지대상자의 욕구에 적합한 맞춤형서비스 제공
- 지역 내 복지자원 및 서비스의 효율적 활용
- 복지공급 기관간 연계망 구축으로 One-Stop서비스 기반 구축

나. 「복지의 달」 행사 내실화

○ 추진계획

- 목 적 : 사회복지 관심제고 및 봉사활동 사회적 기풍조성
- 시 기 : 10월중
- 운영방법 [「복지의 달」 추진사업에 민간단체 적극 참여 유도
단순 물질적 행사 탈피 ▷ 다함께 참여하는 행사

○ 주요 추진사업

- 복지장학생 선발 : 구
- 일요한방 무료진료 : 사하구 한의사회
- 일요 무료미용실 운영 : 사하구 미용사회
- 불우시설 현장봉사활동 실시 : 사회복지관
- 노인들을 위한 건강교실 운영 : 사하구 한의사회

5. 保育事業의 公共性 擴大

가. 公립 어린이집 시설개선

○ 승학어린이집 이전·신축

- 소재지 : 괴정4동 1075-6번지
- 규모 : 부지 181평, 건물 185평 ▷ 지하 1층, 지상 2층
- 소요예산 : 1,000백만원 ▷ 구비

※ 2005년 기능보강 지원신청 등 국·시비 최대한 확보 노력

○ 노후 어린이집 개·보수

- 대상 : 3개소 ▷ 하단, 무지개, 감천어린이집
- 사업내용 : 시설내부 보수, 건물외벽 도색 및 방수공사 등
- 소요예산 : 30백만원 ▷ 구비

나. 저소득층 자녀 보육료 지원확대

○ 지원대상자 확대

- 대상 : 2004년 2,100명 → 2005년 3,500명(예상)
- 소요예산 : 3,125백만원 ▷ 국비 50%, 시·구비 각 25%

※ 지원대상 가구의 소득수준을 상향조정하여 지원대상을 확대
(최저생계비의 150% 수준 → 180% 수준)

○ 두 자녀 보육료 지원

- 대상 : 도시근로자 평균소득(4인가구 기준 318만원) 이하 가구 중 두 자녀
이상이 동시에 보육시설 이용할 때, 둘째아이 이상 지원
- 지원기준 : 0~1세 / 6만원, 2세 / 5만원, 3세이상 / 3만원
- 소요예산 : 25백만원 ▷ 국비 50%, 시·구비 각 25%

福祉事業課 所管

1. 社會脆弱階層 安全網 構築

가. 사회취약계층 보호대책 강화

- 기초수급자 선정 및 급여지원 확대 : 6,550세대 21,000백만원
- 저소득층 자녀 교육비·교통비 지급 : 1,371세대 1,600백만원
- 생계보조비 및 연료보조비 지급 : 698세대 390백만원
- 기초수급자 자녀 학용품비 지급 : 450세대 6,100만원
- 해산급여·장제급여 지급 : 290세대 1,300만원
- 의료비·긴급구호비 지급 : 230세대 3,850만원

나. 수급자의 효율적 관리체계 구축

- 연간 조사계획 수립 및 정기적 자산조사 : 년 1회
- 수급자 및 부양의무자 금융자산 조회 : 년 1회
- 소득 등급조정 신청 접수·확인조사 : 수시
- 이의신청 처리 및 상급기관 신속 의뢰 : 수시
- 양곡신청 접수 및 복지행정 전산 입력 : 매월
- 각종 급여변경 : 수시 ▷ 조건부과, 의료급여 종별변경, 특례자 변경

다. 보장비용 징수 및 체납액 정리

- 부정수급자 보장비용 징수 및 체납액 정리 : 10가구 17백만원
- 금융자산 조사 및 부정수급자 일제조사 : 연 2회

라. 차상위계층 및 위기가정 관리

- 차상위계층 및 위기가정 적극 발굴 ▷ 문제해결 지원, 보호 강구
- 취약계층의 안전망 구축 ▷ 차상위계층, 희귀난치성 질환자 등

2. 自活事業 擴大 · 醫療給與 管理

가. 자활사업 개발 및 확대

- 저소득층 자활사업 추진 : 500명 1,140백만원
- 인턴형 자활근로사업장 확대 : 관내 중소기업 10개소 파견
- 차상위 및 저소득층 자활근로사업 참여 확대 : 50명 증원
- 자활근로생산품 지원 및 홍보전시회 개최 : 9월
- 근로유지형 사업장 지양, 특화 사업단 위주로 변경

나. 민간위탁 자활근로사업 내실화

- 자활근로 참여자 연수 및 교육 실시 : 분기 1회
- 「국민기초생활보장기금」 조성 : 상반기
 - 자활지원조례 제정
 - 자활사업단 수익금 및 생활보장기금 조성 : 250백만원 적립

자활추천기관 사업 확대추진

- 대 상 : 공동체(4개소), 시장형(12개), 사회적 일자리형(7개)
- 방 안 : 사업장 20개소 이상 확대 개편 및 참여대상자 증원
- 확대 업무연찬회 개최 : 년 4회 ▷ 후견기관 2회, 사업단 2회

다. 차상위 의료급여 수급자 발굴

- 희귀난치성질환자는 의료급여 1종, 만성질환자는 2종으로 지원
- 의료취약계층 명단확보 및 조사대상자 선별
 - 건강보험료 소액납부자, 희귀난치성질환자, 만성질환자

라. 장애인보장구 구입비 지원 및 행려환자 관리

- 장애인보장구 구입비 지급 : 50명 2백만원
- 행려환자 진료기관 점검 : 년 2회, 타 지역 진료기관
- 행려환자 번호부여 및 변동사항 정리 : 35개 병원, 약 250명

3. 女性福祉 및 兒童福祉 增進

가. 여성정책 추진 내실화

- 여성발전기금 조성 : 목표액 200백만원 ▷ 2005년도 30백만원 출연
- 아파트부녀연합회 한마음 체육대회 개최 : 9월, 30개 단체
- 사하여성대회 개최 : 여성단체회원 400명, 기념식 및 축제행사
- 장미합창단 지원 및 발표회 : 운영비 등 6,260천원, 발표회 2회
- 사하여성 글잔치 개최 : 10월, 여성 300여명
- 가정폭력 상담소 운영 : 1개소 35백만원 지원

나. 저소득 모·부자가정 지원

- 모자복지시설 지원 : 1개소 80명, 285백만원
- 퇴소가정 자립자금 지원 : 8세대 24백만원
- 재가 모·부자가정 자녀보호 지원 : 1,250명, 451백만원

다. 결식아동 무료급식 지원 확대

- 대상자발굴 : 연 2회 수요조사 ▷ 조사대상 3,000명
- 지원방법 : 급식소 및 물운대복지관 등 지정식당 이용
- 「도시락사업단」 운영 : 사하, 두송자활후견기관

라. 소년·소녀가정 보호 및 아동시설 관리

- 보호대상 : 215명 ▷ 소년소녀가정, 가정위탁 및 대리양육 아동
- 아동보호비 지원 및 미결연자 결연 지속추진
 - 아동보호비 지원 : 298백만원 ▷ 1인/월 12천원
 - 대학등록금 및 자립지원금 지급 : 30명 55백만원
- 여성단체원 양부모 사업 추진 : 순수 소년소녀가정 아동과 결연
 - 아동의 물질적, 정신적 후원자 역할 수행
- 아동시설 : 2개소 ▷ 정원 200명, 현원 144명
 - 시설관리 : 운영비 지원 1,978백만원, 지도·점검 년 2회
- 놀이터 보수·정비 : 15개소 55백만원 ▷ 웬스, 보안등, 놀이기구 등

4. 老人福祉 基盤 造成

가. 고령화사회 대비 건강한 노후생활 기반조성

- 노인 여가시설 지원 ▷ 경로당·노인교실·노인회지회
 - 운영비 지원 : 134개소 250백만원
 - 경로당 개·보수 등 : 연 2회, 주택형 경로당 50개소, 30백만원
 - 노인복지회관 탁구장 설치 : 1개소 5백만원
- 노인 위안행사 지원
 - 어버이날 기념행사 지원 : 200명 1백만원 ▷ 효행자 표창 3명
 - 노인의 날 산업시찰 지원 : 360명 1백만원
- 노인건강진단 활성화 : 350명 7백만원 ▷ 차상위계층까지 확대

나. 재가노인 생활안정 지원

- 경로연금 : 연 36,000명 1,556백만원
- 노인교통비 : 연 96,000명 2,417백만원
- 노인 주간보호사업 운영 : 4개소 237백만원
- 경로식당 및 도시락배달 : 4개소 156백만원 ▷ 물운대복지관 외 4
- 무의탁노인 및 치매노인 생계비 지원 : 연 2,320명 140백만원

다. 노인복지시설 운영 지원

- 시설운영비 지급 : 2개소 2,024백만원
- 시설종사자 격려 : 2개소 50명 1백만원

노인복지시설 확충 계획

- 대상시설 : 전문요양시설 2개소 ▷ 평화, 인창노인요양원
- 확충시 입소 정원 : 120명
- 재 원 : 국·시비 보조금 3,104백만원
- 사업기간 : 2005 ~ 2006년

라. 노인복지 기금 안정적 운용

- 조 성 액 : 217백만원 ▷ 적립 200, 운용 17
- 운용계획 : 15백만원 ▷ 2004년 14백만원 집행
- ※ 지속적인 금리 인하로 사업추진 애로, 기금 추가확보 필요

5. 障碍人 福祉體系 安定的 構築

가. 장애인 생활안정 지원

- 장애수당 지급 : 2,251명 1,648백만원
 - 기초생활수급자 중 4급~6급 대상자(1,262명) 확대 실시
- 장애아동 부양수당 지급 : 25명 23백만원
- 장애인 자녀교육비 지원 : 10명 20백만원
 - 차상위계층 일제조사 후 지원대상자 확대 실시

나. 장애인복지 시책지원

- 장애인 의료비 지원 : 175개 병원, 2,384명 144백만원
- 장애인 등록진단비 지원 : 17개 병원, 145명 3백만원
 - 지체장애 외 12종 : 15,000원, 정신 및 발달지체 : 40,000원
- 장애인 재활보조기구 교부 : 132명 10백만원
- 장애인 자립자금 대여 : 3가구 36백만원 ▷ KB은행
 - 1가구당 1,500백만원, 4% 고정금리, 5년 거치 5년 분할상환
- 장애인차량 고속도로 할인카드 발급 : 1,000매 ▷ 수수료 4,000원
 - 고속도로 통행료 50% 할인 : 한국도로공사 발급

다. 장애인복지시설 효율적 지원

- 사하구 장애인종합복지관 지원 : 613백만원
- 장애인복지관 증축 후 근무자 증원 : 4명 ▷ 20명 → 24명
- 장애인 공동생활가정 지원 : 75백만원
- 장애인단체 사회단체보조금 지급 : 10백만원
- 장애인편의시설 실태조사 및 정기점검 : 연 2회