

公務國外旅行 歸國報告書



- ▣ 여행기간 : 2005. 3. 21(월) ~ 3. 26(토) ▶ 5박6일
- ▣ 방 문 국 : 중국(북경, 장가계, 상해)
- ▣ 대 상 : 20명(의원 16명, 수행직원 4명)

沙 下 區 議 會

목 차

I. 연수개요

- 연수목적
- 연수기간
- 연수지역
- 연수참가자 및 분야별 보고서 작성자 명단
- 주요일정

II. 중국의 일반 현황 및 행정구역

- 중국의 국토 현황
- 중국의 행정 구역

III. 분야별 비교시찰 내용

- 장자제(장가계)시 인민정부
- 상하이 푸둥 국제교류중심

IV. 중국의 방문지역별 여건과 특성 및 역사 유적지 시찰

- 방문지역별 여건과 특성
- 역사 유적지 시찰

V. 중국의 사회 문화 및 도시기반시설 등

- 중국의 사회·경제적 변화 분야
- 소수민족에 대한 정책 분야
- 교육 환경 분야
- 사회 복지 분야
- 도로 및 교통체계 분야

VI. 연수소감

공무국외여행귀국보고서

I. 연수개요

□ 연수목적

- 신흥 경제개발국인 중국에 대하여 지방정부의 행정 제도 역할 및 구조와 국제 교류에 대한 중국의 역할, 한국간의 관계 등 현지 실태에 대한 자료를 분석하여 지역발전과 지역경제 활성화를 위한 의정활동에 보탬이 되도록 하고
- 도시기반시설과 문화유적지에 대한 관리 실태 등에 대하여 벤치마킹을 통한 생산적이고 발전적인 의회의 기능과 역할로 구민복지 향상에 기여하고자 함

□ 연수기간 : 2005년 3월 21일(월) ~ 3월 26일(토) ▶ 5박 6일

□ 연수지역

- 연수국가 및 주요도시 : 중국(북경, 장가계, 상해)
- 주요 방문기관 : 장가계시인민정부, 상해 푸동 국제교류중심센터

□ 연수참가자 및 보고서 작성 분야별 명단

- 연수인원 : 20명 (의원 16명, 의회사무국 공무원 4명)
- 연수참가자 및 분야별 보고서 작성자 명단 별첨 ▶ 별첨

□ 주요 일정

월일(요일)	출발지	도착지	교통편	방문기관·시찰지역	주요내용
《제1일》 3. 21(월)	부 산	북 경	CA130 전용 버스	12:20 북경 향발 14:00 북경 도착 천안문광장, 자금성 천단공원 관람	• 문화유적지 시찰
《제2일》 3. 22(화)	북 경	장가계	전용 버스 CA1393	만리장성, 이화원, 왕부정거리 관람 18:10 장가계 향발 20:25 장가계 도착	• 문화유적지 시찰 • 도시기반시설 시찰
《제3일》 3. 23(수)	장가계	장가계	전용 버스	천자산, 하룽공원 등 천자산풍경구 관람 천하제일교, 미혼대등 원가계풍경구 관람	• 자연환경 보존 실태
《제4일》 3. 24(목)	장가계	서 안	전용 버스 CZ6984	금편계곡, 십리화랑, 보봉호, 황룡동 지하비경 관람 장가계시인민정부 21:55 서안 향발 23:45 서안 도착	• 자연환경 보존 실태 • 중국의 지방정부 제도 및 관광사업 운영 실태
《제5일》 3. 25(금)	서 안	상 해	CA1215 전용 버스	10:10 상해 향발 12:25 상해 도착 홍구공원, 예원 관람 푸둥 국제교류중심센터 임시정부청사, 야경 관광 및 황포강 유람	• 문화유적지 시찰 • 신히만 및 국제교류의 중심 역할에 대한 자료 수집 • 도시기반시설 시찰
《제6일》 3. 26(토)	상 해	부 산	MU5043	09:05 상해 출발 11:40 부산 도착	

II. 중국의 일반 현황 및 행정구역

□ 중국의 국토 현황

○ 중국의 영역

- 아시아동부, 태평양서안에 위치
- 헤이룽강과 우수리강강 회합처에서 시작하고, 스페인 파미르 고원까지 거리는
대략 5,200Km
- 세계에서 면적이 가장 큰 나라이며, 세계 육지 면적의 1/15을 차지
- 국경선은 약 22,800Km로 접경하고 있는 나라
15개국(북한, 러시아, 몽고, 카자흐스탄, 키르기스, 다지크, 아프가니스탄, 파키
스탄, 인도, 네팔, 부탄, 시킴, 미얀마, 라오스, 베트남)
- 시차는 대략 4시간 : 북쪽의 모허 부근 헤이룽강 위에서 바다 모래가 퇴적되어
만들어진 섬까지 대략 5,500Km.
그런니치 시간보다 8시간에 이르며, 통일적으로 사용한 시간은 “베이징시간”
으로서 1884년 국제 경도 회의가 제정한 표준 시가대 제도에 근거

○ 중국의 지형

- 지형은 서고동저(西高東低)의 계단식 지형으로 산지 33%, 고원 26%, 분지 19%,
평원 12%, 구릉 10%로 분포
- 제1지대는 “세계의 지붕(世界屋脊)”으로 불리는 서남부의 청장고원(靑藏高原:
청해 티벳고원)이며, 지구상에서 가장 높고 신기한 고원으로 면적 250만km²,
해발 7,000~8,000m이며, 고산과 빙하가 분포되어 있음.
- 제2지대는 면적은 대략 400만km²이며, 해발 평균 1,000~2,000m로 높고
큰 산지와 광활한 고원, 대형 분지가 분포되어 있음.

제3지대는 제2지대에서 동쪽 해안에 이르는 지역으로 면적이 약 400만km² 해발 1,000~500m이며, 지세가 광활·평탄하고 인구가 조밀하며, 교통이 편리하여 중국내에서 비교적 경제가 발달한 편에 속함. 전국토 면적의 1/3에 해당하는 이 지역에 전체 인구의 90%가 살고 있음.

제4지대는 제3지대에서 동쪽 해양으로 뻗은 대륙붕으로 사방에 섬들이 총총하게 분포되어 있고 수심은 비교적 얕아 대부분 200m이내임.

- 중국대륙은 두개의 큰 강을 기준으로 구분되는 데 장강(長江)을 기준으로 화중(華中), 화남(華南)이, 황하를 기준으로 화북(華北)이 나누어짐.

장강은 우리나라에서 흔히 양쯔강이라고 부르며, 나일강, 아마존강, 미시시피강에 이어 세계에서 네 번째로 길다. 또한 장강에는 사천성(四川省)의 중경에서 호북성(湖北省)의 무한을 거쳐 황해로 흘러듬.

1. 국 명 : 중화인민공화국

2. 위 치 : 위도상 북으로 막하(漠河) 이북의 흑룡강(黑龍江) 주도의 중심선인 북위 53°선에서 남으로 북위 4°부근 남사군도(南沙群島)의 증모암사(曾母暗沙)에 위치에 있으며 남북간의 위도차는 약 50°, 직선거리는 약 5,500Km,

경도상 동으로는 흑룡강과 우수리강(烏蘇里江)이 만나는 지점인 동경 73°선에서 서로는 신강위글자치구(新疆維吾爾自治區), 서부의 파미르고원(帕米爾高原) 부근의 동경 135°선에 위치

경도차는 62°이고 거리는 약 5,200Km이며, 시차는 4시간 이상이나 됨

3. 면 적 : 9,596.961km²(한반도 면적의 96배, 남북한 전체 면적의 44배)

4. 기 후 : 4계절이 뚜렷한 온대와 아열대 기후대(일부지역이 열대와 적도대에 놓여 있음)

- 5. 수 도 : 북경(北京)
- 6. 인 구 : 13억(한족 93%, 7%의 55개 소수민족으로 구성)
- 7. 언 어 : 북경어가 표준말이며, 지방별로 방언 사용, 소수민족중 회족, 만주족이 중국어 통용하는 것 이외에 나머지 소수민족은 자신의 민족 언어 혹은 중국어 사용
- 8. 종 교 : 불교, 도교, 이슬람교, 천주교, 기독교 등
- 9. 행정구역 : 23성, 5개 자치구, 4개 직할시, 2,137개의 현

□ 중국의 행정구역

○ 전국을 성(省)·현(縣)·진(鎭)의 세 등급 구분

- 성급(省級)은 성(省)·자치구(自治區)·직할시(直轄市)·특별행정구를 포괄하고 있으며, 현재 전국에는 대만성을 포함한 23개의 省과 5개의 自治區, 4개의 直轄市, 2개의 특별행정구가 있음.

1. 23개의 省

흑룡강(黑龍江), 길림(吉林), 요녕(遼寧), 하남(河南), 하북(河北), 산서(山西)
 섬서(陝西), 감숙(甘肅), 칭해(青海), 산둥(山東), 안휘(安徽), 강소(江蘇),
 절강(浙江), 강서(江西), 복건(福建), 호남(湖南), 호북(湖北), 광둥(廣東),
 사천(四川), 귀주(貴州), 운남(雲南), 해남도(海南島), 대만(臺灣)

2. 5개의 自治區

티벳자치구(西藏自治區), 신강위구르족자치구(新疆維吾爾族自治區), 내몽고
 자치구(內蒙古自治區), 영하회족자치구(寧夏回族自治區), 광서장족자치구
 (廣西壯族自治區)

3. 4개의 直轄市

북경시(北京市), 상해시(上海市), 천진시(天津市), 중경시(重慶市)

4. 2개의 특별행정구

홍콩(香港), 마카오(澳門)

- 성과 자치구 아래에는 자치주(自治州) · 현(縣) · 자치현(自治縣) · 시(市)로 나누어져 있고
- 현과 자치현 아래에는 향(鄉)과 진(鎭)으로 나누어져 있으며,
- 직할시와 비교적 큰 시 아래에는 구(區)와 현(縣)으로 나누어지면
- 자치주 아래에는 현과 자치현 시로 나누어져 있음
- 성과 현 사이에는 몇 개의 지구(專區)로 구분되어 있는 것도 있음

예를들면, 하북성 아래에는 석가장지구(石家莊專區) · 보정지구(保定專區) · 승덕지구(承德專區) · 장가지구(張家專區) 등 8개의 지구(專區)가 있으나 하나의 행정단위로 인정되지 않고 단지 성에서 현을 관리하는데 편하도록 한 것에 불과함.

자치구, 자치주, 자치현은 소수민족지구의 행정단위이며, 맹(盟)과 기(旗)는 각각 내몽고자치구의 지구와 현급(縣級) 행정단위임.

Ⅲ. 분야별 비교시찰 내용

1. 장자제(장가계)시 인민정부

□ 장자제시의 역사 연혁

- 장자제의 본명 다융(大庸)은 일찌기 원시사회에서 말기에, 선민은 이미 리수이의 양안에서 대를 이어가며 살아가기 시작함.
- 서기 전 221년 진시황이 군현을 설치하고 장자제 일대에서 군 자고현에 속하고, 현청 소재지의 츠리의 현간부 탈레반에서 평지(태평촌)

- 삼국 오나라 경제의 용안의 6년(서기 264년) 쑹의 량 현은 텐먼 산으로 명명되고, 텐먼의 군을 설치하여, 2대에 이르러 널리 남북조, 텐먼의 군을 모두 속하여 린리현으로 명칭.
- 1369년의 내일에 다용현을 설치하며, 맑음 용정이 13년(서기 1735년) 용딩현을 세움.
- 1949년 해방한 후 1988년 이르고, 츠리의 현 산하의 창더 특구에, 1988 연말까지 다용, 쌍즈에 상시의 재래식의 집에 의해서 묘족 자치주에서 관할
- 1988년 5월 국무원의 비준을 거쳐, 성을 조직하여 지구급 시 다용시를 관리.
- 1994년 4월 지구의 양극의 다용시가 장자제시로 이름을 바꿈.

□ 장자제시의 시정 현황

- 후반 서북부, 리수이의 위안, 우의 룡의 산맥 오지에 위치하며, 1988년 국무원이 설립을 비준한 省을 거쳐 지구급 시를 관리하는 것
- 전 시에서 용딩, 무룽원 지역과 츠리, 쌍즈의 2현을 관리하고, 총면적이 9,563km², 총 인구는 150여만명.
- 소수민족 지역인 투자족, 바이족, 묘족이 거주하고 이밖에 만주족, 동족, 야오족 등이 있고 총인구의 60%를 점유.
- 장자제시는 일찍이 관광지의 핵심으로써 개방과 개발, 외부투자 도입등으로 경제의 비약의 발전, 사회의 각종 사업이 매우 신속하게 발전됨
- 점진적으로 발전한 농업 형성 : 양곡, 면화, 기름, 고기, 과일, 린, 마, 연기, 약, 차의 10대 지주제품과 가축, 과일, 잎담배, 면마, 약재의 5대 지주 산업을 형성
- 교통, 통신 사업 확대 : 관광명승지로서 도로 운수 네트워크로 4성 변구의 48개의 현으로 연결, 국제항로로 개항 예정이며, 기타 통신부분도 최단식 개통되어 국내 선진 수준에 달하고 있음.

- 관광환경 개선 : 호텔과 관광지 개발 등 해외투자와 국내투자의 확대로 관광객 유치에 위한 노력 확대
- 대외경제무역 사업 전개 : “밖에 불쾌하게 없어” 사상을 수립하여 대외경제 무역을 크게 길러 적극적으로 국제 경제 대순환에 참여하여, 미국, 일본 등 10여개의 국가와 지역의 기업주를 투자유치 하여 이미 70여개에 달함.

□ 장자제시의 행정 조직

- 사무실 : 10개 사무실로 구분되어 분야별 주요 직책 수행
 시 당위원회 기구편성위원회 사무실, 시의 토지수용의 철거사무실, 시정부 인민보고사무실, 시정부 채소작업지도팀사무실, 시정부 대내무역관리사무실, 시 당위원회 타이완업무관공실, 시정부 법제사무실, 시 무선 전신관리처, 시정부 외사업무사무실, 시 당위원회 농촌사무관리처
- 위원회, 부분, 중심 및 기타 : 20개 분야별로 주요 직책을 수행 및 조직 구성
 발전계획위원회, 경제무역위원회, 산아제한계획위원회, 연금중심, 농업과학교육 중심, 정보센터, 질병예방통제센터, 교통경찰분대, 소방분대, 항구의 배 감독처, 교통운송관리처, 민족교민사무위원회, 농촌경제관리처, 인민은행, 장애인연합회, 공급과판매 연합사, 장자제감옥, 위생감독소, 석유회사, 수자원공사
- 국 : 51개로 세분화 되어 국별 주요 직책을 수행할 수 있도록 기능 과 설치
 관광국, 기상국, 국토자원국, 농업국, 임업국, 지세국, 주택관리국, 과기국, 석탄탄소국, 건설국, 공안국, 도시건설국, 심사국, 우정국, 교통국, 공상국, 농기계국, 보안국, 국세국, 사법국, 재정국, 민정국, 위생국, 문서국, 도로국, 통계국, 노동보장국, 물가국, 식량국, 이민국, 국토 도시분국, 전업국, 안전감독국,

인사국, 대외경제국, 국가안전국, 방송국, 장자제중재위원회, 수문자원의
탐사팀, 환경보호국, 약품감독국, 기술감독국, 문화국, 수리국, 목축수산국,
체육국, 담배국, 영업사무국, 도시관리국, 교육국, 중소도시기업국

□ 장자제시의 관광도시 건설 발전 조건

- 관광자원 조건 : 자연 풍경 자원이 남달리 좋은 환경에 처하고, 산, 물, 산봉우리, 흙, 린 등 여러 종류 유형을 가지고 있으며, 석영 사암 산봉우리의 숲의 지모는 그 독특한 특징으로 유네스코에 의해 《세계의 자연 유산목록》에 포함
풍경 명승 관광자원 부지 면적 470km²와 핵심관광지 264km², 시내지역 중심의 몇 개의 다른 단계 범위를 형성되어 있음
- 교통운송 조건 : 교통이 경제활동의 기초이고 상태적으로 불편한 중서부의 지역에서, 편리한 교통조건이 경을 발전시키고 있음. 비교적 완벽한 항공, 철도를 형성하고 있으며, 도로는 대외 교통체제로 되어 있음.
- 지방정부의 적극성 : 관광업은 효과가 매우 크고, 외화 획득 능력은 강한 업종을 선도하는 것으로 장자제시를 전국의 관광업 발전으로 삼는다는 중점 계획, 투입, 판매, 중점 관리를 하고 있는 시정부와 시 당위원회에서 건설 국제여행신도시의 전략 목표를 세워 추진하고 있음.
- 서비스의 접대 시설 확대 : 관광업의 발전에 따라 시의 각종 서비스의 접대 시설도 점차 확대하여 여행의 해외호텔, 호텔, 여행사, 서비스 회사, 여행의 차량 행렬 등 기본체제 구축
- 장자제 관광 도시에서 직면한 제약 요소 발전 : 도시 기간시설을 포함한 도시 하드웨어 시스템 구축으로 편안하고 고급 서비스 제공



【 장자제(장가계)시 인민정부 방문▶기념사진 】



【 장자제시 인민정부 방문▶당서기장 및 시장과의 정보 교류 】

2. 상하이 푸둥 국제교류중심

□ 푸둥 신구의 일반 현황

가. 푸둥 신구의 행정구획

- 중국 공산당 중앙, 국무원은 1990년 정책을 결정하여 푸둥을 개발 개방 당시 한계의 지역은 황포강 동쪽, 장강 서남, 하천 양 강 이북 대략 350km²의 지역
- 원래 남시구 푸둥의 부분의 대략 18km² 포함하며, 황푸구 푸둥 지역의 대략 15km², 양푸구 푸둥의 부분 대략 6km² 및 천사현 하천 양 강 이북의 대부분
- 신해방구의 행정구획은 하천 양 강 이남의 일부분의 지역까지 확대되고, 시로 신해방구에 들어간 지역을 저어 천사현의 전체 및 원래 상하이 현(이후 민싱구에 속함)의 삼 숲 고향(면적 31.68km²)을 포함하며, 총면적이 대략 556km²임.

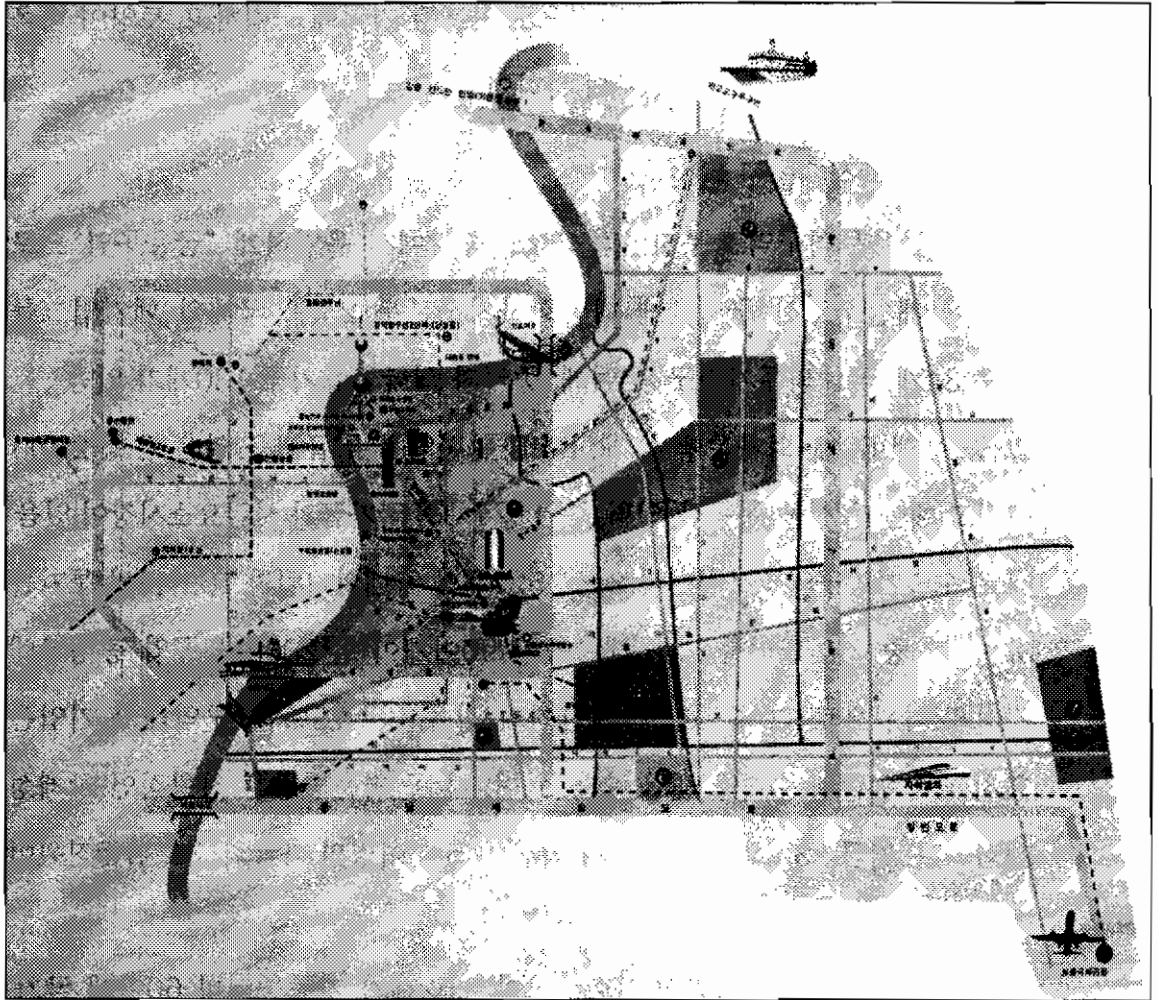
나. 푸둥 신구의 지리적 위치

- 경위도 위치이고 북위 30° 08 20' 이 31° 23 22' 를 이르고, 동경에서 121° 27 18' 이 121° 48 43' 까지
- 푸둥 신구 북부는 상하이시 동대문에 위치하고 북부에 황포강을 짝 쥐어 장강의 우송커우를 합치고, 등은 장강 주요항로(난이 받친다)의 출해의 토막의 말에 가까이 있고, 65Km의 긴 연장의 해안선이 있으며, 그 중 와이가오교의 부분에서 린장 바다에 4~5Km의 심 통한기슭에 있으며, 천연의 심수 좋은 항구
- 푸둥 신구 서부는 난에서 북쪽까지 황포강의 길이가 80Km이고, 강수면의 평균 폭이 대략 400m, 깊이는 7~9m로써 줄곧 상하이의 주요 항구지역이며, 황포강의 푸둥 신구 서쪽에 바짝 붙어 있고, 항구지역, 공장 지역 및 상업, 생활의 지역을 위해서 푸둥의 도시화의 지역으로 형성
- 푸둥 신구 남부는 하천의 양하장이 28.8Km, 폭 44~55m, 수심이 3m, 300톤 이하의 하천 운송 선박이 항해할 수 있음

- 푸둥 신구 동부는 80% 이상의 면적으로 황포강 지역에 근접하고, 토양이 비옥하여 상하이의 교외 채소 기지중의 하나임.

다. 푸둥 신구의 중점개발구 육성

- 육가취 금융무역구역 : 부지면적 28km², 중국에서 유일하게 “금융무역”으로 명명한 개발구로서 구역내에 다국회사지구본부 28개, 국내의 대기업그룹본부 34개, 국내외투자기구 80여개, 중국과 외국금융기구 130개가 있음
그 중 은행 60개(외자은행 42개, RMB 관련업무 취급권을 얻은 은행 29개) 그리고 재산권, 선물, 부동산, 인력, 증권 등 7개의 국가급과 시급요소시장이 있음
- 금교 수출가공구역 : 부지면적 20km², 527개의 국내외기업과 102억\$의 투자를 유치, 그 중 천만달러를 넘는 대항목이 90여개이며, 2002년 공업 총생산액 782.82억원으로 그 중 고기술생산액의 점유율은 75%임. 구역내의 기업은 현지에서 수출입 수속을 밟을 수 있으며, 이 곳 벽운별장은 전형적인 국제성 사회이다. 지금 23개의 나라와 지구에서 온 5백 여명의 다국회사 고위급직원이 가족과 함께 거주하고 있음
- 외교교 보세구역 : 부지면적 10km², 이미 7.52km²가 가동중인바 60여개 국가, 지구로부터 6,000여개의 투자항목을 유치하고 있으며, 그 중에는 세계 500강 기업에 속하는 70여개의 다국회사기업과 물류기업이 있음. 투자총액은 65억\$를 넘으며, 국제무역, 보세저장, 수출가공 3대 기능 개발에 중점 두고있고 상하이시 물류량의 50%를 점하고 있음
- 장강 고과학기술구역 : 부지면적 25km², 바이오 매디신과 정보산업발전에 중점을 두고, 10년후에 세계적인 지명도가 있는 고 과학기술구로 성장하는 것이 목표. 1994년 상하이시에서 “전시는 장강으로”란 슬로건을 제기한 이래 뚜렷한 효과를 보았는바 최근 3년간 430개의 항목을 유치, 유치한 외자는 65.23억\$, 국내투자는 108.77억원(RMB)임.



【 푸동 신구의 중점개발구역도 】

- | | | |
|---------------|-------------|---------------|
| ① 육가취 금융무역구역 | ▨ 내환선 | ■ 다이아몬드 교역소 |
| ② 금교 수출가공구역 | --- 지하철1호 | ■ 증권교역소 |
| ③ 외고교 보세구역 | --- 지하철2호 | ■ 부동산교역 센터 |
| ④ 장강 고과학기술단지 | --- 경계명주선 | ■ 상하이 인력시장 |
| ⑤ 육리 현대생활구역 | --- 명주선2단계 | ● 주요관광명소 |
| ⑥ 손교 현대농업단지 | --- 경계 m8호선 | ◎ 주요회의장과 전시시설 |
| ⑦ 화샤 문화관광구역 | --- 좌석열차 | |
| ⑧ 세기공원 | ■ 텐빌 | |
| ⑨ 세기박람회 주회장 | — 하류 | |
| ⑩ 환구영화도시 주제공원 | ⋯ 간선도로 | |

라. 상하이 푸둥 신구 2010년까지의 발전목표

- 남먼저 사회주의 현대화를 기본적으로 실현하여 국제적인 대도시의 신구역 수준에 걸맞는 경제규모와 종합적인 실력을 보유
- 국내 총생산액 년평균 성장률 15% 보장, 2010년에 총생산액(RMB) 4,000억원을 창출하여 상하이시 경제총액의 3분의 1을 점하게 함.
- 인간 위주와 인간과 자연이 조화롭게 생존할 수 있는 지속발전이 가능한 국면을 조성하여 도시의 문화적 분위기를 보다 질게 하고 시민소질과 도시 문명 수전을 뚜렷이 제고

□ 푸둥 신구 국제교류중심

가. 조직구성

- 5개 부(구위부문, 인대부문, 정부부문, 정협부문, 향만)에 푸둥 신구 기율검사 위원회 등 12개 처로 행정조직이 구성되어 있음.
- 푸둥 신구 국제교류중심은 푸둥 신구 기업사업위원회 산하 조직이며, 푸둥 인민대표회의 산하에 6개의 소 위원회가 구성되어 있으며,
- 행정은 한국의 구청장격인 구역장이 있고, 한국의 구의회격인 인민대표 회의가 구성되어 정 관으로 분류되어 푸둥을 관리 통치하고 있음
 - 구역장 : 구 정부를 전체 관리하며, 재정, 토지, 인사, 심사, 허가업무를 주관하고 외교관리위원회를 주관
 - 당위원회 위원장 : 정치적 집단인 구 위원회의 수장이며, 행정분야를 제외한 정치분야의 푸둥 지역 책임자

나. 푸둥 국제교류중심의 역할

- 푸둥 지구를 상대로 하는 전 세계를 상대로 투자를 유치하기 위하여 조직된 기구

○ 각국의 투자유치 신기술도입 해외투자 합작, 합자 사업 등을 주선하거나 주도 하는 역할 담당

○ 1990년 4월 18일 푸둥 지역 개방선포 이후 2004년 말까지 82개국의 국가에서 총 435억 달러의 투자 유치와 세계 500대 기업중에 170여개가 푸둥 지역에 진출하는데 중추적인 역할을 수행하는 기구

○ 푸둥 지구의 GDP는 매년 20% 성장하는 데 주도적 역할을 하는 기구

○ 주요 업무로는 투자유치 상담 및 교류 협력, 창업 합작, 합자 기술 교류, 해외 투자 등 광범위한 대외무역 경제 전반의 업무를 관장하고 있음.



【 푸둥 신규 국제교류 중심 방문 ▶ 기념사진 】

IV. 중국의 방문지역별 여건과 특성 및 역사 유적지 시찰

□ 방문지역별 여건과 특성

가. 북경(베이징)

- 북경은 중화인민공화국의 수도이며 중국의 정치, 문화, 관광의 중심으로 50만년전에 북경원인이 살던 고장이며, 도시 전체가 박물관이라 일컬어지는 3천년 역사의 고도로 중국의 정치, 행정, 문화의 중심지
- BC11세기에는 연나라의 도읍지로 계성이라 불렀고, 10세기 요나라 때는 연경, 12세기 금나라 때는 중도, 그리고 명, 청대부터 북경이라고 이름은 바뀌었지만 3천여년동안 중국대륙의 수도였음
- 총면적은 16,808km²이며, 서·북·동 삼면이 산으로 둘러싸여 있고, 산지가 전체 면적의 1/3을 차지함.
- 북위 40°에 위치하며 우리나라 신의주와 거의 같은 위도에 있으며, 온난 습윤 기후에 속하여 사계절이分明함. 봄·가을이 짧은 반면, 겨울과 여름이 비교적 길며, 연평균 기온은 13℃, 강수량 506mm, 인구는 약 1,200만명 그 중 시내에 거주하는 인구는 500만 정도
- 중앙정부직할시로 광대한 북경시는 10구·9현으로 나뉘어 있음
옛 베이징성 내성 안의 동청구·시청구, 내성 밖 외성 안의 승문구·선무구 및 그들 성구를 둘러싼 조양구·풍대구·문두구구·해정구·석경산구·연산구가 있고 그 외곽에 창평·통현·순의·대홍·방산·평곡·회유·밀운·언경의 9개 현이 있음

나. 장자제(장가계)

- 장자제는 중국 호남성 서북부에 위치하고, 리수이 중상류에서 우의 룡의 산맥 오지에 속하고, 총면적이 9,516km²임
- 총 인구 153만중 69%는 투자족, 바이족, 묘족 등 소수민족으로 형성됨

- 주요 관광지 면적은 390km²으로 장자제 국가삼림공원, 삭계곡, 천자산 자연 보호구, 양가계 풍치구 등으로 이루어져 국내외에서 보기 드물 정도의 수려한 봉우리와 용암동 외에도 인적이 드문 자연 지리 조건으로 인해 원시상태에 가까운 아열대 경치와 생물생태 환경을 지니고 있음
- 약 3억 8천만년 전 이 곳은 망망한 바다였으나 후에 지구의 지각운동으로 해저가 육지로 솟아 올라 억만년의 침수와 자연붕괴 등의 자연적 영향으로 오늘의 깊은 협곡과 기이한 봉우리, 물 맑은 계곡의 자연 절경이 이루어 짐
- 연평균 기온은 16℃ 정도이며, 강수량은 1,200~1,600mm 정도임

다. 서안

- 고도 서안은 황허 유역에 위치한 관중 평원, 난은 친링으로, 북쪽에 위하에 가까이 있고 중화민족의 중요한 발상지
- 전체 아시아의 가장 중요한 인류의 기원 선사 문화중심지 중의 하나와 관중 평원은 “800리의 친환”이라고 불리고, 여기의 원야는 넓고 평탄하고, 토지가 비옥하고, 자연환경은 매우 우월함
- 지세는 동남 높게, 서북에 낮고, 평균은 바다에서 400m 가량 돌리고, 서안 지역에서 자고로 말하여 “8물이 장안을 돌고” 아름다움이 있음
시내지역 동쪽에 바허, 스페인이에 물의 강 풍수강이 있고, 북쪽에 경하, 위하가 있고, 그 밖에 헤이허, 이시카와 강 등 비교적 큰 하류가 또한 있으며, 그 중 절대 다수는 황허 유역의 위하 수계에 속함
- 서안은 세계 유명한 고도로 역사상 연이어 서주, 진, 서한, 신, 멸기진, 풀, 동한, 서진, 전 자오, 전진이 있어서, 후에 진, 서위, 북주, 수, 당나라 등 13개 왕조 서안에서 수도를, 이런 왕조가 고도 서안에게 대량의 문화 유산을 남기고,

옛 사람이 남긴 명승고적은 서안을 위해서 매우 진귀하게 제공한 고고학의 자료와 풍부한 관광자원임.

- 서안은 중국 고대의 문명 발상지로 중국 고대의 임금에 모두 전통문화의 영향에 의해 현대적인 예의의 나라가 되고, 민풍은 순박하며, 문화 내포는 매우 풍부함

라. 상하이시(상해)

- 중국 최대의 공업 도시이자 항구 도시이며, 북경, 천진, 중경과 함께 중국의 4대 직할시 가운데 하나임
- 경제, 무역, 기술, 문화의 중심 도시이며, 6,000년의 역사를 지닌 역사 도시
- 총면적 6,340.5km²이며, 1,700만명이 넘는 인구를 가지고 있으나 그 중 640만명은 도시의 외곽 지역에서 살고 있음
- 1인당 GNP 5,700달러, 세계3대 컨테이너항, 경제성장률 15.5%로 중국의 교통 물류중심지이자 중국 경제성장의 견인차 역할을 하고 있음
- 원래 상하이시는 양자강 하구의 어촌에 불과 하였으나, 아편전쟁 이후 영국에 의해 개항되면서부터 국제적인 항구 도시로 탈바꿈하게 됨
- 북위 31°14' 위치하고, 동경 121°29' 으로 창장삼각주 최전방에 위치하며 북아시아의 열대 계절풍 기후에 속하여 뚜렷하게 사계절에 일조는 충분하고, 강우량이 넘쳐 흐르고, 기후는 온화하게 습윤하며, 봄과 가을은 비교적 짧고, 겨울과 여름은 길며, 연평균 기온이 16℃, 강우량 1,200mm으로 1년중 60%의 강우량은 5 내지 9월의 물이 불어나는 시기에 집중되고, 물이 불어나는 시기에 봄비, 장마, 가을비의 3개의 비의 기일이 있음
- 상하이시에 16개의 지역, 4개의 현이 있고, 모두 205개의 진, 9개의 고향, 99개의 가두 사무소, 3,278개의 거주민 위원회와 2,935개의 촌민 위원회가 있음

○ 상하이 시내를 관통하고 있는 황포강을 중심으로 동쪽을 푸둥지역이라고 하고 서쪽을 푸서지역이라고 함.

지금은 푸둥지역이 15년전부터 개발되면서 동방명주, 금무빌딩(88층)은 물론, 상하이 환구금융중심(지상 101층, 높이 492m, 2007년 완공 예정) 등은 관광명소로써도 인기가 있음

○ 특히, 황포강 주변의 외탄지역과 푸둥지역의 야경은 가히 환상적이기도 함 또한 푸둥지역의 용양로역에서 푸둥공항까지 3Km구간을 최고시속 431Km의 자기부상열차가 운행하며, 한 도시에 2개의 국제공항을 보유한 중국유일의 도시이기도 함

□ 역사 유적지 시찰

가. 상해 임시정부청사(臨時政府舊址)

○ 임시정부는 상해의 어느 한 건물에만 있었던 것도 아니며, 초기에는 부처마다 여러 개의 청사를 쓰기도 했다고 함. 임시정부 청사가 사용했던 건물들 대부분은 현재 확인되지 않고 있음

○ 오늘날 우리가 임시정부청사로 알고 찾아 가는 곳은 마당로(馬當路) 푸칭(普慶)리 306룽(弄) 4호에 있는 3층 벽돌집으로 임시정부는 1926년부터 윤봉길 의사의 의거가 있었던 1932년 직후까지 이곳을 청사로 사용

○ 건물현황은 1층에 임시정부 요인들이 단체로 촬영한 사진과 독립운동 관련 비디오 시청을 할 수 있는 공간옆에 작은 상점은 우표, 악세사리, 장식품 등 기념품을 팔아 청사 유지비를 마련하기 위해 운영하고 있었으며, 2층과 3층은 전시관으로 당시 쓰였던 가구, 서적, 사진 등이 전시되어져 있음



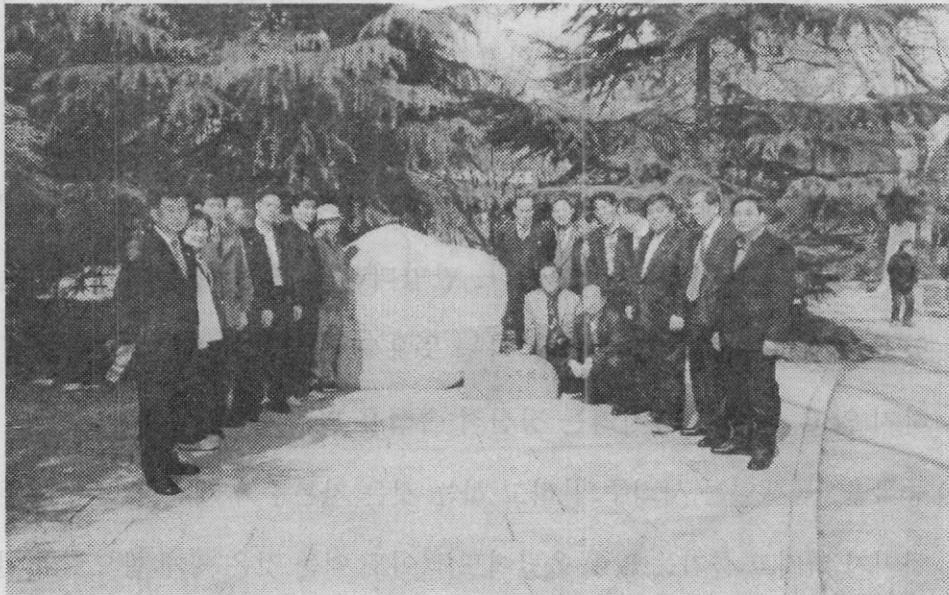
【역사유적지 시찰 ▶상해 임시정부청사 방문(비디오 시청)】



【역사유적지 시찰 ▶상해 임시정부청사 방문(전시관 관람)】

나 홍구공원(虹口公園)

- 노신공원(魯迅公園)이라고도 불리는 이 공원 안에는 노신의 묘와 기념관이 위치해 있으며, 기념관은 노신의 고향인 소흥성의 건축 양식을 따라 지어졌으며, 기념관 안에는 작가의 필체가 담긴 원고와 작품들이 전시 되어 있음
- 무덤에는 모택동에 의해 새겨진 '노신선생의 묘(魯迅先生之墓)'라는 글자가 있음
- 한국인에게는 1932년 4월 29일 윤봉길 의사의 의거 현장으로 기억되는 곳으로 최근에 윤의사의 항거를 기념하는 기념탑이 세워졌 있음
- 또한, 매정(梅亭: 메이팅)이라는 이름의 정자가 세워져 있으며, 정자내에는 윤봉길 의사의 일대기 및 독립운동 관련 자료를 전시해 두기도 했음



【역사유적지 시찰 ▶ 윤봉길 의사 기념탑】

V. 중국의 사회 문화 및 도시기반시설 등

□ 중국의 사회·경제적 변화 분야

- 오늘날 중국경제는 놀라운 발전을 거듭하며 주변국의 경제를 위협하고 있으며, 덩소평의 '흑묘백묘론(黑猫白猫論)'으로 '혁명의 대오(隊伍)'에서 '개혁 개방의 대오'로 전환시킨 지 20여년만에 2000년부터 꾸준하게 경제 성장을 해 오고 있음.
- 고도성장의 기반을 토대로 2008년 베이징 올림픽 유치와 WTO 가입 등 국제사회에 새로운 강자로 우뚝 서는데 성공함
- 중국의 모습은 한국의 70년대 수준이라고 하나 이것은 일반 서민들의 생활 패턴과 낙후된 도시형태를 두고 한 것으로 부유층들의 주거생활과 개발지역 등은 결코 우리나라와 비교할 만큼 가난한 나라라고 생각을 할 수 없음
- 국민성은 사회주의 국가의 특징을 보듯이 생활은 사치스럽지 않으며, 낙천적이고 순박하며, 예절바르고 인내심이 많음. 흔히 중국 사람들을 성격을 말할 때 '만만디(慢慢的)'라고 표현한다. 만만디라는 말은 행동이 느리다는 뜻도 있겠지만 그보다는 '느긋하다'라는 뜻으로 해석하며, 일상 생활에서 조금해 하지 않고, 여유를 가지려는 정신적 속성을 말함.
- 중국을 '특색있는 사회주의'라고 하는 것은 자본주의 체제를 받아들여 빈부의 차이가 커지고 물가는 많이 올랐어도 적어도 먹는 것은 싸게 함으로써 인민들이 굶어 죽지 않게 했다는 것임. 정책은 문화생활보다는 우선 생계수단을 확보하는 것이 급선무였기 때문. 그래서 국가에서 취업을 해결해 주었던 고정공제도(固定工制度)를 기본으로 하는 고용제도를 시행해 오고 있다. 이는 정부가 노동력 배치, 직업, 임금을 결정하는 제도였음.

개혁·개방 이후 경제영역의 확대와 자율화로 노사간의 계약형식이 도입
되게 되어 평생직장 개념이 흔들리고 있으며, 새로운 고용제의 기본방침은
공개채용, 자발적 지원, 우수인재 채용, 수습노동자의 견습기간 제도화, 수습
성적에 따른 채용, 자유로운 퇴직 허용 등을 근간으로 하고 있음

개혁 이후 급속한 도시화는 도시 노동자들 간의 소득 및 생활수준의 격차를
심화시켰으며, 이 과정에서 농촌의 잉여노동력이 도시로 몰리고 있고 도시와
농촌간의 사회·경제적 격차도 다시 벌어지게 되어 이촌향도의 현상이
가속화되고 있음.

□ 소수민족에 대한 정책 분야

○ 중국은 90%가 넘는 한족과 10% 미만의 소수민족으로 이루어져 있으며
정부에서는 소수민족을 위해 자치주라는 이름으로 소수민족들의 중국내
독립적인 생활지구를 만들고 엄격한 산아제한정책에도 2인자녀를 낳아
기를 수도 있는 큰 혜택을 주지만 자치구의 서기는 언제나 한족이 차지 함.

○ 소수민족에 대한 정책의 4가지

- 다수에 의한 동질화 정책 : 소수민족 인구는 9,400만명이 넘고 행정구역상으로
구분한 민족자치지구의 총면적은 약 610km²로 전체면적의 60%이상 가량
되기 때문에 중국 당국이 그 중요성을 인정하지 않을 수 없음. 따라서 중국
정부는 소수민족을 한족과 잘 어울리게 하기 위한 한족의 이주로 인한 동질화
정책으로 소외감과 이질감을 공동생활로 해결하기 위함
- 문화보호 정책 : 소수민족의 언어와 문자의 사용과 발전의 자유를 법률상 보장
하고 있고 중앙과 지방의 민족학원에서 모두 소수민족의 언어 과정을 두고,
또한 공통된 언어인 漢語(중국어)와 소수민족 언어와 문자를 모두 배우고 있음
소수민족의 고유한 풍속과 습관이 사회주의 생산건설과 소수민족의 발전에
도움을 주면 계속 보호하고 있음

- 민족구역 자치제 : 민족구역 자치란 통일된 구각 내의 헌법의 기초 위에서 소수 민족이 본 지구의 내부 사무를 스스로 관리하는 것을 말하며, 중국정부는 1954년 헌법에 중국은 통일된 한민족 국가라고 규정하여 소수민족의 분리와 독립을 인정하지 않고 자치권만 인정하고 있다. 이것은 소수민족이 가지는 전통상의 분리 욕망의 모순과 만족을 결합시켜 민족구역 자치제로 출현
- 소수민족에 의한 간부 정책 : 소수민족 지구에 한족 간부를 파견하면, 비록 업무는 처리하겠지만 현지의 사정과 언어, 문자를 이해하지 못하여 인민들과의 관계 및 당의 정책 관철 등 방면에는 많은 곤란이 있을 수 있다. 이러한 문제의 해결을 위해 양성기관에서 교육받은 소수민족 간부들을 해당지역에 파견하여 민족구역 자치 정책을 수행함

□ 교육 환경 분야

- 중국의 교육기관은 초등교육, 중등교육, 고등교육으로 나누어 지고, 중학 과정까지 의무 교육이며 중등교육은 4개의 형태로 이루어지는데 농업 전문 지식과 기술을 가르치는 농업학교, 공업기술과 지식을 가르치는 공업학교 그리고 전문적인 특수 기술의 습득 및 교육자 양성을 목적으로 한 특수 전문학교와 일반고등학교가 있음
- 일반 고등학교 과정을 거친 학생들이 대학으로 진학하며, 대학은 일반대학 968개교, 전문대학 85개교로 총 1,053개교이며, 이중 종합대학은 북경대학, 인민대학, 남개대학, 복단대학 등 모두 59개교임
대학생은 국비생과 자비생으로 나누어지며, 국비생은 졸업후 국가가 정하는 직장에 5년동안 의무 복무를 해야하며, 자비생은 직장 선택의 자유가 있으나 자비생의 비중은 일류 대학일수록 매우 낮음.
- 현재 중국정부의 문맹율은 25%정도로 알려져 있으며, 중국의 교육관리 부분의 문제를 살펴볼 때 가장 먼저 떠오르는 것은 교육의 낭비로써 오랜기간 동안

중국 교육 각 분야의 인력공급 구조와 경제 구조는 서로 적절히 조화를 이루지 못해 결과적으로 한쪽으로 교육의 낭비를 초래한 반면, 또 다른 한쪽에서는 사회 수요에 부응하지 못하는 기형적 구조를 낳게 됨

- 중국은 오랫동안 보통 중학생을 양성하는데 역량을 집중시켜 왔음에도 불구하고 경제건설에 필요한 인력을 적절히 공급하지 못하고 오히려 그들의 취업난을 야기시킴. 이러한 교육의 낭비를 해결하기 위하여 중국 정부는 1980년 이후로 학교의 양적 팽창을 줄이고 교육의 내용에 내실을 기하게 됨

□ 사회복지 분야

- 아동복지 : 1949년 중국정부의 탄생이래 오늘날까지 중국 정부가 채택한 노선 변화를 중심으로 아동복지 시설을 통하여 노동하는 어머니를 가진 아동의 복지를 보호·증진시키고 가정이 없거나 가정이 있더라도 보호가 필요한 아동을 돌보는 것으로 부모의 양육을 대체·보완하는 것을 목적
아동복지 사업의 유형으로는 8주로부터 이유할 때까지 1년간 있을 수 있는 작업장의 육아실, 18~42개월의 아동이 이용할 수 있는 탁아소, 3살반에서 7살까지 유아교육을 시키는 유치원이 있음
- 여성복지 : 여성복지의 대표적인 대상은 여성 노동자를 들수 있으며, 여성의 모성 보호와 관련하여 중국에서는 여성의 건강을 병원급의 '모성과 아동보호전원'이 1990년 당시 328개소가 있었으며, '모성과 아동보호 보건소'가 2,820개소가 있었음. 여성 노동자는 무료의료 혜택을 받는데 도시에서는 종합병원, 개인 병원의 산부인과, 부인과, 소아과에서 여성의 건강을 담당하고 있으며, 보건행정국은 여성보건요원의 훈련과 과학적 연구 작업을 관장하고 있음. 반면에 농촌에서는 위생원과 부유 보건소에서 여성의 건강을 담당함

- 노인복지 : 노인복지제도는 연금제도가 핵심이며, 중국의 은퇴한 노인은 무료로 의료 혜택을 받으며, 도시 은퇴 노동자의 연금은 노동시간, 노동수행 정도에 따라 봉급을 환산하여 지급 받는데 10~15년간 계속 근무한 노동자는 이런 임금의 60%의 연금을, 20년 이상 근무한 자는 75%의 연금을 받게 됨.
퇴직 연령은 남성 노동자와 관리직 종사자의 경우 60세이고, 여성노동자의 경우 50세, 여성 관리직 종사자는 55세임
- 장애인복지 : 장애인에 대한 복지 서비스는 산업재해 등 각종 사고를 입은 장애인에게 장애의 치료를 위한 급여와 완전 장애인이 된 이후의 보상 급여가 주어지고 있으며, 저소득층의 장애인 중에서 생활 능력이 없는 자에 대해서는 국가에서 그 생계비의 일부를 현금 또는 현물 급여의 형태로 지원하고 있음

□ 도로 및 교통체계 분야

- 북경은 아홉 개 간선도로와 4개의 순환도로를 골격으로하는 도로망을 갖추고 있으며, 순환도로와 일반도로와의 차이점은 교차로 및 신호가 없는 전용도로라는 점을 볼 수 있음. 주로 고가로 만들어진 순환도로는 일반도로 가운데를 달리고 있고 일반도로엔 트롤리버스, 일반시내버스, 오토바이, 자전거 등 대부분 노후된 대중 교통수단으로 사용하고 있음
- 북경의 택시는 보통급과 고급으로 구분되며, 대부분은 빨간색으로 운전석과 승객석 사이에는 간이 창살과 유리칸막이가 설치되어 있으나 현재 북경 올림픽을 대비하여 2006년까지 우리나라의 현대 소나타 차로 전체 교체 추진된다고 함



【 교통 문화 ▶ 자동차 및 자전거 전용도로 표지판 】



【 교통 문화 ▶ 전차(전기로 운행하는 차) 운행 모습 】



【교통 문화 ▶ 자전거 전용 도로 및 자전거 주차장】



【도시미관 조성 ▶ 북경 왕부정 거리 환경】

참소수영.Ⅳ



【상해 푸둥신구의 거리환경 ▶ 자전거 도로 구분 경계 화단 및 가로수 전경】



【상해 푸둥신구의 거리환경 ▶ 자전거 도로 구분 경계 화단 및 가로수 전경】

VI. 연수소감

- 북경의 도시환경은 상습적인 황사와 매연 등으로 탁한 공기와 먼지로 도시 분위기는 정비되지 않고 어둡다는 느낌을 받을 수 밖에 없었으며, 한 지역 내의 개발지역과 외곽부분의 차이는 도시와 시골을 동시에 보는 것 같아 빈곤의 격차의 심각성을 엿 볼 수 가 있었음
- 그러나, 2008년 북경(베이징) 올림픽을 대비하여 북경시내 및 외곽 중심으로 도로건설 및 도시기반 시설 확충 등으로 건설현장의 중심지역이 되어 모든 분야에 대하여 국제 수준에 이르려는 부단한 노력과 동시에 개혁 개방정책을 통해 변화의 몸부림이 도시 곳곳에서 일어나고 있었음
- 왕부정거리는 선진국 최고 수준의 도시와 비교가 될 만큼 웅장한 건물과 쾌적하고 깨끗한 도시미관은 물론 소공원 등 편의시설이 갖추어져 있었으며 어두운 색상의 복장과 초라한 모습의 사람들과는 달리 화려한 옷차림과 표정이 밝고 여유있는 모습으로 보아 사람들도 변화의 물결을 타고 있는 것을 느낄 수 가 있었음
- 재미있는 것은 북경의 낮 최고 온도가 40° 넘으면 일하지 않는다는 법률이 있다는 것이다. 그러나 40° 넘는 날이 없다고 한다. 40° 넘어도 놀지 않게 하기 위하여 기상대 발표가 항상 39° 내에서 고정 된다는 것이다.
정부에서는 언제나 개인의 자유를 제한하거나 다스릴 수도 있다는 뜻으로 인식이 됨
- 장자제시의 도시환경은 우리나라의 70년대 시골 풍경을 연상하게 하는 지역 이지만 현재는 도로건설과 지역개발에 한창 분주한 모습을 보였고 천연적 자연의 경치를 활용한 관광사업 활성화 및 개발을 위해 외자유치로 관광 수입 증대에 의한 지역경제 활성화에 지방정부가 앞장서서 적극적으로 추진하고 있었음.

- 장자제에서 장사로 출발 예정이었던 비행기 노선이 갑작스럽게 취소되는 해프닝이 발생하여 장자제시정부를 방문시 이런 경우를 설명하고 답변을 요구하였으나 시정부측은 항공기의 고장에 의해 발생한 일이라고 죄송하다는 말로 답을 하였지만 중국 국내에서는 이런 사건이 비일비재하며, 현재는 개방과 개혁에 의해 많이 좋아졌다는 것임
그들만의 편의와 이익을 위해서는 항공 운항 시간을 다소 연장 및 취소가 가능하다는 것은 우리로써 이해가 되지 않은 부분으로 사회주의의 체제를 엿 볼 수가 있음
- 선진국의 수속 절차의 신속함에 비해 체계화된 시스템 미비와 까다로운 수속으로 인해 2배 정도의 소요 시간이 공항에서부터 시작되어 지며, 반입 물품도 꼼꼼하게 검색요원이 일일이 체크를 하여 통과 가능한 물품과 불가능한 물품을 구분하여 일을 처리하는 것은 여전히 경직된 사회주의 체제하에 있는 것으로 인식 됨
- 상하이시는 중국의 도시중 제일 먼저 개방 개혁 정책에 의해 현재까지 중국 경제 성장의 견인차 역할을 하고 있는 직할시로써 국제 항운과 경제, 무역, 금융 중심 도시로서의 지위 확립을 목표로 하고 20년안에 동북아 및 세계의 중심지로써 중국 시대의 의지를 엿 볼 수가 있었음
- 상하이시의 도시환경은 각국의 이름난 도시의 장점만을 살린 도시계획으로 쾌적하고 깨끗한 도시 이미지로 부각되어져 있으며, 특히 푸둥 신구의 개발구역은 가로환경과 건축물이 잘 조화되어 하나의 예술 작품을 연상하게 하였음
- 날로 발전과 변화를 거듭하고 있는 상하이시는 활기차고 여유있는 시민들의 모습과 웅장하게 신축되는 건물 등을 통해 중국의 미래를 확실히 느낄 수 있었으며, 또한 문화와 전통을 지켜며 사회주의만의 특성을 십분 이용하여 국가 발전에 총력을 기울이고 있다는 느낌을 받았음

- 교통체제는 방문도시 전반적으로 한마디로 무질서 그 자체였다. 특히 지방과 외곽지역에는 더욱 교차로와 횡단보도 등에서 교통신호를 준수하지 않아 오히려 보행자가 차를 피해서 보행을 하여야 하며, 또한 보행자 역시 무단횡단 및 신호 무시는 기본적으로 습관화 되어져 그들만의 '무질서속에서의 질서'로 자리 잡혀 있다는 느낌을 받을 수 있었음. 올림픽을 대비하여 교통 의식 수준을 향상시키기 위해 정부에서는 강력한 교통법규를 제정하여 의식 개혁 계도를 하고 있다고 함.
- 또한, 교통신호기 아래에는 신호의 남은 시간을 알려주는 교통신호 디지털 시계들이 설치되어 있어 안전사고 예방에도 큰 도움이 될 것 같아 보였으나 아이러니 하게도 신호를 준수하는 차량과 보행자는 찾아 보기 드물었음.
이와 같은 교통신호체제는 우리나라의 교통이 복잡한 도시에서는 원활한 교통 질서와 안전사고 예방을 위해 도입이 필요하다는 생각이 듦
- 방문도시인 북경과 상하이시는 교통량이 복잡한 도시로써 많은 시민들이 교통수단의 방법으로 자전거를 이용하며, 자전거를 이용하는 시민들을 위해 도로의 바깥 차선에 보호벽 및 가로수로 도로와 구분하여 잘 꾸며진 자전거 전용도로가 설치되어져 있어 교통수단으로 이용하는데 편리하게 만들어져 있음
- 풍부한 자원과 노동력을 바탕으로 고도 경제 성장으로 주변국의 경제를 위협하면서 오늘날 국제사회에 새로운 강자로 우뚝 서고 있는 것은 중국의 개혁 개방 정책에 의한 잠재력이 역동하면서 사회·경제적으로 크게 변하고 있다는 것을 실감할 수 있는 계기가 되었음
- 중국의 경제 활성화의 원동력은 개방 개혁 정책에 의한 것이라고 생각되지만 풍부한 문화유산에 의한 관광사업에서부터 시작이 되었다는 것으로 인식되며, 오늘날의 부가가치 상품으로는 관광사업 개발이 무엇보다 중요하다는 것이 재확인 되어지는 기회였으며, 우리고장의 명소를 다양한 테마계획으로 관광사업 개발을 중점으로 생각을 해 보아야 될 것 같은 생각 듦

연수참가자 및 분야별 귀국보고서 작성자 명단

직 위	성 명	보고서 작성 분야	비 고
의 장	이 석 래		
의회운영위원장	최 광 렬	분야별 보고서 총괄	
총무위원장	김 상 섭	지방정부의 행정 구조 및 역할 등	
위 원	조 정 희	"	
"	김 석 진	"	
"	허 명 도	"	
"	이 현 택	"	
"	변 종 계	"	
사회도시위원장	김 희 곤	국제교류중심의 운영 실태 등	
위 원	고 광 응	"	
"	김 연 수	"	
"	이 용 조	"	
"	정 쌍 식	"	
"	김 명 석	"	
"	김 흥 남	"	
"	최 천 수	"	
의회사무국장	윤 여 철	자료 수집 및 보고서 편집 정리 총괄	
전문위원	김 두 천	운영 실태 분석 등 각종 자료 수집	
수행직원	조 희 승	자료 수집 및 보고서 편집 정리	
수행직원	추 상 봉	"	

2005년 3월 21일부터 3월 26일까지 중국의 지방정부 행정 구조 및 역할과 교통물류중심지이자 중국 경제성장의 견인차 역할을 하고 있는 푸둥 신구의 국제교류 중심의 운영 실태 등에 대한 비교 연수를 마치고 위와 같이 귀국보고서를 제출합니다.

2005년 4월

사하구의회 의장 귀하