

1998年度

主要業務推進狀況報告

(總務社會委員會所管)

社會產業局

報 告 順 序

I. 基本現況

1. 機構 與 人力
2. 豫 算
3. 一 般 現 況
4. 課 主要分掌事務

II. 主要業務推進狀況

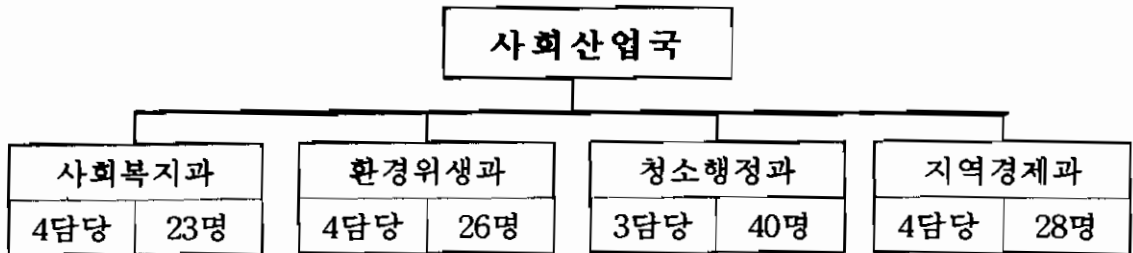
1. 社會福祉課 所管

III. 懸案事項

基本現況

1. 機構 및 人力

가. 機構 : 4과 15담당 ▷ 감축 2과 2담당



※ 행정조직 개편 - 사회복지과와 가정복지과, 환경보호과와 위생과 통합

나. 人力 : 정원 117명(감축13명) → 현원 121명

구분	계	4급	5급	6급	7급	8급	9급	기능	별 정				
									소계	5급	6급	7급	8급
정원	117	1	4	15	21	24	8	39	5	0	1	2	2
현원	121	1	3	16	27	15	10	41	8	1	1	2	4

2. 豫算 : 34,325백만원

(단위 : 백만원)

구분	계	일반회계	특별회계		
			소계	의료보호기금	소득지원 및 생활안정기금
계	34,325	28,162	6,163	5,745	418
총무사회 위원 회 소 관	소계	21,980	15,817	6,163	418
	사회복지과	21,980	15,817	6,163	418
도시산업 위원 회 소 관	소계	12,345	12,345		
	환경위생과	193	193		
	청소행정과	11,084	11,084		
	지역경제과	1,068	1,068		

3. 一般現況

○ 생활보호대상자 : 3,004세대 6,609명 (구 인구의 1.7%)

거택보호		자활보호		한시적보호		비법정	
세대수	인원	세대수	인원	세대수	인원	세대수	인원
1,141	1,708	1,307	3,536	447	1,072	109	293

○ 의료보호대상자 : 3,030세대 7,570명 (구 인구의 1.9%)

- 보호 1종 - 1,712세대 4,094명
- 보호 2종 - 1,318세대 3,476명

○ 제가보호대상 : 1,256세대 2,159명

소년가장		부자가정		모자가정		무의탁노인	
세대수	인원	세대수	인원	세대수	인원	세대수	인원
65	97	37	108	483	1,269	671	685

○ 사회복지시설 : 122개시설 (수용 8, 이용 113)

- 수용시설 - 8개시설 1,090명
 - 정신요양원 - 3개소 783명
 - 노인시설 - 2개소 156명
 - 모자시설 - 1개소 69명
 - 아동시설 - 2개소 82명
- 이용시설 - 113개시설 (사회복지관 4, 보육시설 109)

○ 노인여가시설 : 115개소 (경로당107, 노인교실7, 노인복지회관1)

○ 장학기금 : 613백만원 (복지장학기금300, 장학회장장학기금313)

○ 청소년공부방 : 4개소

○ 어린이놀이터 : 18개소

○ 사회 단체 : 22개단체 8,956명

- 보훈단체 - 4단체 920명
- 장애인단체 - 1단체 900명
- 노인단체 - 1단체 4,428명
- 여성 단체 - 16단체 2,708명

○ 취업알선시설 : 28개소 (취업전담창구2, 직업소개소5, 상담창구21)

○ 노동 조합 : 38개조합 6,326명 (한국노총 35개 6,014명, 민주노총 3개 312명)

○ 지역의료보험조합 : 2부 4과 50명

- 피보험자 - 56,522세대 178,641명 (구 인구의 45%)
- 예산규모 - 36,980백만원

4. 課 主要分掌事務

가. 社會福祉課

- 사회복지담당 : 생활보호, 각종유자금, 정신요양시설, 사회복지관
- 노사협력담당 : 장애인복지, 근로복지, 의료보장, 고용촉진훈련
- 청소년보호담당 : 아동 및 영유아복지, 청소년보호육성, 소년소녀가장 보호
- 가정복지담당 : 노인 및 부녀복지, 건전가정 육성, 여성단체 관리

'98主要業務推進狀況

1. 零細庶民 生活安定

□ 생활보호대상자 생계구호 ▷ 최저생활보장

- 거택보호자 생계지원(생계비, 주거보호비 등) : 1,141세대 2,132백만원
- 자녀학비(수업료, 입학금) 및 교통비 지원 : 1,500세대 556백만원
- 자활보호대상자 생계지원 : 1,307세대 152백만원
- 비법정대상자 지원 : 109세대 28백만원

□ 한시적 생활보호 사업추진 ▷ '98. 4. 20 ~ 12. 31

- 대 상 : 1,968명 (실직, 도산, 질병 등으로 생활이 어렵게된 자)
- 사업예산 : 705백만원 (생계비562, 자녀학비143)
- 보호실적 : 1,072명 (한시생계653, 한시자활419), 105백만원 지원

□ 저소득주민 생활안정 지원

- 취로사업 확대 ▷ 1,2차 완료, 3차 예정
 - 사업비 - 88백만 → 233백만원
 - 취로인원 - 4,842명 → 10,218명(실직자, 한시적 생계곤란자 등)
 - ⇒ 금후계획 : 3차사업실시 - 100백만원 정도 (보건복지부 추경예산 확보중)
- 대학생 학자금 지원 : 2회 (동·하계 방학중), 91명 41백만원
- 장기질환자 의료비 지원 : 65세대 23백만원 (가구당30~ 50만원)
- 생계곤란자 긴급구호 : 29세대 7백만원 (가구당 30만원 이내)

□ 장기저리 생활자금 융자 ▷ 자립기반 지원

- 주민소득지원 및 생활안정자금 : 381백만원 (구특별회계 - 부산은행)
 - 융자실적 - 19세대 177백만원 (2년거치후 2년균할상환, 연리5%)

- 전세자금 : 537백만원 (국민주택기금 - 주택은행)
 - 융자실적 - 64세대 409백만원 (2년거치후 일시상환, 연리3%)

- 생업자금 : 122억(전국) (재정투융자기금 - 국민은행)
 - 융자실적 - 10세대 80백만원 (5년거치후 5년분할상환, 연리10%)

2. 低所得層 子女를 위한 獎學事業 推進 ▷ 저소득층 향학열 고취

□ 장학기금 현황 ▷ 613백만원

- 사하구복지장학기금 : 300백만원 (구출연)
- 재단법인 장학회 장학기금 : 313백만원 (구출연70, 민간출연 243)

□ 장학금 지급

- 재원 : 장학기금 이자 (연간 76백만원)
- 장학회 장학금 : 44명 40백만원 (중 10명 6백만원, 고 34명 34백만원)
 - ※ 지급누계 - 9회 551명 322백만원
- 복지장학금 : 11월 “복지의 달” 지급 (중.고생 86명 35백만원)
 - 지급기준 - 중 300~400천원, 고 400~500천원
 - ※ 지급누계 - 4회 338명 134백만원

3. 脆弱階層 福祉增進

① 精神疾患者 保護管理 ▷ 3개시설, 수용인원 783명

□ 보호수준 향상

- 운영비, 생계비 등 지원 : 1,380백만원
- 의료수준 향상 : 상근의사 배치 3명, 시약대 지원 95백만원
- 계속입원심사 청구(6개월단위) : 2회 907명
- 수용자 인권보호 : 시설개방(방문, 면회 등 자유실시), 인권전화 설치
- 운영실태 점검 : 7회, 지적 21건 (조치 - 시정 18, 개선 3)

□ 정신요양병원화 및 시설현대화 추진 ▷ 2000년까지

- 성혜정신요양원 ▷ '99년까지 정신병원 전환 (이전신축)
 - 위 치 - 양산시 웅산읍 덕계리 532-1번지
 - 규 모 - 연면적 1,311평 (지하1층, 지상3층)
 - 사 업 비 - 5,000백만원 (보조금 899, 자부담 4,101)
 - 추 진 - 착공 '98. 8월 ▷ 완공예정 '99. 3월(예정)
- 부산정신요양원 ▷ '99년까지 정신요양병원 전환 (현위치)
 - 내 용 - 기존시설을 병원시설 규정에 맞게 용도변경 및 의료기기 설치
 - 사 업 비 - 220백만원 (자부담)
- 자매여숙정신요양원 ▷ '2000년까지 시설현대화 (이전신축)
 - 위 치 - 사하구 장림동 산102번지 (임야 3,964평)
 - 사 업 비 - 3,169백만원 (국비 1,200, 자부담 1,969)
 - 추 진 - '99년도 국고보조사업 예산요구 ▷ 보건복지부

② 障碍人 福祉增進

○ 장애인 실태 ▷ 9,500명 추정, 3,374명 등록(32%)

- 생활실태 - 일반가구소득의 50% 수준
- 추 세 - 고령화(60세이상 44%), 후천성 장애인(88%) 증가

□ 장애인 생활안정 지원 ▷ 565명 258백만원

- 생계보조수당 : 235명 195백만원
- 자녀교육비(중.고생) : 23명 17백만원
- 의료비 및 보장구 지급 : 304명 10백만원
- 장애인 자립자금 융자 : 3명 36백만원

□ 각종 세제감면 및 이용료 할인

- 고속도로 통행료 할인 : 통행료 50% (할인카드 발급 : 341명)
- 자동차세, 취득세, 등록세 면제 : 2,000CC 미만 1대
- LPG 사용증명 발급 : 본인 또는 보호자명의로 승용차 1대

□ 장애인 편의도모

- 장애인편의시설설치확대 : 78개소(건널목 보도턱낮추기 등)
 - ▷ 2000년 4월까지 설치의무화 추진
- 장애인단체의 특색있는 사업추진 : 보조금지원 확대(10백만원)

4. 地域福祉 事業推進

□ 사회복지관 및 재가복지봉사센터 운영 ▷ 4개시설

- 운영비지원 : 520백만원 (복지관 398, 재가 122)
- 기능보강비 지원 : 6백만원 (다대, 두송 무료급식소 냉방시설 설치)
- 취업·부업 기능훈련 실시 : 13직종 (조리사, 미용사, 홈패션, 개량한복 등)
- 자원봉사자 확충 : 전문봉사자 93명 (의사, 약사, 간호사, 변호사 등)
- 요보호가정에 방문간호, 세탁, 고충상담, 반찬만들기 등 재가방문서비스 확대

□ 무료급식소 운영 ▷ 6개소(복지관4, 민간단체2)

- 급식 대상 : 65세이상 노인, 실직자, 등 끼니를 거르는 저소득 주민
- 급식소운영 : 시설별 중식무료 제공 (월 ~ 금요일)
 - 복지관 - 1일 600명, 160백만원 (보조금 99, 자부담 61)
 - 민간급식소 - 2개소 (하단2동 부산새중앙교회, 괴정4동 한국불교자원봉사회)
 - ▶ 주1~ 2회 자부담 운영 (주 200명 정도)

《불우소외계층을 위한 복지도우미 배치》

- 내 용 : 독거노인, 장애인, 소년소녀가장세대 등에게 말벗, 빨래, 밑반찬 등 재가서비스 제공
- 배치인원 : 131명 (유급봉사자 117, 가정도우미 6, 시설도우미 8)
- 사업비 : 206백만원

□ 노숙자 “쉼터”운영 ▷ 1개소

- 소재지 : 다대1동 중앙교회 ▷ '98. 7. 1개소
- 규모 : 30평 (수용인원 12명)
- 지원 : 1,540천원 (비품구입비 740, 운영비 800)

□ 불우 이웃돕기 실시

- 성금액 : 235백만원 (이월금 38, 시배정 197)
- 지원실적 : 140백만원
 - 명절 어려운 주민 및 불우시설 격려 - 117백만원
 - 저소득주민 진료비 지원 - 23백만원

□ 보훈단체 지원 ▷ 4개단체 114백만원

- 운영비 지원 : 30백만원(단체별 연간 10백만원)
- 사무실임차료 지원 : 80백만원 (3개단체합동 50, 무공수훈자 30)
- 저소득유공자 위로 : 표창3명, 위문격려 320명 ▷ 4백만원

5. 醫療保護制度의 運營 內實化

- 의료보호 확대 : 6,677명 → 7,570명
- 의료보호(보험), 적용기간 연장급여 : 연간270일 → 300일
- 의료보호 진료비확대 : 5,709백만원 → 6,177백만원(적체 완전해소)
- 의료보호 지정진료기관 확대 : 265개소 → 281개소(지정율100%)

6. 勤勞者 士氣昂揚 및 失職者를 위한 雇傭創出

□ 근로자 사기양양

- 모범근로자 표창 : 15명 (5월1일 근로자의 날)
- 우수기업체 및 모범근로자 시 산업평화상 추천 : 2명
- 건전한 노사화합 정착 : 임금, 단체협약 조기타결 유도
- ※ 노동조합업무 이관 : 노동청 → 구 ('98. 5. 1부터)

□ 직업안정 내실화

- 취업정보센터 운영 : 22개소 (구1, 동16, 복지관4, 신평지하철역1)
· 구인 381업체 1,140명 · 구직 2,183명 → 취업 305개업체 790명(취업을 36.2%)
- 구인·구직자 만남의날 개최 : 1회 ('98. 4. 3)
- 취업정보지 발간 : 11회 18,700부 (월3회, 매회1,700부)
- 직업소개업 관리강화 : 5개소(유료4, 무료1) ▷ 점검 1회, 시정 6건

□ 고용촉진훈련 효율성 배가 ▷ 실직자 등 재취업 기회제공

- 훈련확대 : 120명 73백만원 → 850명 804백만원
- 훈련실적 : 32직종 659명 (자동차정비58, 미용88, 한식85, 기타428)
- 훈련비 지원 : 155백만원 (수강료90, 수당65)
- 사후관리 강화 : 구직등록, 취업알선, 취업수당지급 등

7. 老人福祉 増進

□ 경로효친사상 고취

- 효행자 시상 : 3명 ('98. 5월)
- 경로잔치 개최 : 5,500명 (동, 복지관, 단체별 추진)

□ 노후생활안정 지원

- 노인수당(교통, 노령) 지원 : 912백만원 (16,500명)
- 무의탁, 영세치매노인 지원 : 생계비 35백만원 (580명)
- 노인복지시설 지원 : 운영비 261백만원 (2개소 245명)
- 노인건강진단실시(43개 항목) : 5백만원 (343명)

□ 노인사회 활동지원

- 여가시설(복지관, 경로당, 노인교실 등) 지원 : 114개소 80백만원
- 경로당 시설확충 : 15개소 (신축1, 보수14) 153백만원
 - 신축 - 다대1동 서부경로당 건립 (건평2층 50평) ▷ '98. 9월 착공
 - 보수 - 괴정2동 대티경로당외 13개소

□ 노인소외감 해소

- 「제2회 노인의날」 기념행사 개최 : '98. 10월
 - 노인장수놀이마당 300명, 교양강좌 등
- 노인취업알선센터 운영 : 1개소 (취업편의 제공)

8. 兒童 및 靑少年 福祉增進

요보호아동 지원

- 아동시설 지원 : 운영비 385백만원 (2개소 82명)
- 소년소녀가장 지원 : 생계비 65세대 50백만원, 결연사업 추진
- 시설퇴소아동 지원 : 자립정착금 19백만원 (19명)

보육시설 지원

- 시설 운영비 : 15개소 528백만원
- 저소득층 보육료 : 625세대 333백만원
- 영아특수보육시설 설치 : 2개소 (장림2동, 감천1동 각1)
 - 규 모 - 건평150평 2동 (지하1, 지상2층)
 - 사업비 - 852백만원 (보조금372, 자부담480) ※ '98. 9월 준공

어린이놀이터 확충 및 정비 ▷ 9개소 71백만원

- 신축(장림1동) : 1개소 61백만원 ▷ '98. 9. 21 착공
- 시설 보수 : 8개소 (완료 6, 공사중 2) 10백만원

청소년 보호육성

- 청소년 공부방 운영 : 4개소 58백만원 (시비)
- 청소년 어울마당 운영 : 3회 3,000명(다대포해수욕장) 12백만원
- 청소년보호법 위반업소 적발 : 128개업소 ▷과징금 부과 18건 32백만원

9. 女性福祉 및 社會參與 擴大

□ 여성능력 개발

- 참여 유도 : 사례집 및 여성지 발간 (1회 200부), 표창 6명
- 교양대학 및 교양강좌 (취미, 기술, 경제) 실시 : 9회 600명
- 여성문화행사 개최 (글잔치, 전시회, 발표회) : 1회 500명

□ 건전가정 육성

- 재활용품 솜씨전 개최 : 1회 200명 (시대회 참가 우수)
- 알뜰장 운영 : 2회, 여성단체, 아파트부녀회 중심
- 건전가정의례 정착 : 무료, 실비예식장안내 (6개소 - 사하농협, 신평공단 등)

□ 여성참여 확대

- 여성단체 협의회 운영 : 17단체 2,525명 (월례회, 결연확대)
- 자원봉사활동 전개 : 540회 (참여 8,100명)
- 아파트부녀회 확대 : 35개소(1,800명) → 45개소(2,300명)
- 장미합창단, 까투리풍물단 정례발표(90명) : 2회
- 사하사랑나눔 물물교환장터 운영 : 연중(여성의 집)
 - 헌옷, 도서, 장난감, 식기류 등 교환 및 옷수선

□ 저소득 여성보호

- 모자시설 지원(1개소) : 운영비 116백만원 (1개소 26세대)
- 저소득 편모,부자가정 지원 : 917명 107백만원 (양육비, 학비)

懸 案 事 項

1. 沙下女性會館 變更建立

□ 사업개요

- 위치변경 : 구평택지 개발지구내 → 장림동 유수지(토지매각지)
- 규 모 : 당초 (부지 500평, 연건평 607평) →
 변경 (부지 491평, 연건평 425평)
- 사 업 비 : 3,665백만원 → 2,940백만원(토지매입1,408, 건축비1,532)

□ 추진상황

- 구평택지개발지구 토지매입추진 → '97. 9월부터
 - 대한주택공사 택지개발 연기로 금년내 착공불가 ▷ 장소변경 불가피
 - 금년내 미착공시 국·시비보조금 (442백만원) 반납
- 건립장소변경 추진
 - 장림동 유수지내 변경 구정조정위원회 심의 - '98. 8. 17
 - 위치변경 구의회상임위원회 심의 - 가결('98. 9. 17 총사위원회)

□ 금후계획

- 변경사업계획 수립 및 설계과업 지시 : '98. 9. 25일
- 설계변경용역의뢰(지질조사 등) : '98. 10. 1 ~ 11. 5 (35일간)
- 착 공 : '98. 12. 20일 ▷ 완공 : '99년 하반기